

Selonteko kotoutumisen edistämisen uudistamistarpeista

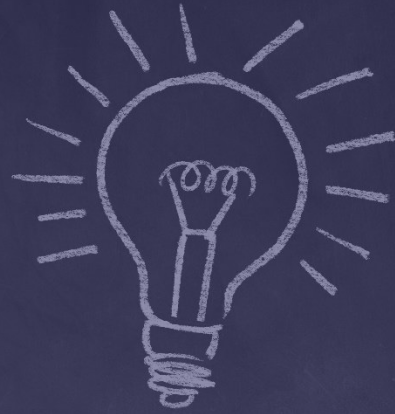
Kohti nopeampaa ja osallistavampaa kotoutumista

Maahanmuuttojohtaja Sonja Hämäläinen

17.6.2021



Työ- ja elinkeinoministeriö
Arbets- och näringsministeriet



Tilannekuva ja tarkoitus



Selonteko vastaa eduskunnan esittämiin uudistuksiin

Eduskunnan kannanotto (TrVM 6/2018 vp– O 10/2017 vp)

- Kotoutumis- ja muun lainsäädännön uudistaminen selonteon eduskuntakäsittelyn pohjalta
- Kotoutumisjakson määrittelemineen pääsääntöisesti yhden vuoden pituiseksi
- Kotouttamispalveluiden kokonaisvastuun siirtäminen kunnille
- Maahanmuuttajanaisten työllisyyden edistäminen
- Kieliohjelmien laadun parantaminen ja kielikoe osaksi opintoja
- Yritysten tarpeiden parempi huomioiminen
- Kolmannen sektorin ja vapaan sivistystyön osuuden lisääminen
- Turvapaikanhakijan opintotoiminnan velvoittavuuden lisääminen
- Työntekijän oleskeluluvan käsittelyajan nopeuttaminen



Maahanmuuton merkitys kasvaa väestön ikääntyessä ja maailman muuttuessa



Väestö ikääntyy ja monimuotoistuu. Työllisten määrä kasvaa vain maahanmuuton kautta.

Maahanmuutolla kasvava merkitys osaavan työvoiman saatavuudelle, kilpailukyvyllä ja Suomen elinvoimalle.

Yhteiskunnassa ja työmarkkinoilla tarvittava osaaminen muuttuu.

Osallistuminen polarisoituu. Pulmina häirintä, syrjintä ja vihapuhe.

Suomeen muutetaan eri syistä ja eri ikäisinä, joten maahanmuuttajien tilanteet hyvin erilaisia.

Maahanmuuttajien työllistymisen haasteet: erityisesti naiset ja pakolaistaustaiset.

Eriarvoisuus näkyy aikuisten lisäksi lasten ja perheiden tilanteissa verrattuna suomalaistaustaisiin.

Maahanmuutto keskittyy kaupunkeihin. Asuinalueiden eriytyminen on hieman lisääntynyt.

Maahanmuuttajien työllisyyden ja osallisuuden sekä hyvien väestösuhteiden edistäminen on entistä tärkeämpää.

Kotoutumisen edistämistä on tehostettava ja kytkettävä työ osaksi muuta palvelujärjestelmän kehittämistä.

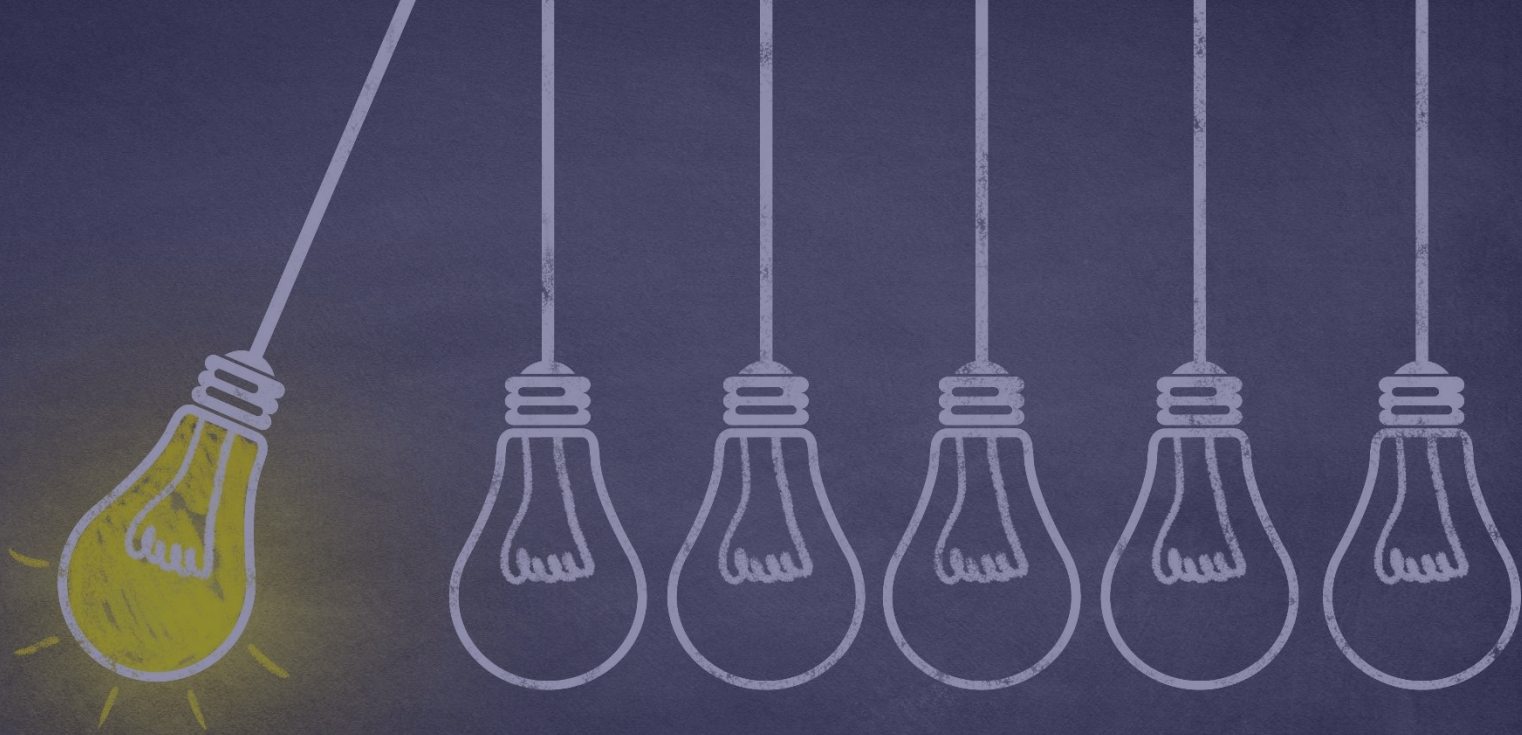
Kotoutumista kehittämällä kaikki mukaan rakentamaan Suomea

- Selonteon esitykset vastaavat toimintaympäristön muutoksiin ja kytkevät kotoutumisen edistäminen laajasti osaksi hallituskauden muita uudistuksia.
- Maailman muuttuessa on tärkeää varmistaa, että varmistamme maahanmuuttajien osallisuuden ja hyödynnämme myös heidän osaamistaan Suomen rakentamisessa.
- Työn murros ja tietoyhteiskunnan kehitys koskevat kaikkia ja haastavat pitämään huolta jokaisen osaamisesta ja ehkäisemään yhteiskunnallista polarisaatiota.
- Kotoutumisen edistäminen on kehittynyt myönteisesti mutta tarvitsemme lisätoimia maahanmuuttajaväestön huomioimiseksi koko palvelujärjestelmässä sekä kotoutumista edistävien palveluiden saatavuuden että niiden toimivuuden lisäämiseksi.





Selonteon esitykset vastaavat eduskunnan huomioihin ja toimintaympäristön muutokseen sekä kytkevät kotoutumisen edistäminen laajasti hallituskauden muihin uudistuksiin.



Keskeiset esitykset

Kotoutumisen kehittäminen vaatii monia toimia



1. Kotoutumisen alkuvaiheen erityispalveluiden kehittäminen luomalla yhtenäinen **kotoutumisohjelma** työttömänä työnhakijana ja työvoiman ulkopuolella oleville maahanmuuttajille sekä kansainvälistä suojelua saaville.

2. Maahanmuuttajien **työllisyyden** ja **osallisuuden** vahvistaminen yhteiskunnan kaikessa kehittämisessä ja erityisesti työllisyys- ja koulutuspolitiikassa, lapsi-, nuoriso- ja perhepolitiikassa, alue- ja kaupunkipolitiikassa sekä terveyden ja hyvinvoinnin edistämässä.

3. Matalan kynnyksen **neuvonnan** ja **ohjauksen** saatavuuden parantaminen kaikille maahanmuuttajille.

4. Työhön ja **opiskelemaan muuttavien** juurtumisen ja osallisuuden tukeminen.

5. **Työelämän vastaanottavuuden** ja hyvien **väestösuhteiden edistäminen.**

6. **Kumppanuuksien ja järjestöjen** roolin vahvistaminen.

7. Vastaanottokeskuksissa tehtävän **esikotouttavan työn ja kuntiin ohjauksen** kehittäminen.

Kotouttamisen pohja on toimiva, vaikka työllisyydessä on kirittävää

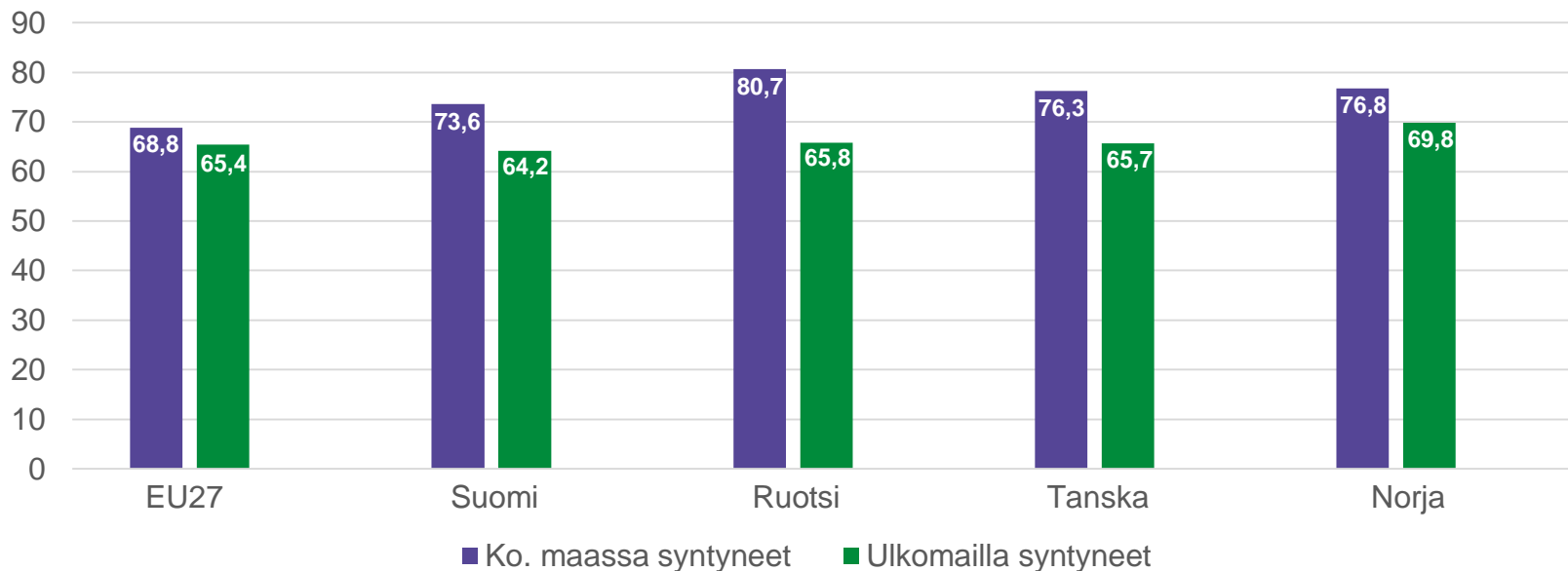
- Suomi sijoittui vuonna 2020 kansainvälisessä kotouttamistoimien vertailussa (MIPEX 2020) toiseksi, mikä tarkoittaa kolmen sijan parannusta verrattuna vuoteen 2015.
- Suomi on menestynyt erityisesti työmarkkina-, koulutus-, poliittisen osallistumisen, pysyvien oleskelulupien ja kansalaistamisen vertailuissa.
- Ulkomaalaistaustaisten työllisyys on Suomessa matalampaa kuin muissa Pohjoismaissa.
- Ero maassa syntyneiden työllisyysasteeseen on Suomessa kuitenkin hieman pienempi kuin keskeisissä verrokkimaissa Ruotsissa ja Tanskassa, sillä pohjoismaisessa vertailussa myös Suomessa syntyneet työllistyvät naapurimaita huonommin.
- Samat työmarkkinoiden rakenteisiin liittyvät tekijät vaikuttavat työllisyyteen syntymämaasta riippumatta.



Suomen työllisyysaste on myös yleisesti verrokkeja matalampi



Työllisyysasteet (%) syntymämaan mukaan 2019



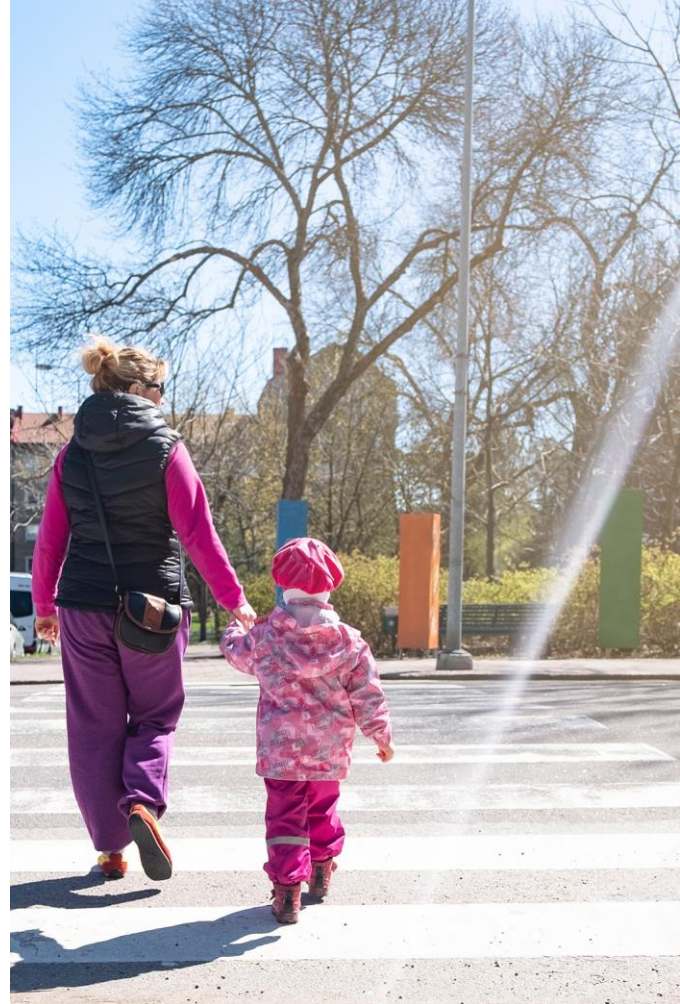
Lähde: Työvoimatutkimus, Tilastokeskus/Eurostat

”

Nopeampi kotoutuminen
helpottaa työllistymistä ja avaa
samalla maahanmuuttajille
myös muita ovia suomalaiseen
yhteiskuntaan.

Kotoutumisohjelma tehostaa siirtymää töihin tai koulutukseen

- Kotoutumisohjelma tehostaa kotoutumisen edistämistä selkeyttämällä alkuvaiheen palvelukokonaisuutta.
- Kotoutumisohjelma nopeuttaa siirtymistä työelämään tai koulutukseen ja vahvistaa näin maahanmuuttajien työllisyyttä ja osallisuutta.
- Luo kotoutumiselle ja työllistymiselle rakenteen, jolla voidaan paremmin tavoittaa myös työvoiman ulkopuolella olevat, kuten kotona lapsiaan hoitavat vanhemmat.



Työllistymistä ja osallisuutta tuetaan selkeillä palvelupoluilla

Kotoutumisohjelmaan sisältyisi pääsääntöisesti:

- johdantojakso, jonka osana muun muassa osaamisen tunnistaminen ja palvelutarpeiden kartoitus, kotoutumissuunnitelman laatiminen ja omakielinen yhteiskuntaorientaatio
- kotoutumiskoulutus, lukutaitokoulutus tai aikuisten perusopetus
- kielitaidon päättöarviointi
- tarvelähtöisesti muita työllisyys-, koulutus- ja SOTE-palveluita ja
- ohjaus koko ohjelman ajan ja lopuksi työhön tai muihin palveluihin/koulutukseen.

Yksilöllinen sisältö sovitaan tarkemmin osallistujan kotoutumissuunnitelmassa.



Tiivis kotoutumishjelma nopeuttaa kotoutumista

Kotoutumishjelman keston esitetään olevan yksilöllinen, mutta pääsääntöisesti enintään kaksi vuotta.

- Monille riittää kahta vuotta lyhyempi aika, mutta ohjelma sallii myös pidemmän keston erityisten tarpeiden vuoksi.

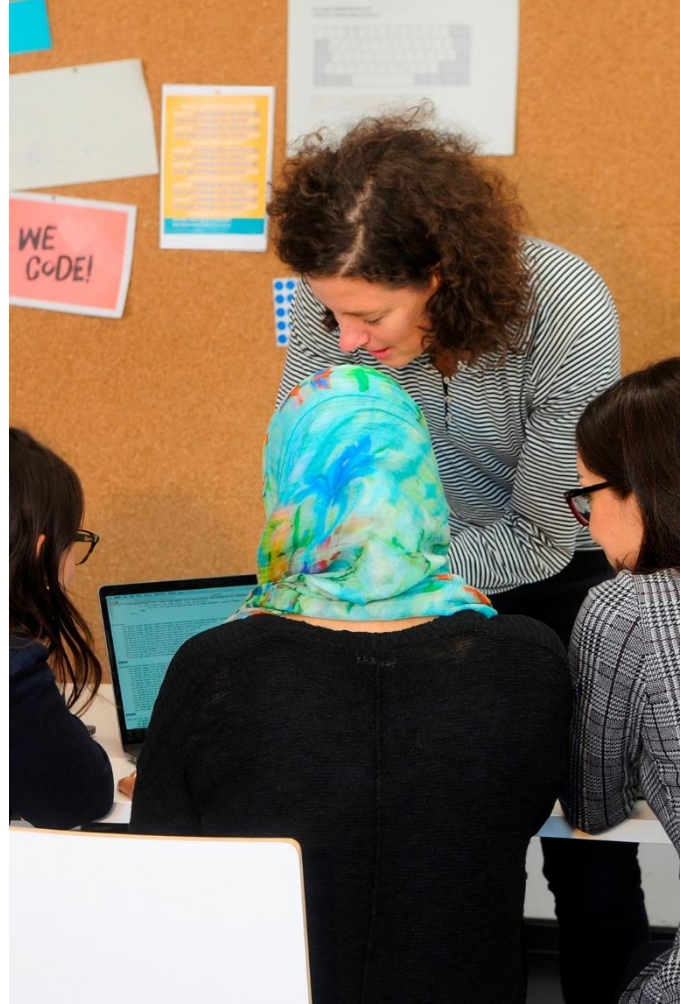
Kokonaisuutena esitysten tavoite on nopeuttaa kotoutumista ja työllistymistä.

- Tavoitteeseen päästään vahvistamalla palveluiden laatua ja työelämälähtöisyyttä, parantamalla kotona lapsia hoitavien maahanmuuttajanaisten pääsyä palveluihin ja lisäämällä yhteiskunnan vastaanottavuutta.



Naisten kotoutumiseen kiinnitetään erityishuomiota

- Selonteko kiinnittää erityistä huomiota maahanmuuttajanaisten kotoutumisen edistämiseen.
- Naisten kiinnittyminen yhteiskuntaan tukee lasten ja koko perheen hyvinvointia ja kotoutumista.
- Kotona lasta hoitavien naisten ja muiden työelämän ulkopuolella olevien tavoittaminen on tärkeää, jotta heille voidaan tarjota palveluita kielitaidon ja muun osaamisen vahvistamiseen ja edistää suomalaisen yhteiskunnan tuntemusta.



”

Maahanmuuttajanaisten
parempi tavoittaminen
palveluiden piiriin nopeuttaa
kotoutumista ja lisää koko
perheen ja lasten hyvinvointia.

Selonteko kytkeytyy muihin työllisyyttä edistäviin toimiin

- Työmarkkinoille suuntaavien maahanmuuttajien kotoutumisen edistäminen kytketään jatkossakin työvoimapalveluihin, jotka siirtyvät kunnille 2024 lähtien.
- Kunnan rooli vahvistuu työvoiman ulkopuolella olevien, kuten kotona lapsia hoitavien maahanmuuttajanaisten, kotoutumisen edistämisessä.
- Kunnille vastuu myös kotoutumispalveluiden koordinoimisesta ja kotoutujan palvelutarpeen kokonaisvaltaisesta arvioimisesta.
- Kuntien erilaisen tilanteiden huomioimiseksi palveluita voidaan järjestää kuntien yhteistyöhön perustuvilla malleilla.
- Yhteistyö hyvinvointialueiden kanssa on keskeistä.



”

Kuntien rooli vahvistuu mutta hyvä yhteistyö eri toimijoiden kesken on oleellista, jotta kotoutumisen edistäminen onnistuu.

Maahanmuuttajien tarpeet huomioidaan paremmin yleisessä koulutus- ja palvelujärjestelmässä

- Maahanmuuttajaväestön tarpeet tulee huomioida jatkossa paremmin myös erityisesti työllisyys- ja koulutuspolitiikassa, lapsi- ja perhepolitiikassa sekä kaupunki- ja elinkeinopolitiikassa ja terveyden ja hyvinvoinnin edistämisessä.
 - Palveluiden inklusiivisuus parantaa niiden vaikuttavuutta ja hyödyntämistä kotoutumisen tukena.
- Keskeistä on työllisyyspolitiikan kehittäminen niin, että toimet vastaavat maahanmuuttajien ja työnantajien tarpeisiin.
- Työssä oppiminen, työelämän monimuotoisuuden lisääminen ja koulutusjärjestelmän kehittäminen ovat avaimia maahanmuuttajien osaamistason nousemiseen.
- Maahanmuuttajalasten ja -nuorten koulutuspolut käsitellään osana koulutuspoliittista selontekoa.

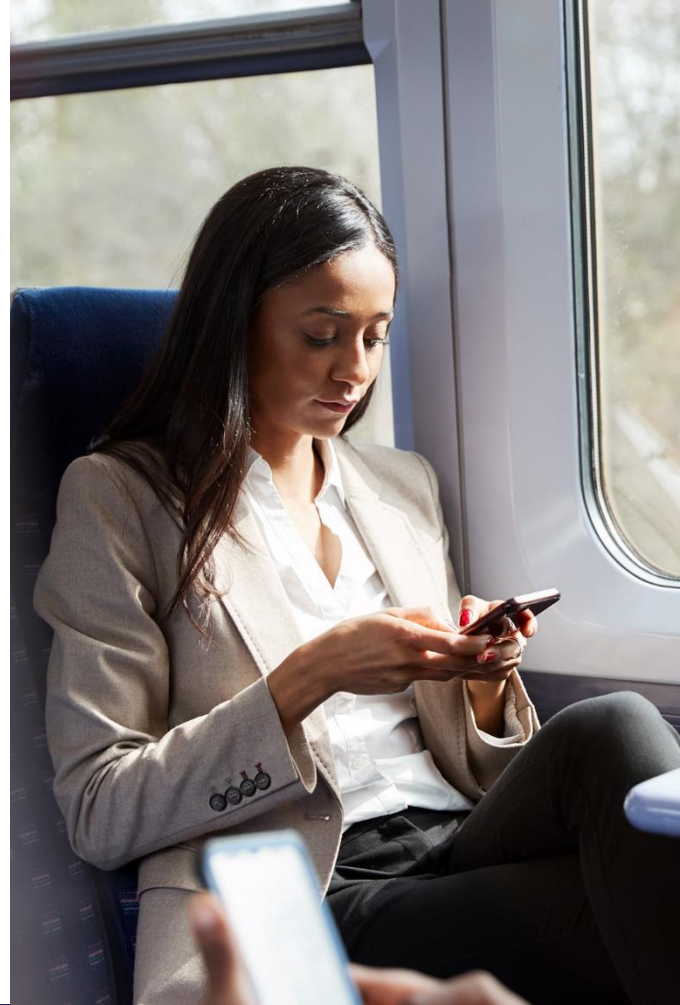


”

Maahanmuuttajien tarpeiden huomioiminen ja osallisuuden varmistaminen on entistä tärkeämpää kaikkien palveluiden kehittämisessä.

Myös työhön ja opiskelemaan tulevien juurtumista vahvistetaan

- Osaavan työvoiman saatavuus on tärkeää Suomen kasvulle ja elinvoimalle. Työhön ja opiskelemaan muuttavien kotoutumista tuetaan Talent Boost -ohjelman toimenpiteillä.
- Kehitetään työn ja koulutuksen takia muuttaville tarjottavaa tietoa Suomesta, parannetaan lupapalveluita ja neuvontaa sekä mahdollisuuksia opiskella suomea/ruotsia.
- Lisätään töihin ja opiskelemaan tulevien ja heidän puolisoidensa sekä työnantajien ja korkeakoulujen tietoutta kotoutumispalveluista ja -toiminnasta.
- Valmistellaan työ- ja koulutusperäisen maahanmuuton tiekartta, jossa kiinnitetään huomioita työhön ja opiskelemaan muuttavien juurtumiseen Suomeen.



Hyvät väestösuhteet ja järjestöjen työ tukevat osallisuutta

- Selonteko esittää järjestöjen roolin vahvistamista laajasti esimerkiksi ohjaus- ja neuvontapisteiden kehittämisessä ja kotoutumisohjelman valmistelussa.
- Kotoutumisen kumppanuusohjelman systematisoi viranomaisten ja järjestöjen yhteistyötä. Lisäksi edistetään maahanmuuttajien ohjausta järjestöjen toimintaan.
- Hyviä väestösuhteita edistäviä toimenpiteitä kehitetään osana rasismien, syrjinnän ja hyvien väestösuhteiden toimenpideohjelmia.
- Maahanmuuttajien osallisuutta palveluiden kehittämisessä ja toteutuksessa lisätään hyödyntämällä heidän kokemustaan.



”

Maahanmuuttajien oman roolin vahvistaminen palveluiden kehittämisessä ja järjestöjen tekemä työ tukevat kotoutumisen edistämistä.



Kiitos!