



Osallistavan sosiaaliturvan kuntakokeilu

Osallistavan sosiaaliturvan kokeilu käynnistyi vuoden 2018 alussa

Päälöydökset

- Kokeilukunnissa on otettu käyttöön osallistavan sosiaaliturvan malli maaliskuusta 2018 lähtien.
- Osallistavan sosiaaliturvan mallin käyttöönottoa ovat tukeneet kuntien tiivis yhteistyö työvoimapalvelujen, Kelan, terveydenhuollon ja järjestöjen kanssa.
- Mallin käyttöönottoa ovat vaikeuttaneet siihen hankalasti taipuva lainsäädäntö, byrokratia ja yksittäisten viranomaisten harkintavalta
- Sosiaalityön vaikuttavuutta mittaavaan AVAIN-mittariin on kirjattu 162 asiakkaan tavoitteet lokakuun puoliväliin 2018 mennessä.
- Yleisimmin käytetyt sosiaalityön menetelmät kunnissa ovat asiakkaan oman osallisuuden tukeminen, tuki talousasioissa sekä työhön ja koulutukseen haussa.

Kokeilun tavoitteena on etsiä ratkaisuja pitkään työttömänä olleiden osallisuuden ja työllistymisen paranemiseen ja toimeentulotukitarpeen vähentämiseen. Ratkaisujen pohjalta kehitetään sosiaalityöhön osallistavan sosiaaliturvan malli, jonka vaikuttavuutta arvioidaan. Lisäksi tutkitaan Kelan eTotu-järjestelmän toimivuutta sosiaalityön näkökulmasta. Tammikuussa 2018 kokeilu käynnistettiin Kangasalla, Kemijärvellä, Kuopiossa, Tampereella, Torniossa ja Raisiossa. Kuntiin palkattiin koordinaattori vastaamaan osallistavan sosiaaliturvan mallin kehittämistä ja kokeilusta. Tornio jäi pois kokeilusta toukokuussa 2018.

Terveyden ja hyvinvoinnin laitos (THL) vastaa kokeilun toteuttamisesta. Kokeilun vaikuttavuutta arvioidaan asiakaskohtaisella tiedonkeruulla (AVAIN-mittari) ja Kelan toimeentulotukirekisteriaineistolla. Kohderyhmänä ovat pitkään työttömänä olevat sosiaalityön asiakkaat, joilla on myös toimeentulotuen tarvetta.

Taustalla toimeentulotukiudistus ja yhteiskunnallinen eriytymiskihitys

Vuonna 2018 Suomen työllisyystilanne parantui, mutta viimesijaisten etuuksien käyttö lisääntyi. Vaivattomimmin työllistyvät pääsivät vähintään määrällisiin työsuhteisiin. 361 800 henkilöä oli edelleen työttömänä tai erilaisissa työvoimapalveluissa elokuussa 2018. Kuluvalle hallituskaudella tehdyt etuuksien leikkaukset ja jäädytykset ovat kohdistuneet erityisesti kaikista pienituloisimpiin. Perustoimeentulotuki siirtyi kunnista Kelan hoidettavaksi vuonna 2017. Ehkäisevä ja täydentävä tuki jäivät kuntien sosiaalityöhön. Samalla toimeentulotuen menot kääntyivät kasvuun. Syntyi uusia asiointin tapoja, kuten sähköisiä lomakkeita ja verkossa tapahtuvaa palvelua. Kelan toimistoa ei enää ollut jokaisella paikkakunnalla. Muutos hankaloitti eniten sellaisten henkilöiden asiointia, joilla oli omien asioiden hoitamiseen liittyviä rajoitteita, kuten terveydellisiä tai elämänhallintaan liittyviä ongelmia.

Kirjoittajat:

Minna Kivipelto

Tutkimuspäällikkö, THL

Pekka Karjalainen

Erikoistutkija, THL

Merita Jokela

Erikoistutkija, THL

Eeva Liukko

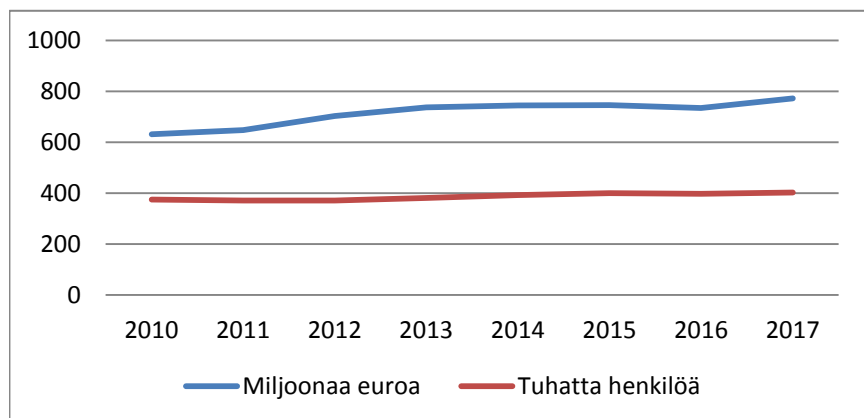
Erityisasiantuntija, THL

Ilari Ilmakunnas

Tutkija, THL

Pasi Moisio

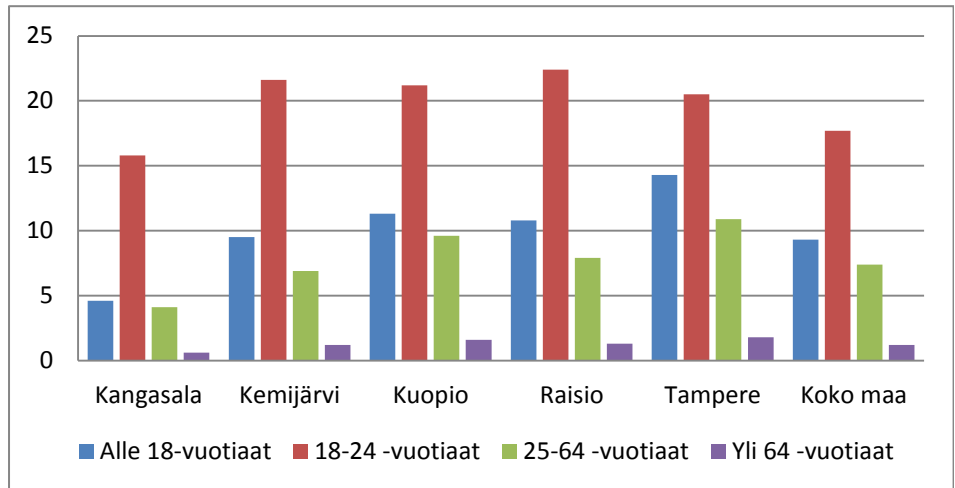
Tutkimusprofessori, THL



Kuvio 1. Toimeentulotuen menot ja saajat vuosina 2010–2017 (Lähde: THL, Kelasto 2018)

Kuntien lähtötilanne

Vuonna 2017 toimeentulotukea sai Suomessa 7,4 prosenttia koko väestöstä. Kokeilukuntien väliset erot olivat suuret. Vähiten yleisen toimeentulotuen saajia oli Kangasalla (2,1 %) ja eniten Tampereella (5,9 %). Koko maassa toimeentulotuen saanti oli yleistä erityisesti 18–24-vuotiaiden keskuudessa ja kokeilukunnissa muuta maata yleisempää (pois lukien Kangasala).



Kuvio 2. Toimeentulotuen saajien osuus ikäryhmistä kokeilukunnissa vuonna 2017. (Lähde: Kelasto 2018)

Näin kokeilu etenee

Kuusi kuntaa aloitti osallistavan sosiaaliturvan kokeilussa tammikuussa 2018. Tornio irtautui kokeilusta toukokuussa 2018.

Kunnat osallistuivat THL:n järjestämään osallistavan sosiaaliturvan koulutukseen keväällä 2018.

Kunnille tarjotaan kokeilun loppuun saakka THL:n tukea osallistavan sosiaaliturvan mallien rakentamiseen. Mallit on kuvattu [Innokylään](#). Kokeilun vaikuttavuutta seurataan AVAIN-mittarilla.

Kunnat alkoivat kirjata asiakkaiden tavoitteita, menetelmiä ja tavoitteiden saavuttamiseen vaikuttavia tekijöitä AVAIN-mittariin maaliskuussa 2018.

Kokeilun vaikuttavuutta arvioidaan myös Kelan toimeentulotukirekisterin avulla.

Väliarviointi osallistavan sosiaaliturvan kokeilusta tehtiin lokakuussa 2018.

Kokeilu jatkuu vuoden 2019 loppuun.

Sosiaalityö – yksilötyötä toimistolla

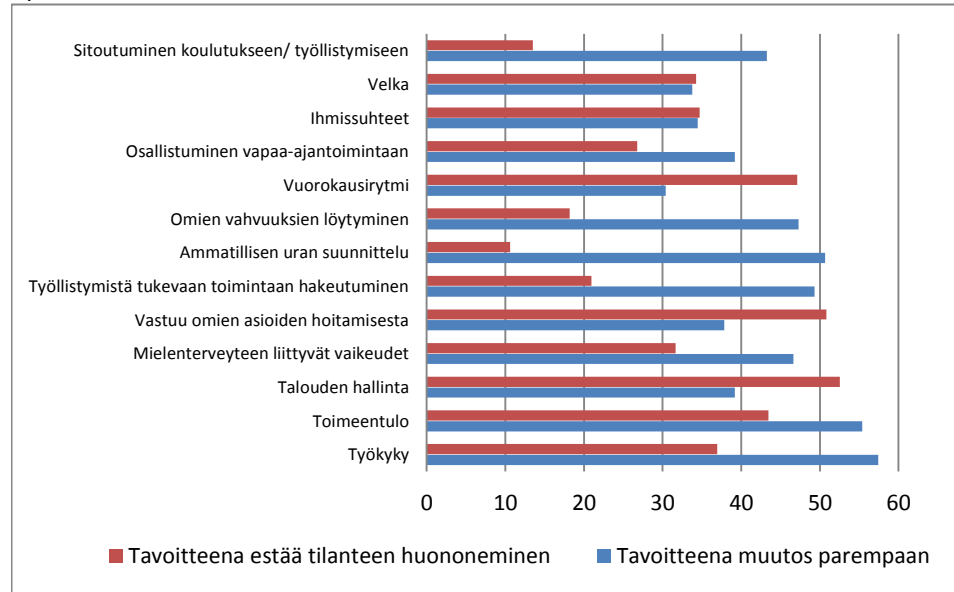
Kokeilun alkaessa sosiaalityö oli edelleen pääosin yksilötyötä. Kotikäyntejä sekä jalkautumista asiakkaiden pariin tai yhteistyökumppaneiden toimintojen yhteyteen tehtiin vaihtelevasti. Suunnitelmallisen työn lähtökohtana olivat palvelutarpeen arviot, ja keskeisenä työvälineenä käytettiin asiakassuunnitelmaa.

Vuoden 2017 toimeentulotukiuudistuksen jälkeen kuntien toiveena oli panostaa enemmän ryhmätoimintoihin, yhteistyöhön ja rakenteelliseen sosiaalityöhön. Suurimpina haasteina olivat asiakkaiden päihde- ja mielenterveyden kysymykset, asumiseen liittyvien ongelmien ratkaiseminen sekä tukiasumisen ja asumispalvelujen järjestäminen. Toimeentulotukiuudistuksen myötä asiakkaiden hankalat tilanteet, kuten katkenneet sähköt ja tuen riittämättömyys lääkkeisiin lisääntyivät. Asiakasohjauksessa Kelan ja kunnan sosiaalityön välillä ilmeni ongelmia. Sosiaalityön asiakasmäärät pysyivät suurina. Työtekijöitä kuormittivat pirstaleisten palvelujen hallinta sekä asiakkaiden tilanteiden, palvelujärjestelmän ja verkostojen kokonaisuuden hahmottamisen vaikeus.

Osaamistarpeina kokeilukunnissa pidettiin esimerkiksi motivoivan työtteen päivittämistä, tietämyksen lisäämistä uusimmasta tutkimustiedosta ja oman jaksamisen reflektointitaitojen kehittämistä. Osaamisen toivottiin karttuvan myös suunnitelmallisessa taloussosiaalityössä sekä talous- ja velkaneuvonnassa. Työntekijöiden vaihtuvuus aiheutti ”kokemuksen karkaamista” työyhteisöistä, minkä koettiin vaikuttavan työprosessien hallintaan. Vaikuttavuuden arviointi oli kokeilun alussa olematonta, toimivat mittarit puuttuivat. Lukuja tuotettiin vain hallintoa varten, mikä ei palvellut sosiaalityön kehittämistä. Sosiaalityön paikan asemoiminen oli sosiaalityön pitkästä perinteestä ja kehittämistyöstä huolimatta kokeilukunnissa kesken.

Sosiaalityön tavoitteet kokeilukunnissa

Maalis-lokakuussa 2018 tehtyjen AVAIN-kirjausten mukaan aikuissosiaalityön asiakkaiden pääasialliset henkilökohtaiset tavoitteet liittyvät taloudenhallintaan, työkyvyn ja mielenterveyden ylläpitämiseen sekä työllistymiseen (kuvio 3).



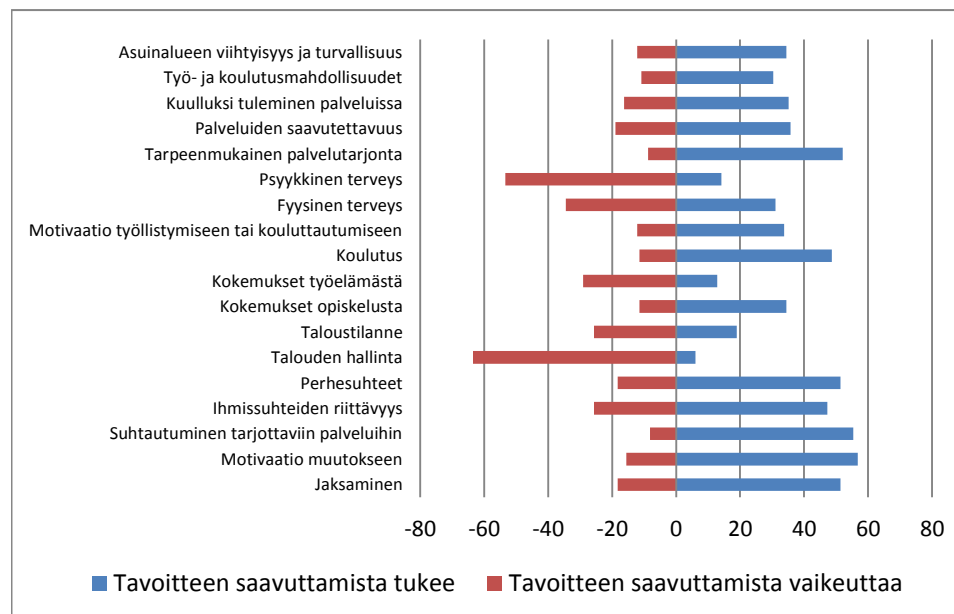
Kuvio 3. Aikuissosiaalityön asiakkaiden pääasialliset tavoitteet kokeilukunnissa, % (AVAIN-mittari, N=148)

AVAIN-mittari sosiaalityön vaikuttavuuden arvioinnissa

Osallistavan sosiaaliturvan kokeilussa kerätään aineistoa sosiaalityön vaikuttavuudesta kokeilukunnissa käyttämällä AVAIN-mittaria. Tietoja kerätään aikuissosiaalityön asiakkailta kokeilun alussa sekä sen lopussa. Lopussa arvioidaan tavoitteiden toteutumista yhdessä asiakkaan kanssa.

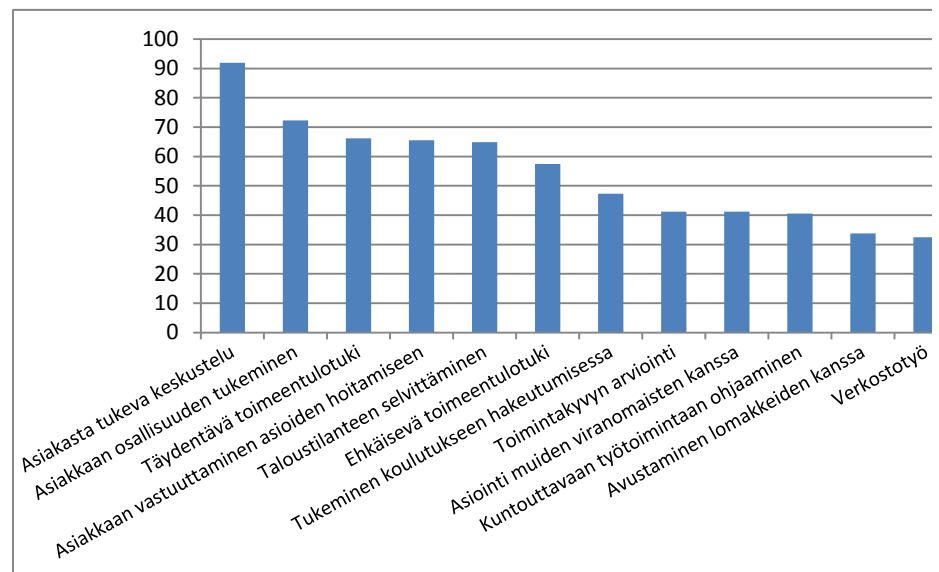
AVAIN on THL:n kehittämä työkalu, joka sisältää asiakkaan tilanteeseen sekä hänen käyttämiin palveluihin liittyviä kysymyksiä. Lisäksi mittariin kirjataan tietoa sosiaalityön käytetyistä menetelmistä.

Useamman tekijän koettiin sekä tukevan että vaikeuttavan tavoitteiden saavuttamista (kuvio 4). Tavoitteita tukevista tekijöistä yleisimpiä olivat oma motivaatio, suhteet läheisten kanssa sekä koulutus ja palvelutarjonta. Vaikeuttaviksi tekijöiksi koettiin useimmiten psyykinen ja fyysinen terveys, talouden hallinta sekä aiemmat kokemukset työelämästä.



Kuvio 4. Yleisimmät aikuissosiaalityön asiakkaiden tavoitteiden saavuttamista tukevat ja vaikeuttavat tekijät kokeilukunnissa, % (AVAIN-mittari, N=148)

Sosiaalityöntekijöiden käyttämät pääasialliset menetelmät koostuivat asiakkaan kanssa keskustelusta ja tämän taloustilanteen selvittämisestä sekä ohjaamisesta koulutukseen tai muihin toimenpiteisiin (kuvio 5). Yli puolet asiakkaista sai täydentävää tai ehkäisevää toimeentulotukea.



Kuvio 5. Käytetyimmät sosiaalityön menetelmät kokeilukunnissa, % (AVAINmittari, N=148)

Kelan ohjaus sosiaalityöhön

Kela välittää ilmoitukset kuntien sosiaalitoimeen eTotu-kumppaniviestijärjestelmän kautta päivittäin. Kunnissa ilmoitukset näkyvät seuraavana päivänä. Suurin osa ilmoituksista koskee täydentävän tai ehkäisevän toimeentulotuen hakemusta, mutta myös alennetun perusosan ilmoituksia lähetetään paljon (kuvio 6).

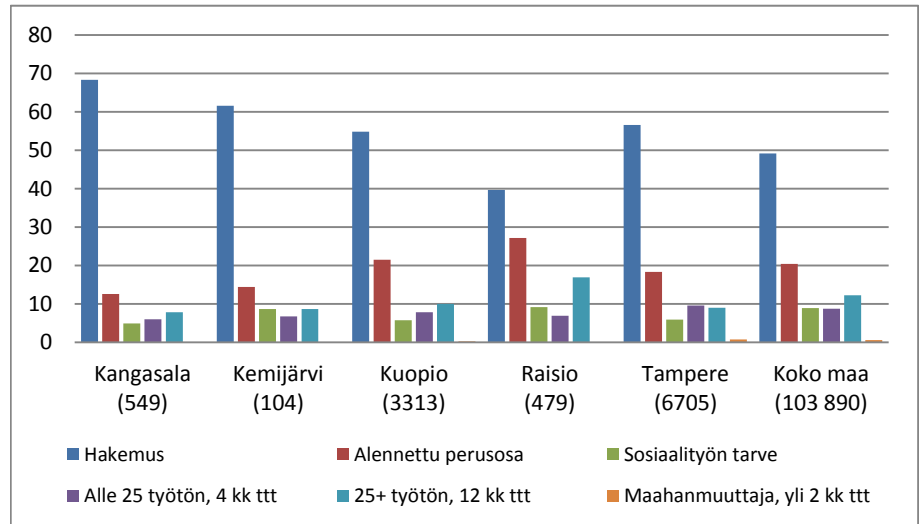
Osallistavan sosiaaliturvan kokeilussa arvioidaan eTotu-järjestelmän toimivuutta erityisesti sosiaalityön näkökulmasta. Kokeilun aikana tutkitaan muun muassa Kelasta kuntiin ohjautuvien palvelutarveilmoitusten vaikutusta toimeentulotuen saantiin. Tutkimuksessa käytetään Kelan rekisteriaineistoa toimeentulotuen saajista.

Kuntien tavat reagoida eTotu-ilmoituksiin eroavat jonkin verran, mutta tavanomaista on, että asiakasta tavoitellaan ajanvarauksen tekemistä varten puhelimitse tai kirjeitse, tarvittaessa useaan kertaan. Tapaamiseen tulevien asiakkaiden kanssa pyritään tekemään palvelutarpeen arviointi ja palvelusuunnitelma esimerkiksi osallisuuden, opiskelun tai työllistymisen edistämiseksi. Mikäli asiakasta ei yhteydenottoyrityksistä huolimatta tavoiteta, hänelle voidaan lähettää tieto siitä, minne hän voi tarvittaessa olla yhteydessä.

On myös kuntia, joissa eTotu-ilmoituksiin reagoidaan satunnaisesti tai joidenkin asiakasryhmien kohdalla ei juuri lainkaan. Tampereella työttömyys-etuutta saavilla nuorilla on työllisyyspalveluissa omavalmentaja alueellisen työkokeilun ajan vuoden 2018 loppuun asti. Kunnan sosiaalitoimi ei siksi pääsääntöisesti kutsu nuoria tapaamiseen eTotu-ilmoitusten perusteella, vaan omavalmentaja on nuoren asioissa tarvittaessa yhteydessä sosiaalitoimeen.

”Kelalla on velvollisuus tehdä kuntiin ilmoitukset toimeentulotuen saajista, jotka saattavat tarvita sosiaalihuollon palveluja (L 189/2001; L 1412/1997 ja SHL 1301/2014).”

Myös sosiaalihuollon resurssit voivat asettaa rajoja toimintakäytännöille. Isoissa kunnissa Kelan ilmoituksia 25 vuotta täyttäneistä työttömistä voi tulla niin paljon, että kaikille heistä ei edes olisi mahdollista tarjota sosiaalityötä (kuvio 6).



Kuvio 6. Kelasta eTotun kautta lähetetyt ilmoitukset kuntiin ilmoitustyyppin mukaan vuonna 2018, % (kokonaismäärät suluissa). Ttt=toimeentulotuki. (Lähde: Kelasto 2018)

Kunnilla on ollut vaikeuksia saada asiakkaita tulemaan tapaamisiin, ja muun muassa nuorista työttömistä suuri osa jättää tulematta. Nuorten tavoittamiseksi yhteistyötä onkin tehty etsivän nuorisotyön kanssa. On myös havaittu, että asiakkaat tulevat paremmin tapaamisiin silloin, kun ilmoitus liittyy sosiaalihuollon tarpeen selvittämiseen kuin silloin, kun se liittyy esimerkiksi perusosan alennukseen. Kela on tällöin usein jo keskustellut asiakkaan kanssa ilmoituksen tekemisestä, ja asiakas osaa odottaa yhteydenottoa.

Osallistavan sosiaaliturvan painopisteet kunnissa

Osallistavan sosiaaliturvan malli on kuvattu Innokylään, jossa myös kunta-kohtaiset mallit ovat nähtävillä. Kunnat ovat palkanneet kokeilun ajaksi koordinaattoreiden lisäksi myös osa- tai kokoaikaisen työntekijän kunnan tarpeiden ja painopisteiden mukaan. Olemassa olevia verkostoja ja projekteja on hyödynnetty.

Osallistavan sosiaaliturvan kokeilun myötä kuntien sosiaalityön menetelmät ovat laajentuneet huomattavasti. Kunnissa on panostettu niin tehostettuun yksilötyöhön ja yhdyskunta- ja aluetyöhön kuin rakenteelliseen sosiaalityöhön ja verkostotyöhön (kuvio 7). Kuntien käyttämät sosiaalityön menetelmät kirjataan AVAIN-mittariin ja näiden vaikuttavuutta seurataan.

Kuntien käynnistämiä osallistavia toimia

- ”Aikuissosiaalityön prosessia on kehitetty sekä täydennetty palveluvalikoimaa yksityisten palvelutuottajien sekä järjestökentän tarjoamilla palveluilla.”
- ”Sosiaalityöntekijä vie tietoa asiakkaan arjesta, havaitsemistaan puutteista ja epäkohdista palvelujärjestelmässä johtavalle sosiaalityöntekijälle. Hän välittää sosiaalityön asiantuntemusta kunnan politiikan ja päätöksenteon avuksi.”
- ”Jalkautumista eri yhteistyötahoihin ja tapahtumiin lisätty.”
- ”Asukastupa avattu, valmistelut toisen asukastuvan avaamisesta sivukylään menossa.”
- ”Vuokrattu kaupungin vuokratilasta asiakkaille.”
- ”Asiakasraatien ja asiantuntija-asiakkaiden mukanaolo palveluiden kehittämisessä.”

(Lähde: Osallistavan sosiaaliturvan kuntakokeilun kooste ohjausryhmälle 31.8.2018)

Tehostettu yksilötyö	Yhdyskunta- ja aluetyö	Rakenteellinen työ ja verkostot
<ul style="list-style-type: none"> • Ajan antaminen asiakkaalle • Omatyöntekijä • Motivointi, tuki, asioiden selvittäminen, kannattelu • Tukihenkilöt • Tuettu asuminen • Psykososiaalinen tuki, terveystarkastukset, terveydenhuollon palvelujen käyttö • Sosiaalinen kuntoutus 	<ul style="list-style-type: none"> • Asukastupatoiminta • Asiakasraadit • Kohtaamispaikat • Toiminnallinen sosiaalityö • Ryhmissä tapahtuva sosiaalityö • Asuinalueiden turvallisuuden ja viihtyvyyden parantaminen 	<ul style="list-style-type: none"> • Asiakkaiden tietoisuuden lisääminen • Kokemusasiantuntijatoiminta • Suora vaikuttaminen rakeinteisiin • Hyvinvointisuunnittelu • Sosiaalityön asiantuntemus päätöksenteossa • Epäkohdista tiedottaminen • Yhteistoiminta muiden viranomaisten ja verkostojen kanssa • Sosiaalityön imagon nostaminen

Kuvio 7.

Kunnissa käyttöönotetut osallistavat ja valtaistavat sosiaalityön menetelmät.

Kehittämisen haasteet sosiaalityössä

Kokeilun aikana on havaittu, että vuoden 2017 alussa tehty toimeentulotuki uudistus on etäännyttänyt osan sosiaalityön tarpeesta olevista ihmisistä kunnan palveluista. Työntekijöiden mukaan asiakkaat eivät hakeudu sosiaalityöhön enää samalla tavoin kuin ennen. Monet Kelan kuntaan ohjaamista asiakkaista eivät asioi kunnan sosiaalitoimessa yhteydenotto-yrityksistä ja kutsusta huolimatta. Ketju Kelasta kuntaan ja kunnasta edelleen asiakkaaseen on liian pitkä.

Kuntia kannustettiin pitämään kokeilussa mukana kaikki sosiaalityön asiakkaat, joille tehdään asiakassuunnitelma. Käytännössä tämä ei kuitenkaan ole ollut helppoa. Sosiaalityöntekijöiden mielestä kaikki asiakkaat eivät soveltuneet uudenlaiseen sosiaalityön eli osallistavan mallin mukaiseen toimintaan. Sen vuoksi kunnissa jätettiin ulkopuolelle monia ”ei-sitoutuvia” ja satunnaisesti asioivia asiakkaita.

Vaikka uutta osallistavan sosiaaliturvan mallia on rakennettu innolla, sosiaalityö on edelleen hyvin etuuskeskeistä: toimeentulotukilakia tulkitaan huolella sen määrittämiseksi, mitä asiakkaalle voi myöntää ja mitä ei.

Etuspainotteisuutta on pyritty katkaisemaan kunnissa luomalla uusia paikkoja, joissa asiakkaita tavoitetaan ja joissa heidän tarpeisiin voitaisiin vastata myös muulla tavoin kuin suoralla taloudellisella tuella. Sosiaalityötä on viety pois toimistoista, esimerkiksi yhdistysten ja järjestöjen ruoanjakeluun, toiminnallisiin tapahtumiin ja ryhmätilanteisiin.

” TE-toimessa ei myönnetty kokeilun asiakkaalle palkkatukea, koska asiakas oli ollut ’vain’ 7 kk työttömänä. Sekä sosiaalityöntekijä että sosiaalijohtaja olivat yhteydessä TE-palveluihin, jossa asiaa harkittiin uudelleen.—”

Uuden osallistavan työtavan esteitä on löytynyt lainsäädännöstä mutta valitettavasti myös yksittäisten virkamiesten vallankäytöstä. Koordinaattorit ovat kirjanneet alusta alkaen asiakkaiden kohtaamia sosiaaliturvan aukkoja ja osallisuuden esteitä, ja niitä on selvitetty yhteistyötahojen kanssa. Osa esteistä on kyetty ratkaisemaan. Esimerkiksi pieniä kokemusasiantuntijapalkkioita ei enää huomioida toimeentulotuessa.

Suuremmat esteet jäävät vielä työstettäväksi. Suurin ongelma uudenlaisen työtavan omaksumiselle lienee se, että kunnat ovat kiinni vanhoissa rakenteissa. Sosiaalityöllä ei ole tarvittavaa valtaa päättää asiakkaan palvelupolusta, sillä päätöksenteko on hajautettu eri viranomaisille. Byrokraattisia esteitä tulisi kiireesti purkaa, jos sosiaalityön palvelut halutaan turvata tulevissa maakunnissa. Sosiaalityö tarvitsee sille kuuluvan toiminta-alueen, autonomian ja liikkumavapauden.

Tuleva vuosi näyttää, auttavatko nämä toimet poistamaan pitkään työttömänä olleiden toimeentulotuen tarvetta ja vähentämään painetta etuuksien selvittelyyn.

Johtopäätöksiä

Sosiaalityön paikan uudelleenaseoiminen sosiaali- ja terveydenhuollossa on tärkeää sote- ja maakuntauudistuksen edetessä. Ilman sote-uudistustakin tämä on tehtävä, sillä ammattikunnan asema on kapeutumassa sosiaaliturvan toteuttajaksi.

Kokeilusta saatujen kokemusten perusteella sosiaalityön tarpeessa olevien asiakkaiden auttamiseksi tarvitaan täysin uusi toimintamalli. Kelan digitaalinen eTotu-järjestelmä ei ole tarpeeksi toimiva sosiaalityön tarpeessa olevien asiakkaiden ohjaamiseksi sosiaalityöhön, eikä sähköinen toimintamalli tue asiakkaita hyödyntämään sosiaalityön palveluja. Sosiaalityö on parhaimmillaan kasvokkaista kohtaamista. On tullut selväksi, että sosiaalityön asiakkaat tarvitsevat sosiaalityöntekijän ja sosiaaliohjaajan apua ja tukea – tästä kertoo esimerkiksi kuntiin perustettujen asukas- ja asiakastupien, asiakastilojen ja toiminnallisten ryhmien innostunut vastaanotto.

Tähän astisten tulosten perusteella voidaan arvioida, että esimerkiksi asuntotoimissa tai kaavoituksessa olisi hyvä olla jatkuvasti mukana sosiaalityön osaamista.

Lisäselvitystä vaativia asioita ovat tulottomien määrä ja syyt. Tiedossa on jo, että tulottomuus on lisääntynyt jatkuvasti. THL on käynnistämässä tutkimusta, jolla tulottomuuden profiilit saadaan esille. Oletettavaa on, että palvelujen digitalisoituminen, hajaantuminen eri toimijoille ja vaikeaselkoiset toimintaohjeet ovat pudottaneet osan ihmisistä ensisijaisten etuuksien ulkopuolelle.

*”—Harkinnan jälkeen viranomainen teki asiakkaan palkkatuesta kielteisen päätöksen.”
(Muistio osallistavan sosiaaliturvan koordinaattoreiden, THL:n, STM:n, Kelan ja TEM:n palaverista 13.3.2018)*

Lähteitä

Blomgren, S. & Saikkonen, P. (2018) Toimeentulotukiuudistus haastoi kuntien ja Kelan: kuntakyselyn tuloksia. Tutkimuksesta tiiviisti 7/2018. Helsinki: Terveyden ja hyvinvoinnin laitos.

Blomgren, S. & Saikkonen, P. (2018) Viimesijaisen turvan palveluissa on parannettavaa. toimeentulotukiuudistuksen kuntakyselyn tuloksia. Tutkimuksesta tiiviisti 12/2018. Helsinki: Terveyden ja hyvinvoinnin laitos.

Kelasto. Tilastotietokanta. Helsinki: Kela. <https://www.kela.fi/kelasto>

Kivipelto, Minna (2018) Sosiaalityön asiantuntijuus suhteisiin paikantuvana mikropolitikkana. Teoksessa: Juvonen, Tarja & Lindh, Jari & Pohjola, Anneli & Romakkaniemi, Marjo (toim.) Sosiaalityön muuttuva asiantuntijuus. UniPress, 18–38.

Kivipelto Minna, Kestilä Laura ja Tanhua Hannele (2018) Perustoimeentulotuen Kela-siirron vaikutukset kunnissa. Vuotta 2017 koskeva peruspalvelujen alueellisen saatavuuden arviointi. <https://www.patio.fi/web/pepa-2017-valtakunnallinen/perustoimeentulotuen-kela-siirto>

Mukkila, Susanna & Hannikainen, Katri & Ilmakunnas, Ilari & Moisio, Pasi & Saikkonen, Paula (2018) Vuoden 2018 talousarvion vaikutukset perusturvaan. Työpaperi 10/2018. Helsinki: Terveyden ja hyvinvoinnin laitos

L 1412 (1997) Laki toimeentulotuesta. Helsinki: Eduskunta.

L 189 (2001) Laki kuntouttavasta työtoiminnasta. Helsinki: Eduskunta.

SHL 1301 (2014) Sosiaalihuoltolaki. Helsinki: Eduskunta.

THL. Toimeentulotuki. Helsinki: Terveyden ja hyvinvoinnin laitos. <https://thl.fi/fi/tilastot-ja-data/tilastot-aiheittain/aikuisten-sosiaalipalvelut/toimeentulotuki>

Terveyden ja hyvinvoinnin laitos
PI 30 (Mannerheimintie 166)
00271 Helsinki
Puhelin: 029 524 6000

ISBN 978-952-343-205-5 (verkko)
ISSN 2323-5179

<http://urn.fi/URN:ISBN:978-952-343-205-5>

www.thl.fi/osallistavamosiaaliturva

#osallistavamosiaaliturva