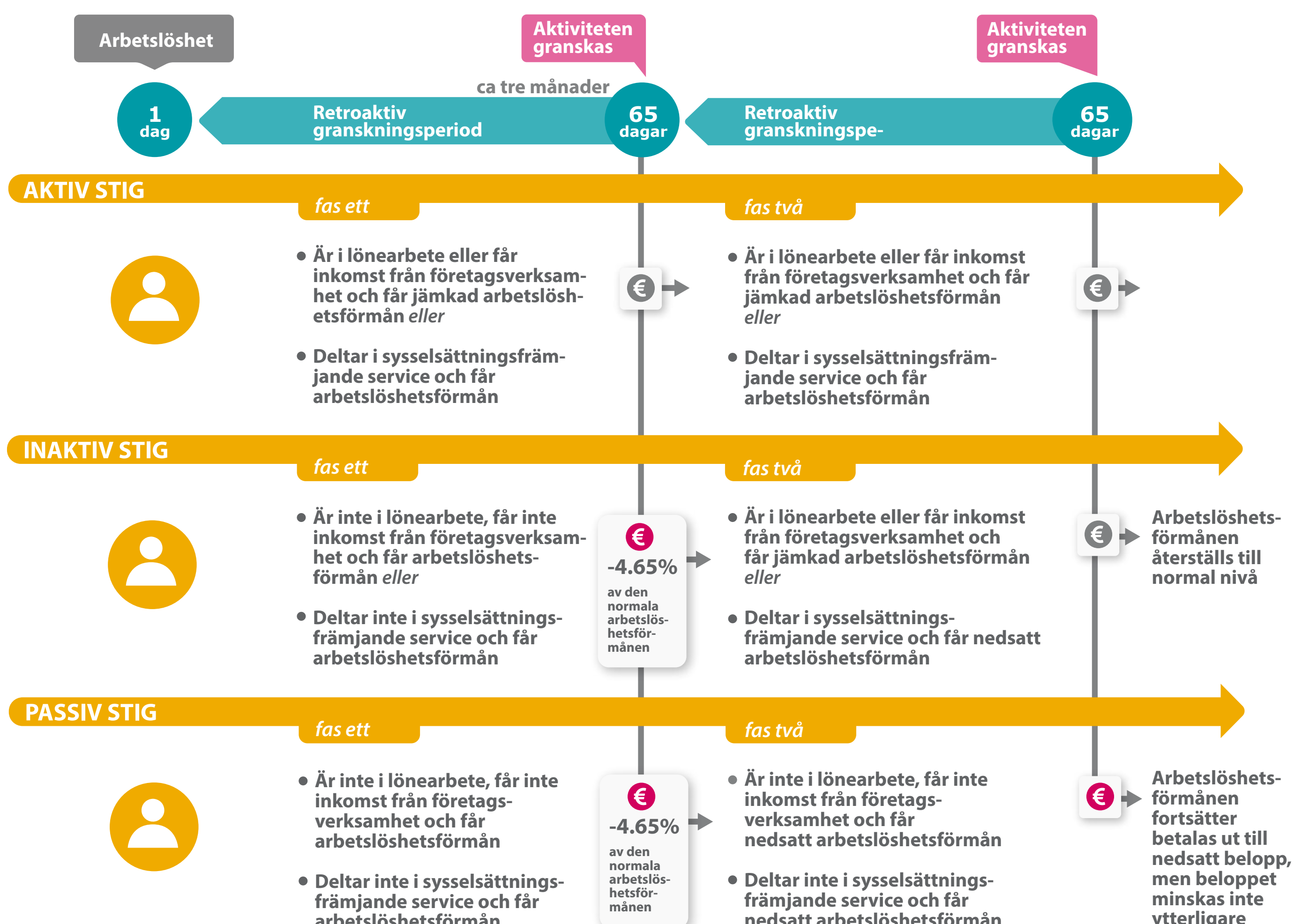


Aktivitetsens inverkan på självriskan i utkomstskyddet för arbetslösa enligt regeringens propositionsutkast



PRAKTISKA EXEMPEL PÅ AKTIVITETSSTIGAR

AKTIV STIG

fas ett

Aktiviteten granskas under perioden 1.1–1.4. (= 65 vardagar mån–fre). Personen utför deltidsarbete 1,5 h/vecka, dvs. totalt minst 18 timmar under granskningsperioden på 65 utbetalningsdagar. Personen har visat att hen är aktiv.

Om personen per månad har en genomsnittlig lön på 250 euro före skatt, är lönen mindre än det skyddade belopp (300 euro/månad) som tillämpas i utkomstskyddet för arbetslösa. Personen får arbetsmarknadsstöd till fullt belopp och utöver det sin löneinkomst per månad, dvs. sammanlagt 697+250=947 euro per månad.

$$\begin{array}{r} 697 \text{ arbetsmarknadsstöd} \\ +250 \text{ lön} \\ \hline 947 \text{ €} \end{array}$$

fas två

Eftersom personen i fas ett visade att hen är aktiv, får hen arbetsmarknadsstöd till normalt belopp även under följande granskningsperiod, dvs. 2.4–1.7. Om personen nu utför deltidsarbete 2,5 h/vecka, dvs. återigen totalt minst 18 timmar under granskningsperioden, får hen arbetsmarknadsstöd till normalt belopp även under följande granskningsperiod, som börjar 2.7.

Eftersom personen nu jobbar mer, är hens lön 500 euro per månad före skatt. Personens arbetsmarknadsstöd beräknas enligt följande: Hälften av det lönebelopp som överstiger det skyddade beloppet inverkar på arbetsmarknadsstödet. Av arbetsmarknadsstödet fulla belopp dras alltså av $(500-300)/2=100$ euro per månad. Personens arbetsmarknadsstöd blir då alltså $697-100=597$ euro. Personens inkomster per månad är arbetsmarknadsstödet + lönen, dvs. $597+500=1097$ euro. Detta är före skatt 400 euro mer per månad än som helt arbetslös.

$$\begin{array}{r} 697 \text{ arbetsmarknadsstöd} \\ -100 \text{ avdrag} \\ \hline 597 \text{ arbetsmarknadsstöd} \\ +500 \text{ lön} \\ \hline 1097 \text{ €} \end{array}$$

INAKTIV STIG

fas ett

Aktiviteten granskas under perioden 1.1–1.4. (=65 vardagar mån–fre). Personen är inte i lönearbete, får inte inkomster från företagsverksamhet och deltar inte i sysselsättningsfrämjande service under granskningsperioden på 65 utbetalningsdagar. Personen är inte aktiv. Under denna granskningsperiod får personen arbetsmarknadsstöd till normalt belopp.

$$697 \text{ €}$$

fas två

Personen får arbetsmarknadsstöd till nedsatt belopp under följande granskningsperiod, dvs. 2.4–1.7. Arbetsmarknadsstödet är $697-4,65\%=664,59$ euro per månad, dvs. 30,91 euro per dag i stället för det normala beloppet 32,40 euro per dag. Inaktiviteten inverkar dock inte retroaktivt på storleken på arbetsmarknadsstödet under den första granskningsperioden.

Om personen nu utför deltidsarbete 1,5 h/vecka, dvs. totalt minst 18 timmar under granskningsperioden, får hen igen arbetsmarknadsstöd till normalt belopp under följande granskningsperiod, som börjar 2.7.

$$\begin{array}{r} 697 \text{ arbetsmarknadsstöd} \\ -4,65\% \text{ avdrag} \\ \hline 664,59 \text{ €} \end{array}$$

PASSIV STIG

fas ett

Aktiviteten granskas under perioden 1.1–1.4. (=65 vardagar mån–fre). Personen är inte i lönearbete, får inte inkomster från företagsverksamhet och deltar inte i sysselsättningsfrämjande service under granskningsperioden på 65 utbetalningsdagar. Personen är inte aktiv. Under denna granskningsperiod får personen arbetsmarknadsstöd till normalt belopp.

$$697 \text{ €}$$

fas två

Personen får arbetsmarknadsstöd till nedsatt belopp under följande granskningsperiod, dvs. 2.4–1.7. Arbetsmarknadsstödet är $697-4,65\%=664,59$ euro per månad, dvs. 30,91 euro per dag i stället för det normala beloppet 32,40 euro per dag. Inaktiviteten inverkar dock inte retroaktivt på arbetsmarknadsstödet storlek under den första granskningsperioden.

$$\begin{array}{r} 697 \text{ arbetsmarknadsstöd} \\ -4,65\% \text{ avdrag} \\ \hline 664,59 \text{ €} \end{array}$$

fas tre

Eftersom personen inte heller aktiverade sig under perioden 2.4–1.7, får hen arbetsmarknadsstöd till nedsatt belopp även fr.o.m. 2.7. Arbetsmarknadsstödet minskas dock inte ytterligare. Personens arbetsmarknadsstöd är 664,59 euro per månad även fr.o.m. 2.7.

$$\begin{array}{r} 697 \text{ arbetsmarknadsstöd} \\ -4,65\% \text{ avdrag} \\ \hline 664,59 \text{ €} \end{array}$$