

**Osatyökykyisille
tie työelämään**



Kaikkien työpanosta tarvitaan

OTE



OTE-kärkihankkeen tulokset ja suositukset

Osatyökykyisillä on nyt sijaa työelämässä – mikä on muuttunut ja miten muutos tehtiin?

Mediatilaisuus 11.3.2019 Helsinki

Diasarja osoitteessa:

**<https://stm.fi/osatyokykyisyys/hankkeen-toimeenpano>
tai <https://urly.fi/1a0c>**

**Osatyökykyisille
tie työelämään**

**HALLITUKSEN
KÄRKIHANKE**

Kaikkien työpanosta tarvitaan

OTE



OTE-kärkihankkeen tulokset ja suositukset

Tulosten kokonaiskuva

hankejohtaja Päivi Mattila-Wiro, KTT

Diasarja osoitteessa:

<https://stm.fi/osatyokykyisyys/hankkeen-toimeenpano>

tai <https://urly.fi/1a0c>

Perustelut OTE-kärkihankkeelle

1,9 milj.

Arviolta 1,9 miljoonalla työikäisellä suomalaisella on jokin pitkäaikaissairaus tai vamma.

600 000

Heistä 600 000 arvioi tämän vaikuttavan työhönsä ja työmahdollisuuksiinsa.



Vamma tai pitkäaikaissairaus estää liian usein työhön paluun tai kokonaan työelämään pääsyn.

Osatyökykyisyys koskettaa työuran aikana lähes jokaista suomalaista.

Tilastolähde:
Tilastokeskus

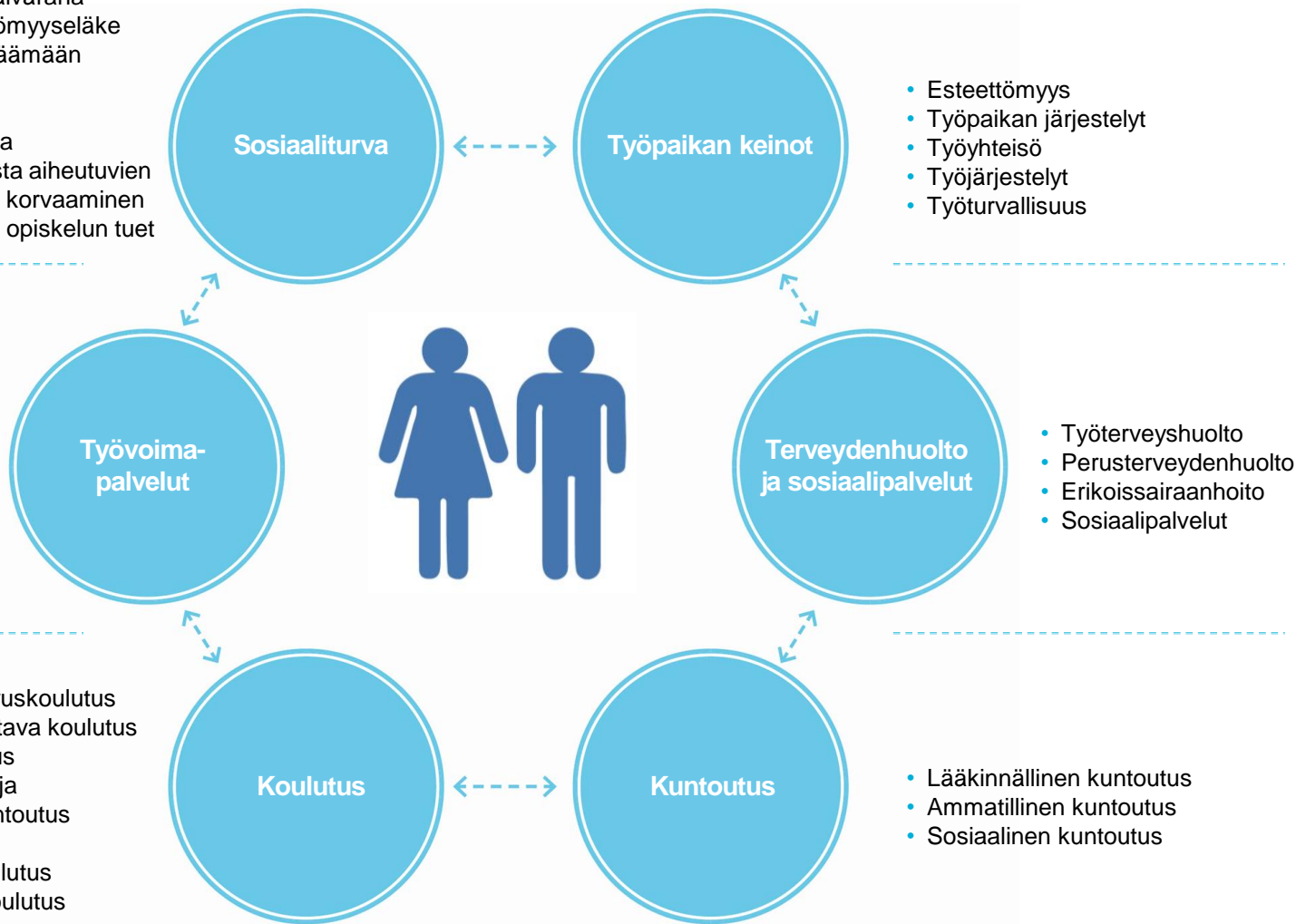
OTE-kärkihankkeelle asetettu tavoite



Osatyökykyiset ihmiset
jatkavat työelämässä tai
työllistyvät avoimille
työmarkkinoille.

KAIKKI TYÖLLISTYMISEN JA TYÖKYVYN TUEN KEINOT KÄYTTÖÖN

- Osasairauspäiväraha
- Osatyökyvyttömyyseläke
- Eläkkeen lepäämään jättäminen
- Vammaistuki
- Kuntoutusraha
- Kuntoutuksesta aiheutuvien kustannusten korvaaminen
- Omaehtoisen opiskelun tuet



- Esteettömyys
- Työpaikan järjestelyt
- Työyhteisö
- Työjärjestelyt
- Työturvallisuus

- Työnvälitys
- Työnhaku- ja uravalmennus
- Koulutus- ja työkokeilut
- Työvoimakoulutus
- Palkkatuki
- Starttiraha
- Työolosuhteiden järjestelytuki
- Matkakulujen korvaus
- Ammatinvalinnan ohjaus
- Työhönvalmennus

- Työterveyshuolto
- Perusterveydenhuolto
- Erikoissairaanhoito
- Sosiaalipalvelut

- Ammatillinen peruskoulutus tai tutkintoon johtava koulutus
- Työvoimakoulutus
- Työhönvalmentaja
- Ammatillinen kuntoutus
- Koulutuskokeilu
- Oppisopimuskoulutus
- Muu työpaikkakoulutus
- Työkokeilu

- Lääkinnällinen kuntoutus
- Ammatillinen kuntoutus
- Sosiaalinen kuntoutus

OTEn ytimet



Menetelmät ja keinot, joita olemme luoneet, vastaavat erityisesti näihin:

- Rekrytointikynnykselle saattamiseen ja sen ylittämiseen sekä töissä pysymiseen.
- Työvoimapulaan ja työllisyysasteen nostamiseen.
- Työttömyyden sekä työstä poissaolojen kustannusten vähentämiseen.
- Asenteiden muuttamiseen.
- Kannustinloukkujen vähentämiseen.

MITÄ SAIMME AIKAAN?

OTE on ollut yhteiskunnallinen muutosohjelma.

- Työvoiman kysyntä kohdistuu nyt aidosti myös osatyökykyisiin.
- Asenteet ovat muuttuneet osatyökykyisiä kohtaan myönteisemmäksi työelämässä.
- Useat lainsäädäntömuutokset ovat helpottaneet työllistymistä ja työssä jatkamista.
- Satoja työkykykoordinaattoreita on koulutettu.
- Verkkopalvelu *Tietyoelamaan.fi* kokoaa tiedon, etuudet ja palvelut osatyökykyisten työllistymiseen liittyen.
- Palvelujärjestelmää tehostettiin ja asiakaslähtöisyyttä lisättiin.
 - Mm. matalan kynnyksen palveluihin on kehitetty toimintamalli.
 - Erityistä tukea tarvitseville on luotu uudenlaisia välineitä työllistymisen tueksi.

Mitä olemme tehneet toisin?

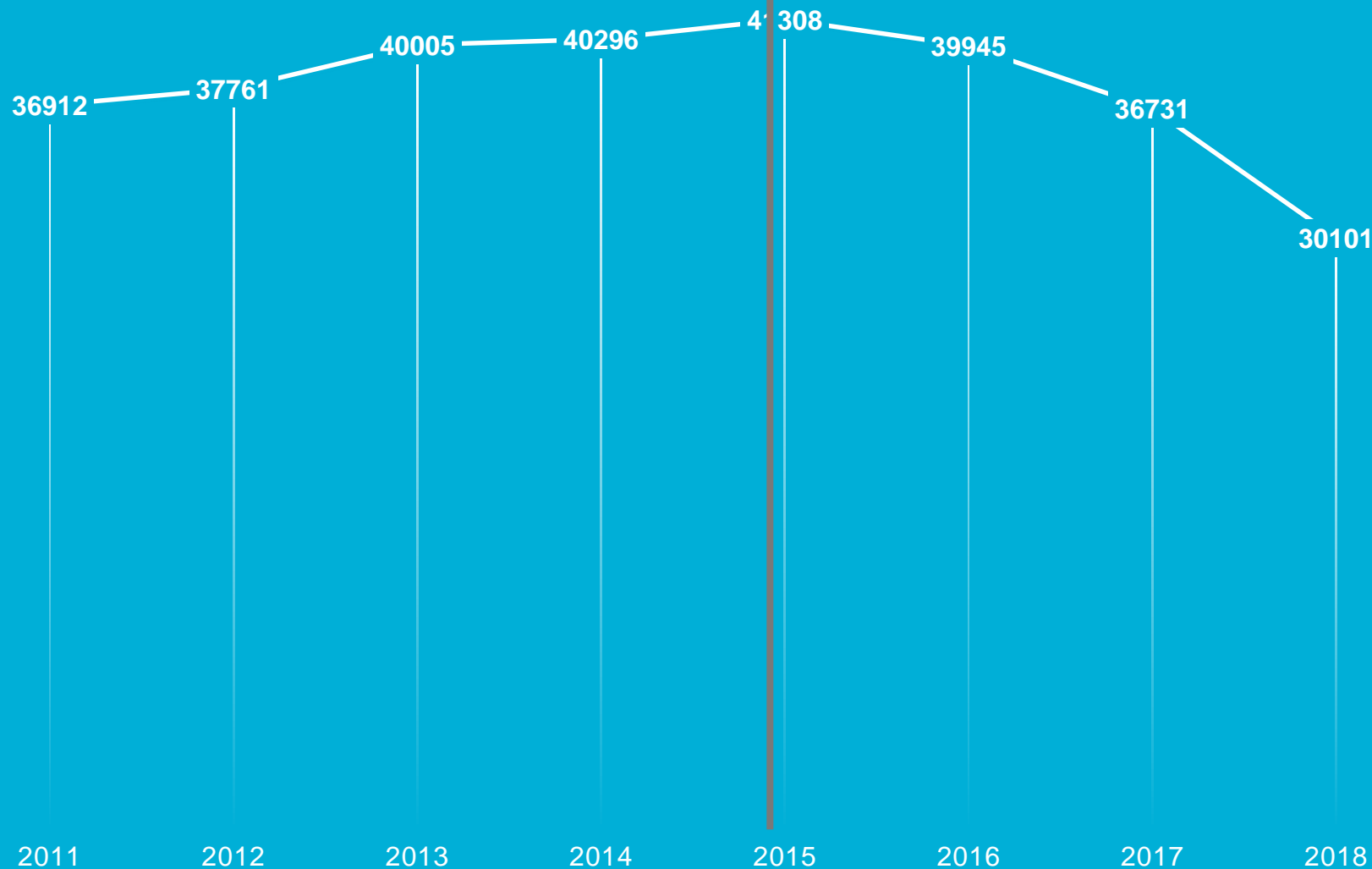


- Selkeä jatkumo edeltävään kehittämistyöhön ja aiempiin ohjelmiin.
- Yhteistyö työmarkkinakeskusjärjestöjen sekä sote- ja vammaisjärjestöjen kanssa.
 - Verkottuminen laajasti.
 - Isot muutokset edellyttävät etenemistä yhteisellä rintamalla.
- Käytännössä toimivia ratkaisuja.
- Ennakkoluulojen ravistelu ml. laaja viestintä.
- Katseet osaamisessa, motivaatiossa ja olemassa olevassa työkyvyssä.
- Ymmärrys henkilökohtaisen tuen merkityksestä.
- Laaja julkinen keskustelu toiminut yhteistyön avaajana ja vaikuttanut asenteisiin.
- Asian ja tavoitteen normalisointi: kaikilla on tilaa monimuotoisessa työelämässä.

Kehitys kärkihankkeen alusta tähän hetkeen → osatyökykyisten
työttömien työnhakijoiden määrä on laskenut merkittävästi

OSATYÖKYKYISIÄ TYÖTTÖMIÄ TOUKOKUUN VIIMEINEN PÄIVÄ

Lähde: TEM työvoimatilastot



- Yhä useampi on löytänyt paikkansa työelämästä ja yhä useampi myös pysyy työelämässä.
- Virta työllisyydestä työttömyyteen on vähentynyt.
- Työvoiman kysyntä kohdistuu nyt aidosti myös osatyökykyisiin.
- Yhä useampi tekee osatyökyvyttömyyseläkkeen ohella töitä.

Myönteiset vaikutukset

- Säästöt:
 - Meillä on 12 000 osatyökykyistä työtöntä työnhakijaa vähemmän kuin hallituksen käynnistäessä toimintansa → tämä tarkoittaa työttömyyden aiheuttamissa kustannuksissa säästöä n. 100M€ vuositasolla.
 - Vähemmän terveys- ja sosiaalimenoja.
- Muita myönteisiä vaikutuksia:
 - Työssä pysyminen tukee monin tavoin yksilön hyvinvointia, terveyttä ja taloudellista riippumattomuutta.
 - Työelämävalmiudet kehittyvät.
 - Kulutusmahdollisuudet lisääntyvät.
 - Selkeät verohyödyt.

MITÄ SEURAAVAKSI?



Työ osatyökykyisten työllistymisen lisäämiseksi ei ole valmis.

→ Tarvitaan selkeä jatkumo OTE kärkihankkeelle ja OTE:n viitoittamalle tielle. OTE:n suositukset huomioon.

→ Toimenpiteet edelleen sekä työvoiman tarjonnan että kysynnän eri tekijöissä.

→ Työtä työmarkkinakeskusjärjestöjen ja sote- ja vammaisjärjestöjen kanssa jatkettava.

→ Tarvitaan lisää tietoa työn muokkauksen keinoista ja joustoista työpaikoille ja esimiehille, jotta rekrytointikynnys vielä laskee.

→ Työkykykoordinaattorikoulutuksia tarvitaan lisää.

→ Verkkopalvelun *Tietyoelamaan.fi* turvaaminen.

→ On huolehdittava siitä, että työmarkkinat eivät eriydy. Pidetään yhdet yhteiset ja monimuotoiset työmarkkinat.

→ Jatkuvan asennemuokkauksen tärkeys.

**Osatyökykyisille
tie työelämään**

**HALLITUKSEN
KÄRKIHANKE**

Kaikkien työpanosta tarvitaan

OTE



OTE-kärkihankkeen tulokset ja suositukset

Mahdollisuudet käyttöön – Työkykykoordinaattoritoiminta vankilassa

**Satu Rahkila, Erityisasiantuntija,
Rikosseuraamuslaitos Keskushallintoyksikkö
+358 50 3276821, satu.rahkila@om.fi**

Tarve työkykykoordinaattoreille

- OTE-kärkihanke vastasi erinomaisesti Risessä tiedostettuun koulutuksen tarpeeseen.
- Merkittävä osa vangeista on ollut työttömänä ja heillä on myös paljon terveydellisiä ongelmia.
- Työkuntoutus on ollut osana vankiloiden työtoiminnan arkea jo pitkään mutta sitä ei olla järjestelmällisesti hyödynnetty osana vangin kuntoutumispolkua ja yhdistetty terveydenhuollon osaamisen kanssa.
- Vankiterveydenhuollon työ on keskittynyt terveyden- ja sairaudenhoitoon, työterveydellinen näkökulma on ollut taka-alalla.
- Vankiloissa on vahvaa osaamista ja yhteistyötä sosiaaliviranomaisten kanssa mutta yhteistyö työvoimapalveluiden kanssa ei ole ollut yhtä selkeää.

Työkykykoordinaattoreita valmistuu Risen yksiköissä ympäri maata 2018-2019

- OTE-kärkihankkeen ansiosta Rikosseuraamuslaitos sai Vankeusaika mahdollisuutena -hankkeeseen liittyen 20 opiskelupaikkaa työkykykoordinaattorikoulutukseen kahteen ryhmään. Ensimmäinen ryhmä valmistunut.
- Koulutettavat ovat eri ammattiryhmistä Risen yksiköistä: suurin osa on vankiloiden erityisohjaajia ja työnjohtajia mutta myös mm. vankiterveydenhuollon sairaanhoitajat ja yhdyskuntaseuraamustoimiston työntekijät ovat edustettuina.
- Risen yksiköt ovat keskenään melko erilaisia ja koulutettavat ovat tehneet/tekevät kehittämistehtäviä ansiokkaasti liittyen oman työyksikkönsä olosuhteisiin, tarpeisiin ja haasteisiin.

Tuloksia ja suunnitelmia

- Organisaatiossa on tiedostettu työkykykoordinoinnin tarve ja mahdollisuudet. Rangaistusaikaa on mahdollista käyttää aiempaa tehokkaammin vankiasiakkaan työllistymisen tukemiseen ja siirtää tietoa eteenpäin vapautumisvaiheessa. Vankeusaika ei ole ”puuttuva palanen” tai hukkaan heitettyä aikaa.
- Risessä opitaan tunnistamaan osatyökykyisiä ja löytämään heille palveluverkostoja.
- Työkykykoordinaattorikoulutettujen toimenkuvien muokkaus siten että uudenlainen työote mahdollistuu.
- Ensimmäinen aivan uusi virka on perustettu Etelä-Suomen Rikosseuraamusalueelle:
 - toimenkuva työkykykoordinaattorin työotteella
 - osa työajasta asiakastyötä muiden työntekijöiden työparina, jatkopolkujen selvittämistä tuomion aikana (KELA, TYP, TE-palvelut, VTH), osa uusien toimintojen ja yhteistyömallien jalkauttamista

Työkykykoordinaattorin työote

- uusi työnkuva Riseen?

Ohjaus
sähköisessä
asioinnissa

Moniammatillisen
työ- ja
toimintakyvyn
arvioinnin
koordinointi

Etuuksien
selvittäminen

Verkostoyhteistyö,
rekry-yhteistyö

Tukee asiakasta
työtoiminta- tai
työpaikan
löytämisessä
rangaistuksen
jälkeen



Vaadittava osaaminen:

Mm. perehtyneisyys työllisyshoidon- ja avointen työmarkkinoiden (Kelan etuudet, sosiaalilainsäädäntö, työhallinnon lait ja ohjeistukset) koskevaan lainsäädäntöön ja käytäntöihin

**Osatyökykyisille
tie työelämään**

**HALLITUKSEN
KÄRKIHANKE**

Kaikkien työpanosta tarvitaan

OTE



OTE-kärkihankkeen tulokset ja suositukset

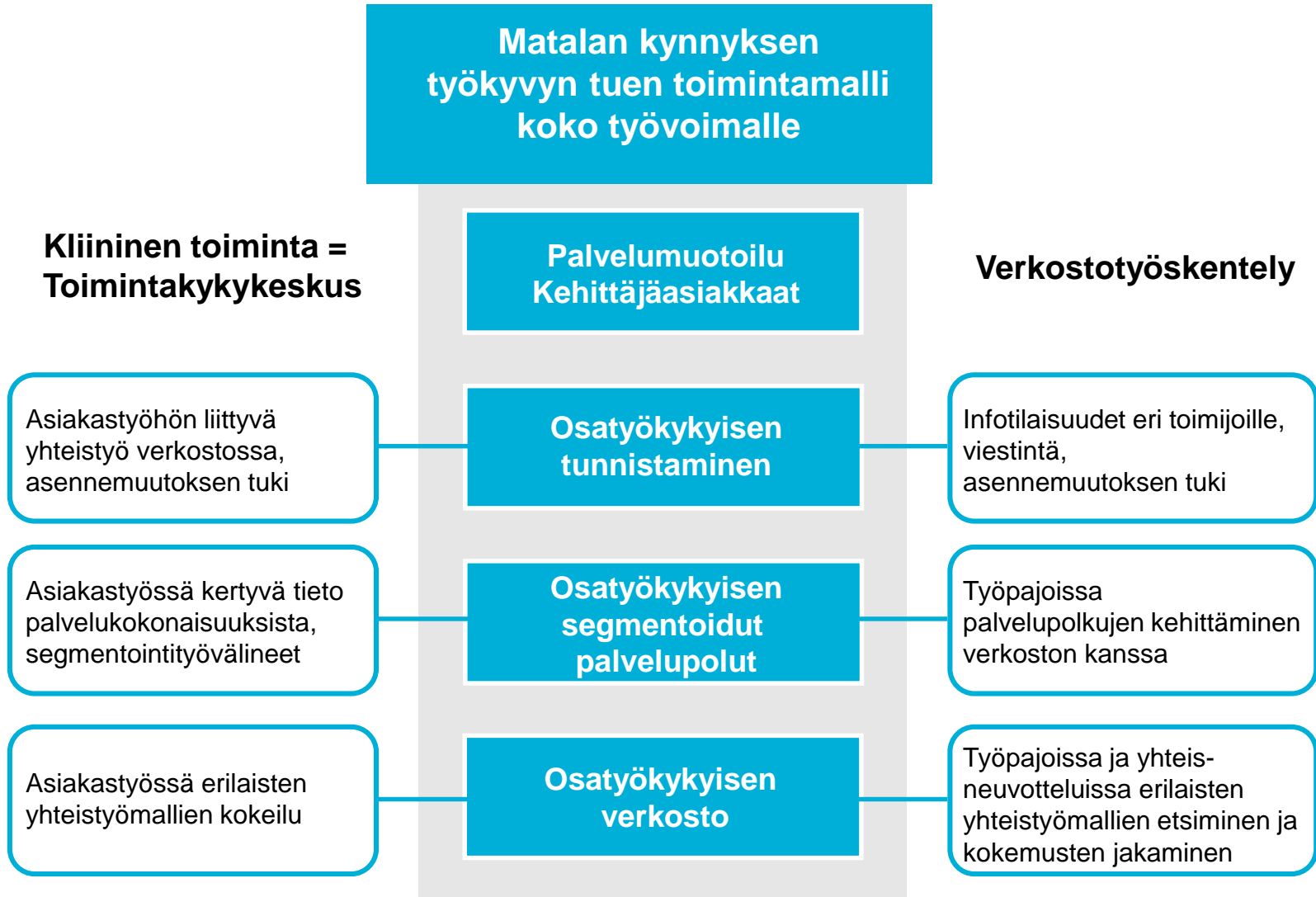
Toimintakykykeskus (TOIKE)

**Tuula Haukka-Wacklin, Kuntoutuspäällikkö
Tays, kuntoutuksen vastuuyksikkö**

Diasarja osoitteessa:

**<https://stm.fi/osatyokykyisyys/hankkeen-toimeenpano>
tai <https://urly.fi/1a0c>**

TOIKE-kokonaisuus



Tavoitteena työelämä

TAVOITTEENA TYÖKYVYTTÖMYYSELÄKE

Perustellaan työkyvyttömyyttä

Työkyvyttömyyden
todentaminen

Arjessa pärjääminen

Arkielämän tuki

Vastikkeeton työ

Toimeentulo

TAVOITTEENA TYÖELÄMÄSSÄ JATKAMINEN

Arvioidaan työkykyä

Olemassa oleva työkyky

Työssä pärjääminen

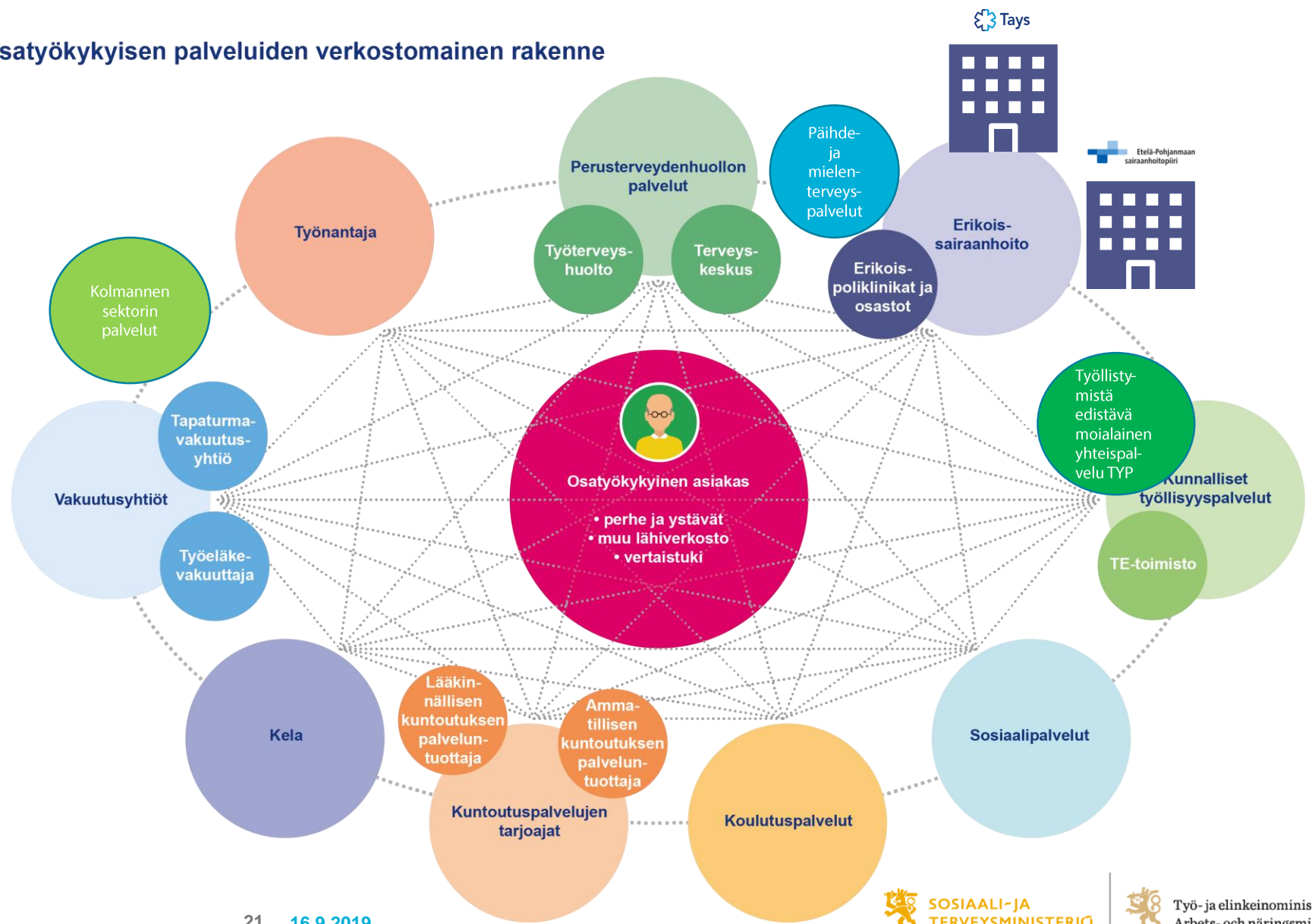
Työkyvyn tuen polku

Vastikkeellinen työ

Toimeentulo

TOIKE-palvelu

Osatyökykyisen palveluiden verkostomainen rakenne

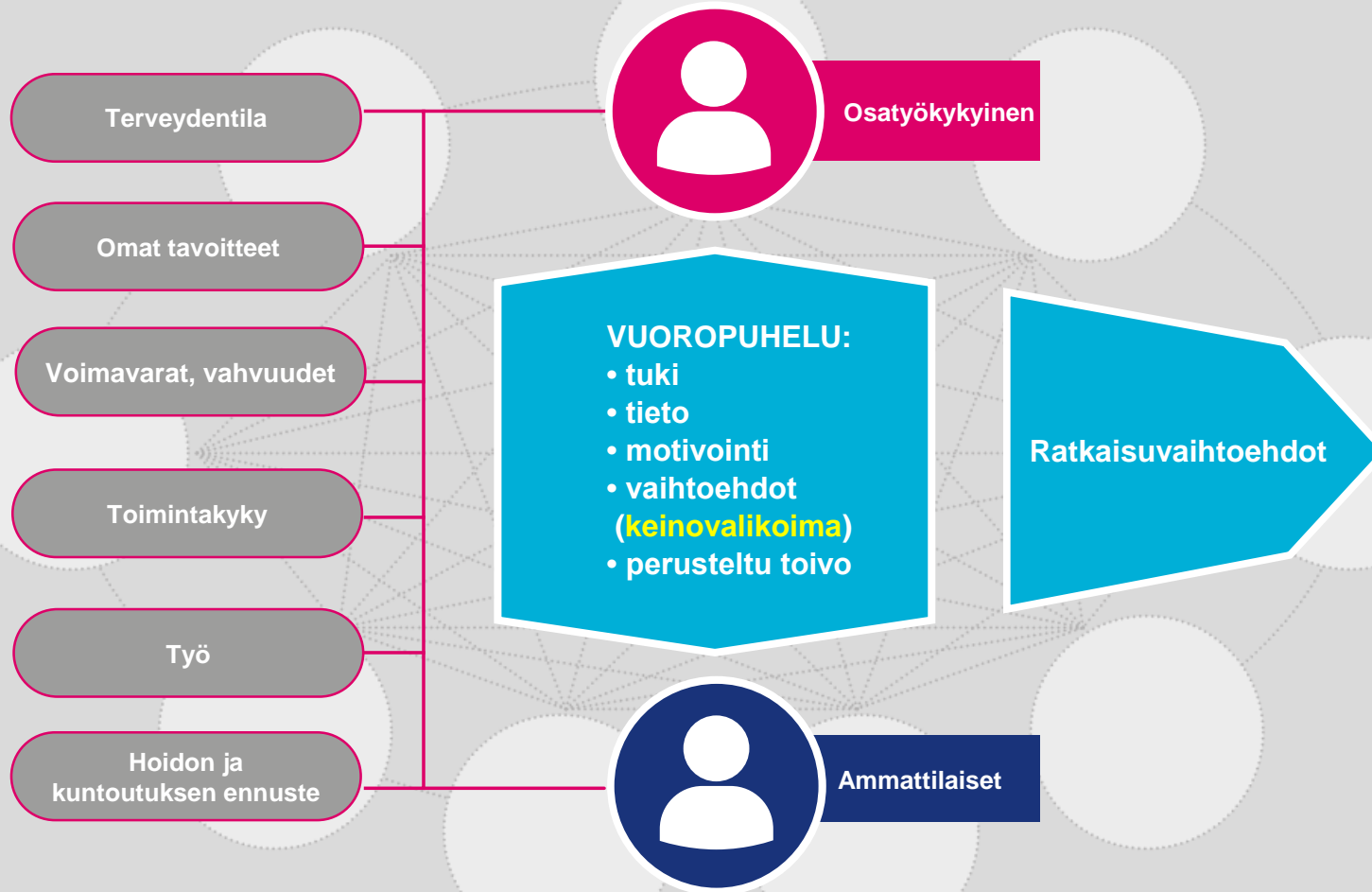


TOIKEn verkostomainen palvelumalli

- Työkyvyn tukiverkosto on maakunnassa saavutettavissa matalalla kynnyksellä koko työvoimalle
- TOIKE-asiantuntijat, työkykykoordinaattorit toimivat koko alueella ”kaikki keinot” -osaajina
- Verkostoa johdetaan Pshp:n ja EPSHP:n Toimintakykykeskuksesta
 - asiakastyö erikoissairaanhoidossa
 - kokoaa yhteen, kouluttaa, kehittää
 - konsultoi ja antaa tukea ammattilaisille

Ratkaisukeskeinen TOIKE -palvelu

Vuorovaikutteinen työ- ja toimintakyvyn arviointiprosessi



TOIKEn keskeiset tulokset

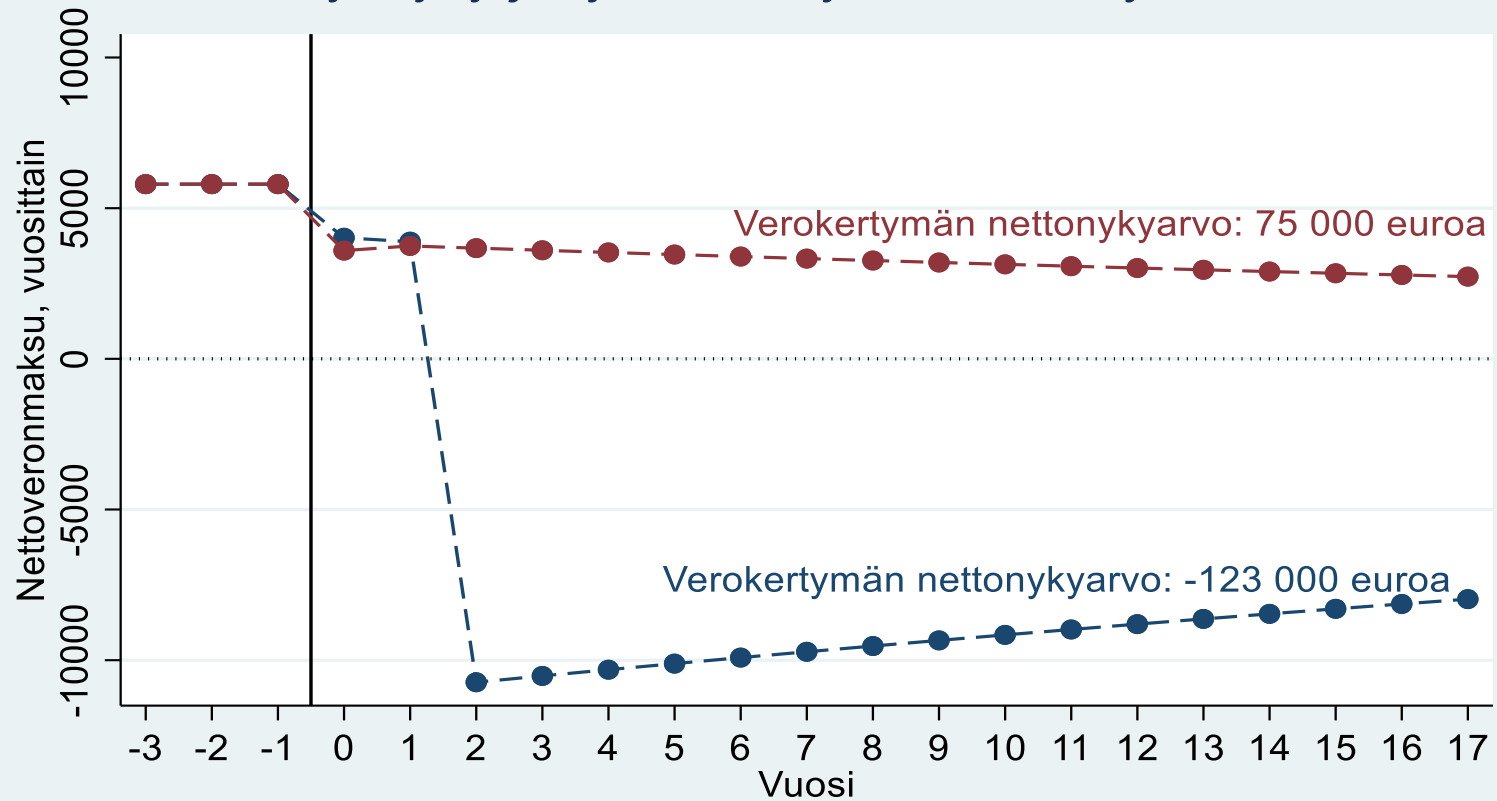
- Osatyökykyisiä asiakkaita hakeutui palveluun yli 1000 (palvelutarve tunnistettu)
- Infotilaisuuksilla tavoitettiin yli 2000 ammattilaista
- Havaittiin, että
 - työkyvyn arvioinnissa työkyvyttömyyden todistamisesta on siirryttävä ratkaisukeskeiseen olemassa olevan työkyvyn arviointiin
 - tarvitaan digitaalinen asiakassuunnitelma
- Käynnistettiin uusi verkostomainen toimintamalli/palvelu, jota kehitetään edelleen kohti toimivaa ekosysteemiä ja toimintakulttuurin muutosta

Kolmen kuukauden seuranta (n=121)



- Palkkatyössä 27 %
 - pysyi työssä 73 %
 - saanut uuden työpaikan 7 %
 - siirtyi kuntoutustuelle 2 %
 - sairauslomalla 33 %
 - ammatilliseen kuntoutukseen 30 %
- yrittäjiä 7 %
 - pysyi yrittäjänä 38 %
 - uusi työpaikka 25 %
 - sairauslomalla 25 %
 - ammatilliseen kuntoutukseen 22 %
- työttömiä 68 %
 - sai työpaikan 15 %
 - kuntoutustuella 4 %
 - sairauslomalla 12 %
 - ammatilliseen kuntoutukseen 35 %

Työkyky ja työhön liittyvä verokertymä



- Työkyvyttömyydestä työttömyyteen
- TOIKE:n tukemana töihin

TOIKE-hankkeesta saadun kokemuksen mukaan

Työkyvyn tuen palvelut on mahdollista järjestää työkäisille yhdenvertaisesti.

Työkyvyn tuen hajanaiset palvelut voidaan koota yhteistyössä verkostoksi ja osatyökykyisen tueksi järjestää koordinaattori.

Työkykykoordinaattorit ja Toimintakykykeskus ovat hyvä keino auttaa terveydenhuollon lääkäreitä osatyökykyisten työkyvyn tukemisessa.

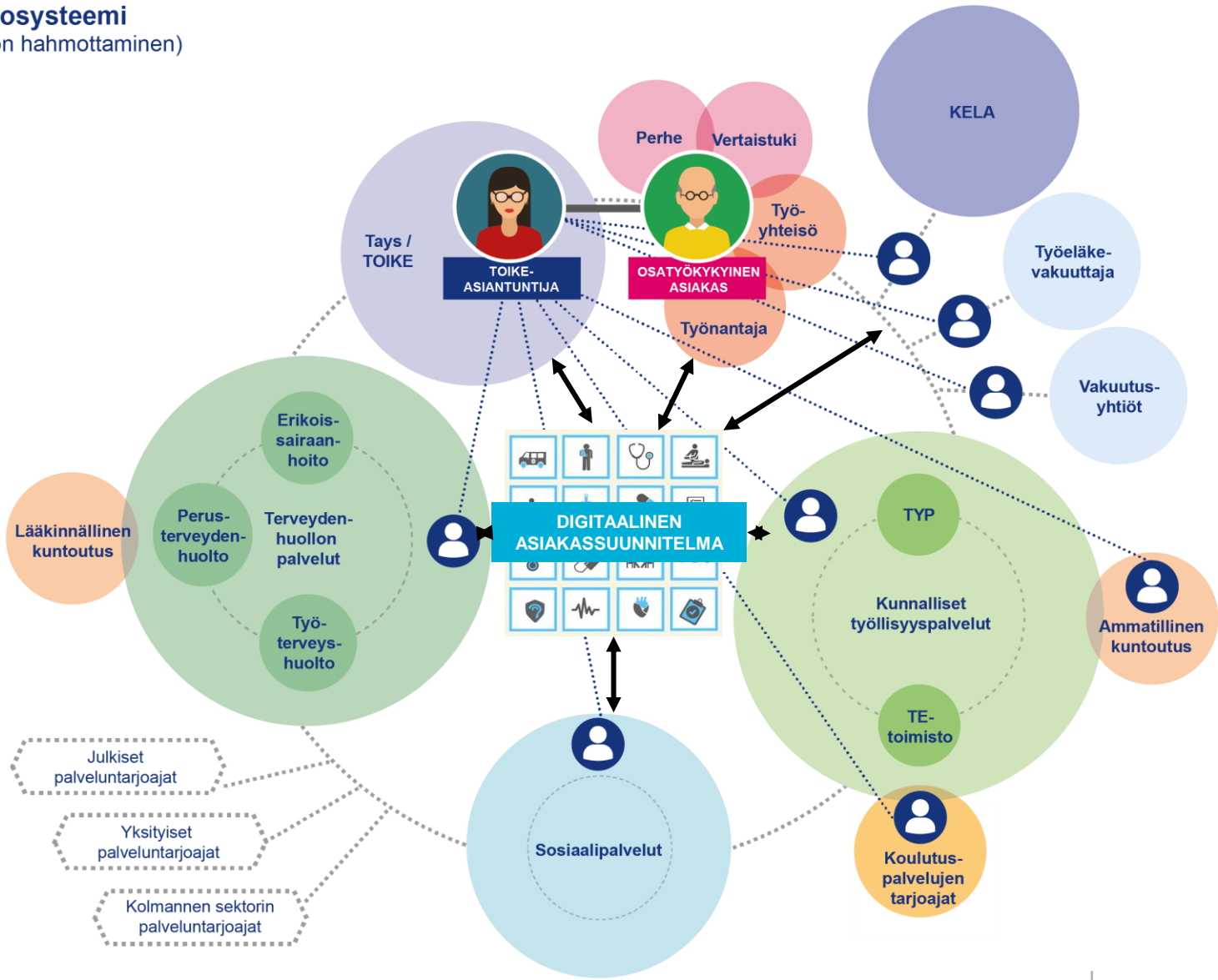
Työkyvyn arvioinnin tulee painottua ratkaisukeskeiseen työkyvyn tukemiseen matalalla kynnyksellä ilman viiveitä ja asiantuntijat kannattaa tuoda ensilinjaan.

Pirkanmaan ja Etelä-Pohjanmaan sairaanhoitopiireissä

- Etelä-pohjanmaalla TOIKE jatkuu hankkeen jälkeen kuntoutuksen poliklinikoilla omana palveluna, olemassa olevaa toimintaa ja henkilöstöresursseja uudelleen jakamalla
- Pirkanmaalla TOIKE-palvelu jatkuu osin Tampereen kaupungin rahoituksen turvin yhdellä tiimillä kuntoutuksen vastuuyksikössä.

TOIKEn työn jatkosuunnitelma

Palveluekosysteemi (TOIKEn työn hahmottaminen)



Osatyökykyisille
tie työelämään

HALLITUKSEN
KÄRKIHANKE

Kaikkien työpanosta tarvitaan

OTE

OTE-kärkihankkeen tulokset ja suositukset

Osatyökykyisten työllisyyden kehitys kärkihankkeen aikana

erityisasiantuntija Patrik Tötterman, TEM

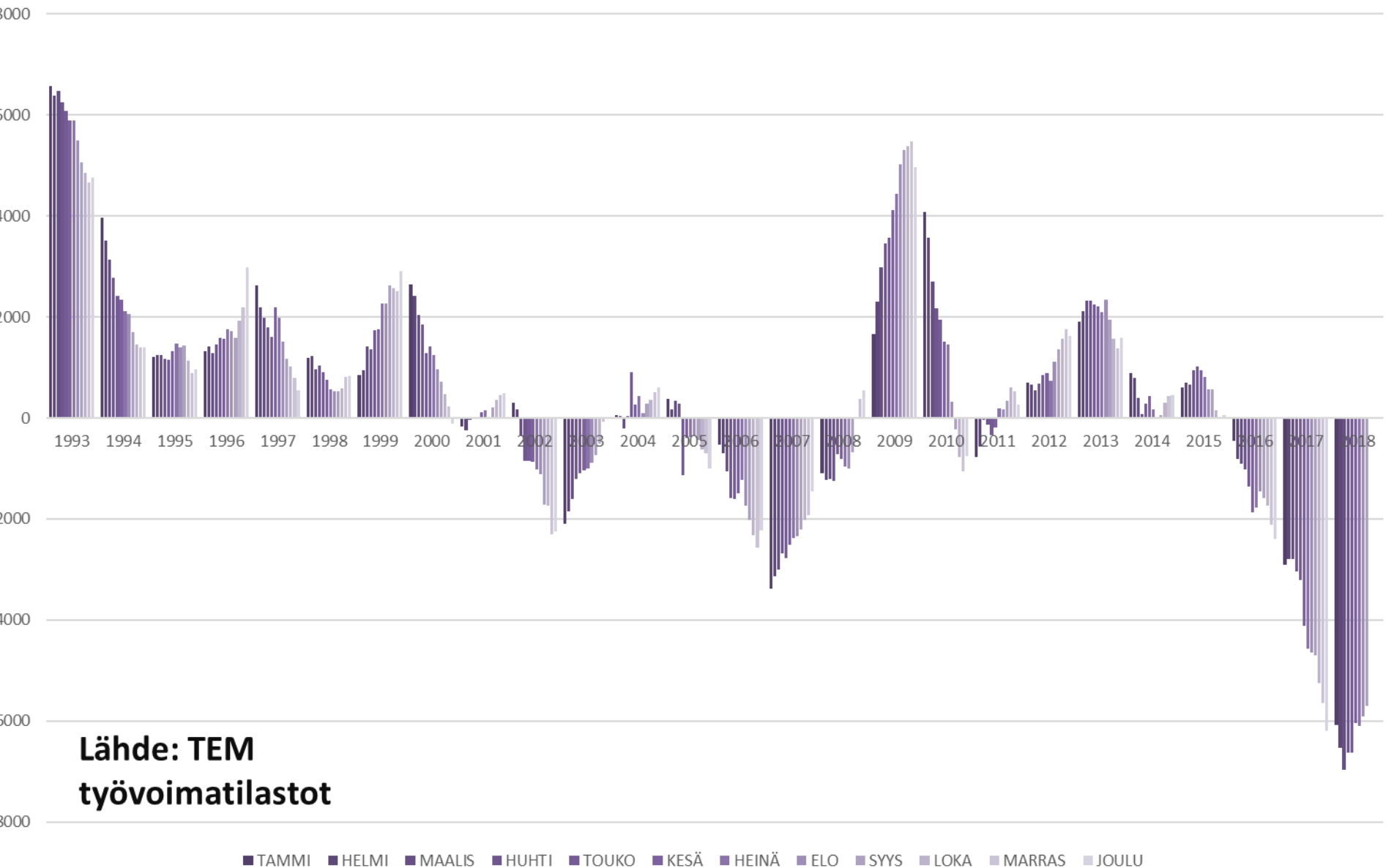
Diasarja osoitteessa:

<https://stm.fi/osatyokykyisyys/hankkeen-toimeenpano>

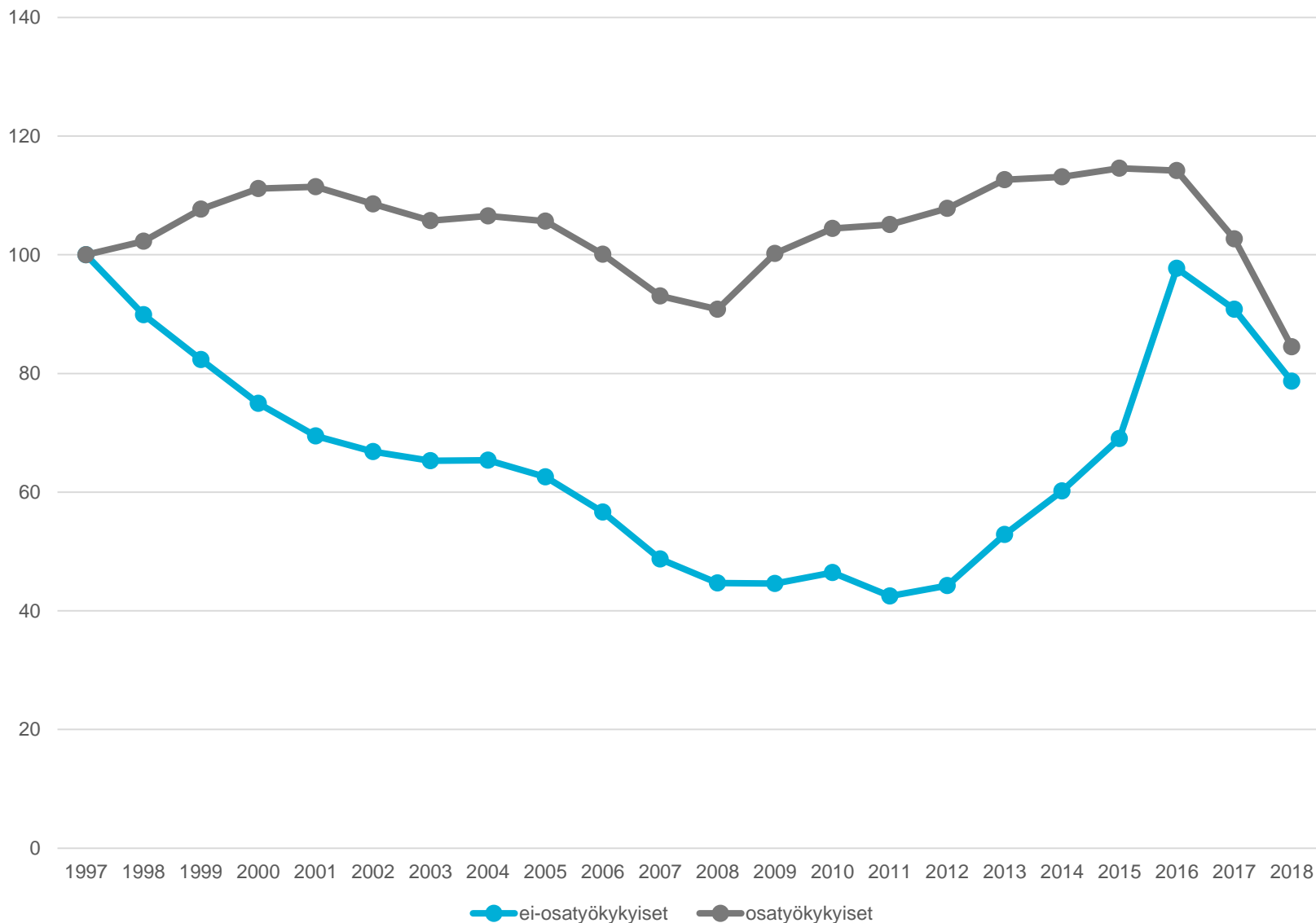
tai <https://urly.fi/1aOc>

Työttömien määrän muutokset

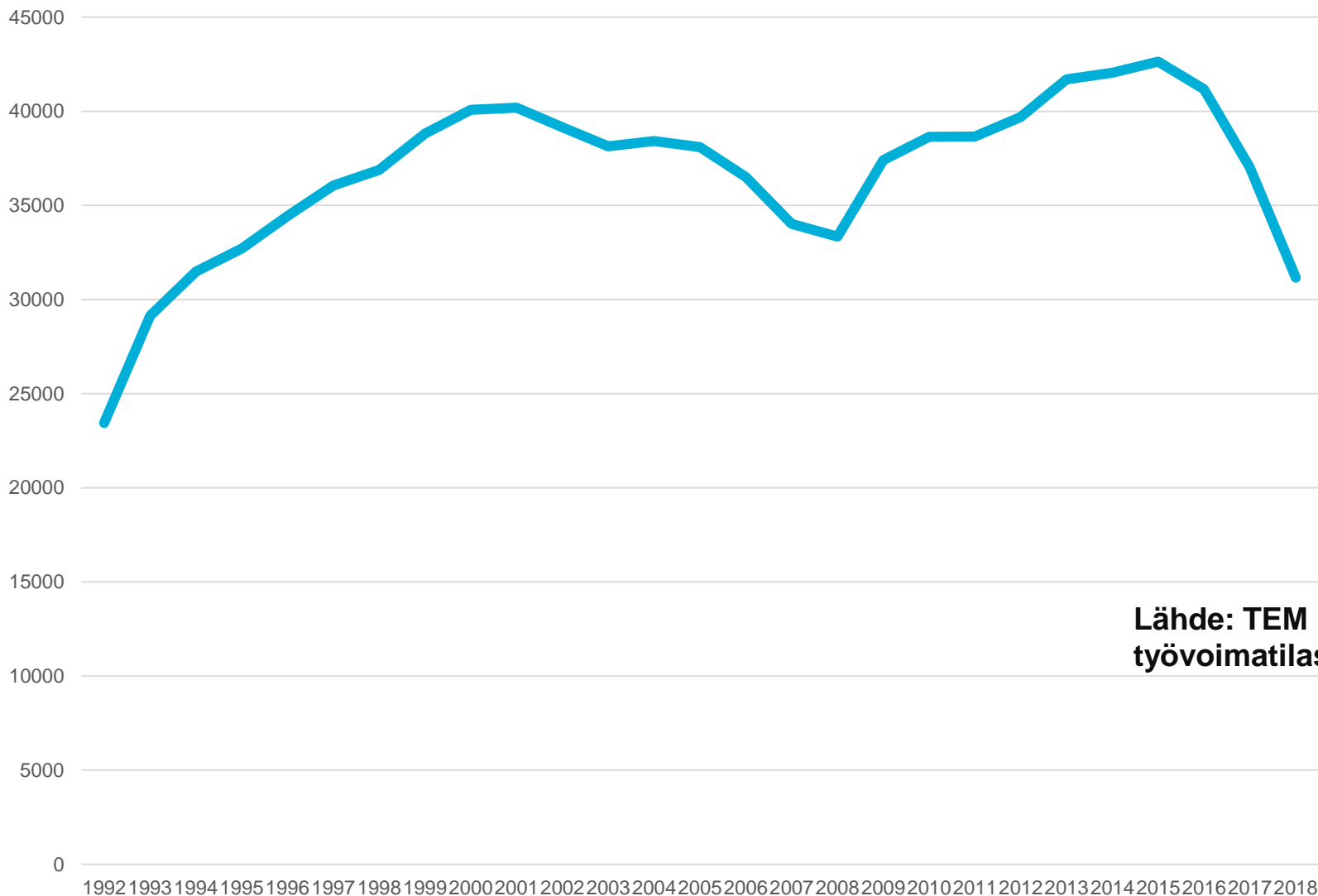
Työttömien määrän muutokset (verrattuna vuotta aikaisempaan vastaavaan ajankohtaan)



Osatyökykyisten ja ei-osatyökykyisten työttömien määrän muutokset (1997=100)



Osatyökykyiset työttömät keskimäärin kuukauden viimeisenä päivänä



Lähde: TEM
työvoimatilastot

Joitakin tunnuslukuja

	2015	2016	2017	2018
Työttömyyden kokeneita osatyökykyisiä vuoden aikana	66881	64488	61613	56021
Pitkäaikaistyöt- tömyyden kokeneita	30663	31572	29162	23879
työhön yleisille	17433	15966	15407	15251
työllistetty	3358	3750	3607	3756
aloittanut työvoimakoulutuksen	1784	1626	1833	1868

Osatyökykyisille
tie työelämään

HALLITUKSEN
KÄRKIHANKE

Kaikkien työpanosta tarvitaan

OTE



OTE-kärkihankkeen tulokset ja suositukset

Lineaarinen malli osatyökyvyttömyyseläkkeeseen

neuvotteleva virkamies Pirjo Moilanen, STM

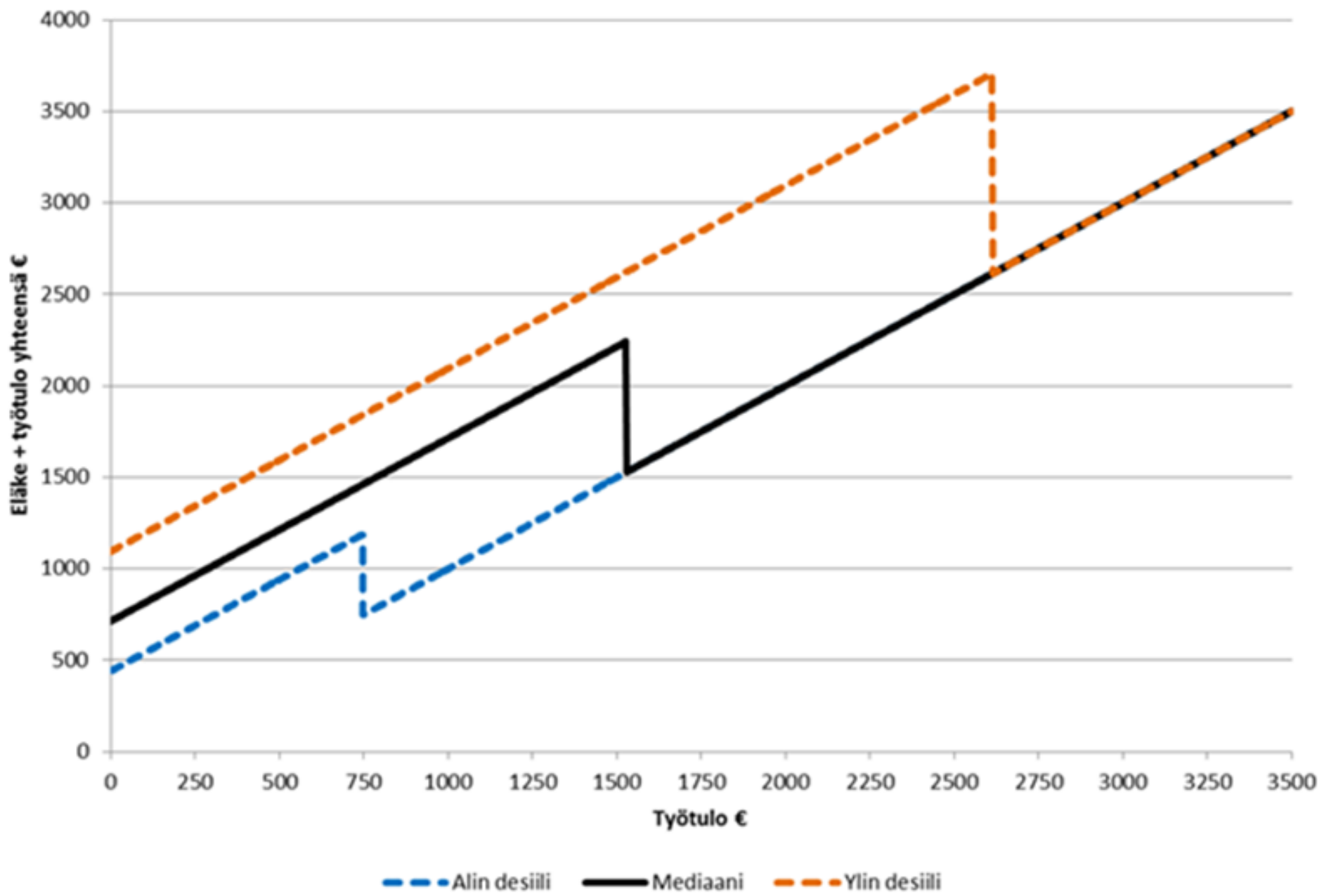
Diasarja osoitteessa:

<https://stm.fi/osatyokykyisyys/hankkeen-toimeenpano>

tai <https://urly.fi/1a0c>

- Tavoite on ollut vähentää työkyvyttömyyseläkkeen ja ansiotulon yhteensovittamisen kannustinloukkuja
- Selvitystyötä tehtiin työryhmässä, joka sai työnsä päätökseen vuoden 2019 tammikuussa
- Työryhmässä oli edustettuna keskeiset työmarkkinajärjestöt, vammaisfoorumi ja Tela ry sekä asiantuntijoita ETK:sta, Kelasta ja STM:stä
- Kannustinloukku syntyy, kun työkyvyttömyyseläkettä saavan henkilön ansiot ylittävät ansiorajan ja eläkkeen maksaminen päättyy eli eläke jää lepäämään
tai kun
täysi työkyvyttömyyseläke muuttuu osatyökyvyttömyyseläkkeeksi ja eläkkeen määrä puolittuu.

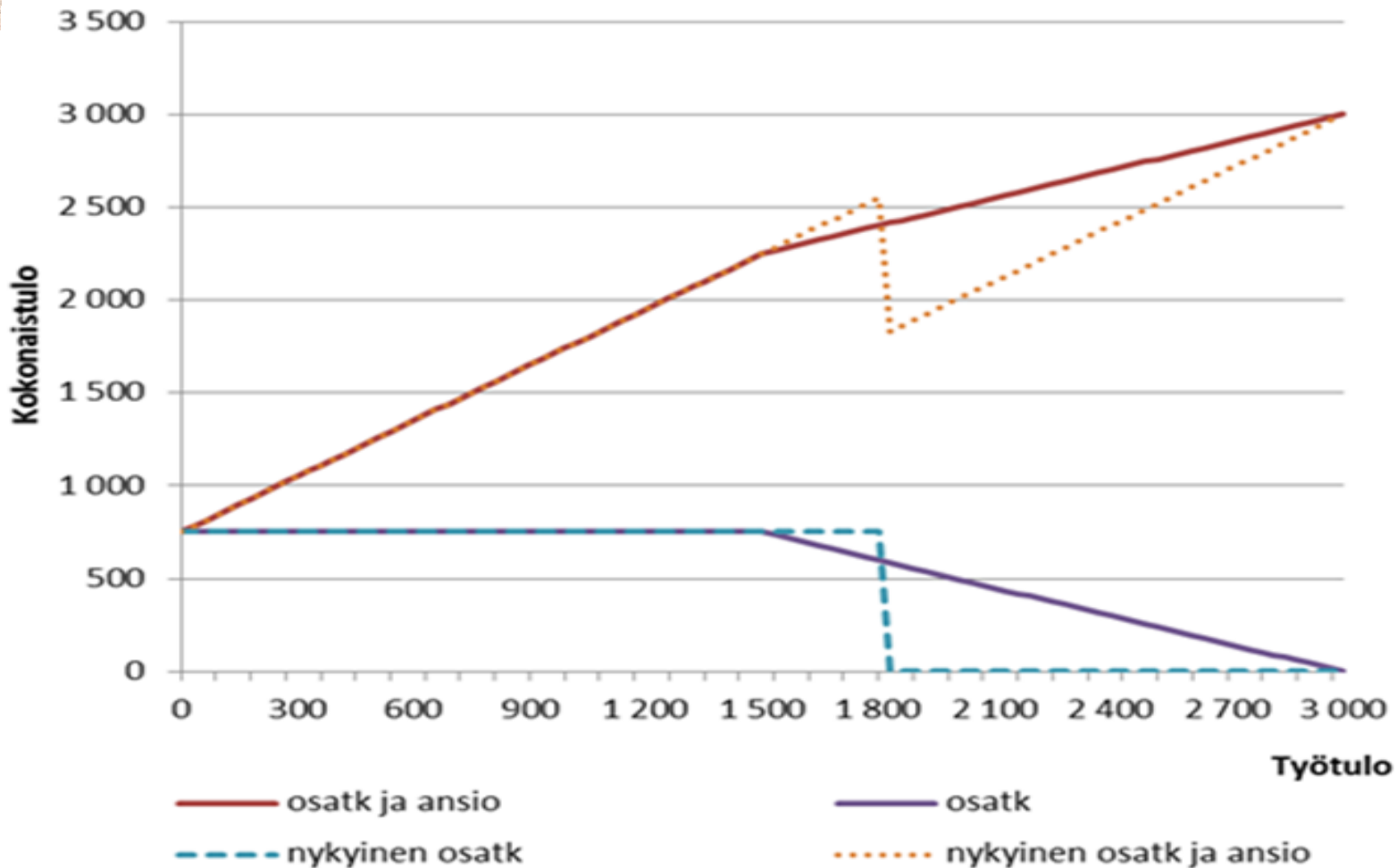
KANNUSTINLOUKKU - osatyökyvyttömyyseläke



TYÖRYHMÄN EHDOTUS



- Työmarkkinakeskusjärjestöjen yksimielinen esitys
- Lineaarinen malli osatyökyvyttömyyseläkkeen ja ansiotulojen yhteensovittamiseen



TYÖRYHMÄN EHDOTUS



Työmarkkinakeskusjärjestöjen yksimielinen esitys.

- Ansaintaraja 50 % vakiintuneista ansioista, min. 600 €
- Eläke alenee 50 % jokaisesta ansaintarajan ylittävästä eurosta
- Lineaarissa mallissa olisi kattosääntö eli osatyökyvyttömyyseläke ja työtulot yhteensä eivät saa ylittää vakiintunutta ansiotasoa. Minimiansion määrä selvitetään hallituksen esityksen valmistelun yhteydessä.
- Kansaneläkejärjestelmään osatyökyvyttömyyseläke niille, jotka saavat työeläkejärjestelmästä osatyökyvyttömyyseläkettä
- Sama malli ja rajat sekä työeläkkeissä että kansaneläkkeissä

TYÖRYHMÄN EHDOTUS



Työmarkkinakeskusjärjestöjen yksimielinen esitys.

- Eläkkeen ja ansioiden yhteensovitus tehtäisiin joka kuukausi ilman valituskelpoista päätöstä ja kerran vuodessa annettaisiin valituskelpoinen päätös yhteensovittamisesta.
- Lineaarisisä mallissa eläkkeen kanssa yhteen sovitettava ansio olisi kuuden aikaisemman kuukauden ansioiden keskiarvo (tasoittaa eläkkeen muutosta).
- Eläkeoikeus päättyisi, kun eläke ei ole ollut maksussa kahtena vuotena yhtäjaksoisesti.
- Työryhmä ehdottaa hallituksen esityksen antamista syksyllä 2020, lait voimaan 1.1.2022

TYÖRYHMÄN EHDOTUS



Työmarkkinakeskusjärjestöjen yksimielinen esitys.

- Lepäämislakia ehdotetaan jatkettavaksi vuoden 2021 loppuun.
- Täyden työkyvyttömyyseläkkeen osalta olisi selvitettävä, miten eläkkeen ja ansioiden yhteensovitus tehtäisiin vuoden 2021 jälkeen, kun tulorekisteri on käytössä.
- Kelalla eriävä mielipide osatyökyvyttömyyseläkkeen saamisen liittämistä työeläkkeeseen.
- Vammaisfoorumilla eriävä mielipide => lineaarinen malli tulisi koskea myös täyttä työkyvyttömyyseläkettä! Esittävät lineaarista mallia Kelan täyteen työkyvyttömyyseläkkeeseen.