

ETK / Juha Knuuti, Suvi Ritola
KELA/ Teemu Hänninen

27.2.2019

Lineaarisen osatyökyvyttömyyseläkkeen vaikutusarvioita

Sisällys

1	Työryhmän ehdotus	2
1.1	Osatyökyvyttömyyseläkkeen lineaarinen malli	2
1.2	Kansaneläkejärjestelmän osatyökyvyttömyyseläke.....	3
2	Perusesimerkkejä lineaarisesta mallista	3
2.1	Vakiintunut ansio 1 500 e/kk, täysi työkyvyttömyyseläke 50 % vakiintuneesta ansiosta.	3
2.2	Vakiintunut ansio 3 000 e/kk, täysi työkyvyttömyyseläke 50 % vakiintuneesta ansiosta.	6
3	Katon vaikutus lineaarisessa osatyökyvyttömyyseläkkeessä.....	9
3.1	Vakiintunut ansio 3 000 e/kk, täysi työkyvyttömyyseläke 70 % vakiintuneesta ansiosta	10
3.2	Vakiintunut ansio 3 000 e/kk, täysi työkyvyttömyyseläke 100 % vakiintuneesta ansiosta	11
3.3	Vakiintunut ansio 3 000 e/kk, eläke 110 % vakiintuneesta ansiosta	13
4	Linearisessa mallissa käytettävät ansiot.....	15
5	Lineaarisen osatyökyvyttömyyseläkemallin vaikutusarvio Eläketurvakeskuksen rekisteriaineistolla	18
5.1	Työeläkkeiden ja Kelan eläkemenon ja kokonaistulon muutokset.....	18
5.1.1	Lineaarinen osatyökyvyttömyyseläke suhteessa nykyiseen osatyökyvyttömyyseläkkeeseen	20
5.1.2	Korotetaan ansioita 10 prosenttia osatyökyvyttömyyseläkkeellä työskentelevillä.....	21
5.1.3	Vähennetään ansioita 10 prosenttia osatyökyvyttömyyseläkkeellä työskentelevillä.....	21
6	KELA:n arvio osakansaneläkkeen kustannuksista	22
7	Liitteet	23
	Liiteosio 1: Käytettävä kuukausiaineisto	23
	Liiteosio 2: Taulukoita nykyisen ja lineaarisen osatyökyvyttömyyseläkkeen suhteista.....	26

ETK / Juha Knuuti, Suvi Ritola
KELA/ Teemu Hänninen

27.2.2019

1 Työryhmän ehdotus

Sosiaali- ja terveysministeriön työryhmä jatkoi vuonna 2018 työkyvyttömyyseläkkeen kannustinloukkujen käsittelyä osana hallituksen Osatyökykyisille tie työelämään -kärkihanketta (OTE). Jatkotyön tarkoituksena oli muun muassa pohtia lineaarisen mallin sopivuutta täyteen työkyvyttömyyseläkkeeseen. Työryhmä ei löytänyt ratkaisua täyden työkyvyttömyyseläkkeen lineaarisesta mallista, mutta ehdottaa lineaarista mallia osatyökyvyttömyyseläkkeeseen.

Malli vastaa pääpiirteissään jo vuonna 2017 kolmikantaisesti sovittua lineaarista mallia, joka on esitelty STM:n raportissa 2017:32. (Kannustinloukut: Työkyvyttömyyseläkkeen ja ansiotulojen yhteensovittaminen sekä lineaarinen malli. Osatyökykyisille tie työelämään -kärkihanke (OTE)

<https://stm.fi/julkaisu?pubid=URN:ISBN:978-952-00-3882-3>

Muistiossa esitellään ensin ehdotuksen mukainen osatyökyvyttömyyseläkkeen lineaarinen malli. Luvuissa 2–4 käydään esimerkkien avulla läpi ansiotulojen ja osatyökyvyttömyyseläkkeen yhteensovittamista lineaarisessa mallissa. Luvussa 5 on Eläketurvakeskuksen rekisteriaineistoon perustuva arvio lineaarisen mallin vaikutuksista työeläkemenoon ja luvussa 6 arvio Kelan kustannuksista.

1.1 Osatyökyvyttömyyseläkkeen lineaarinen malli

Ehdotuksen mukaisessa osatyökyvyttömyyseläkkeen lineaarisessa mallissa eläke yhteensovitaan kuukausittain työansioden kanssa. Eläke pienenee, jos ansiot ylittävät suojaosuuden. Suojaosuus on 50 prosenttia vakiintuneesta ansiosta, eli tyypillisesti työkyvyttömyyden alkamista edeltävän viiden kalenterivuoden keskiansioista. Suojaosuus on vähintään 600 euroa kuukaudessa, ja määrää tarkistetaan palkkakertoimella.

Suojaosuuden ylittävät ansiot pienentävät eläkettä 50 prosenttia jokaista ansaittua lisäeuroa kohti. Linearisessa mallissa huomioon otettava ansio määräytyy kuuden aikaisemman kuukauden ansioiden keskiarvona. Kun työansiot ylittävät suojaosuuden, saadaan maksettava eläke kaavasta:

Maksettava eläke = Eläke – 0,5 x (työansiot – suojaosuus)

Lineaariseen malliin ehdotetaan kattosääntöä, jonka mukaan osatyökyvyttömyyseläke ja työansio yhteensä eivät saa ylittää vakiintunutta ansiotasoa. Kun vakiintunut ansiotaso on saavutettu, pienenee eläke saman verran kuin työansiot lisääntyvät. Vakiintuneen ansion minimitaso kattosääntöä sovellettaessa täsmennetään hallituksen esityksen valmistelun yhteydessä. Tämän muistion vaikutusarvioissa vakiintuneen ansion vähimmäismääräksi oletetaan 2 000 euroa kuukaudessa.

ETK / Juha Knuuti, Suvi Ritola
KELA/ Teemu Hänninen

27.2.2019

1.2 Kansaneläkejärjestelmän osatyökyvyttömyyseläke

Kansaneläkejärjestelmään osatyökyvyttömyyseläke tulee ehdotuksen mukaan niissä tapauksissa, joissa osatyökyvyttömyyseläkettä maksetaan myös työeläkejärjestelmästä. Kelan täyden osatyökyvyttömyyseläkkeen määrä on puolikas takuueläke, ja osakansaneläkkeen määrä lasketaan kaavalla:

$$\text{Osakansaneläke} = \text{Täysi osakansaneläke} - 0,5 \times (\text{muut eläketulot} - \text{rajatulo})$$

Tässä muistiossa Kelan osatyökyvyttömyyseläke on vuoden 2018 tasossa, jolloin täysi osakansaneläke on 387,64 e/kk ja rajatulo 27,75 e/kk.

Kelan osatyökyvyttömyyseläkkeeseen sovelletaan lineaarista mallia vastaavasti kuin työeläkkeisiin. Ajatuksena on, että kokonaisaläke yhteensovitetaan työansioiden kanssa siten, että lineaarinen malli leikkaa työeläkettä ja kansaneläkettä samassa suhteessa.

2 Perusesimerkkejä lineaarisesta mallista

Lineaarisen mallin toimintaa tarkastellaan seuraavaksi sekä matalalla että korkeammalla eläkkeen ja vakiintuneen ansion tasolla.

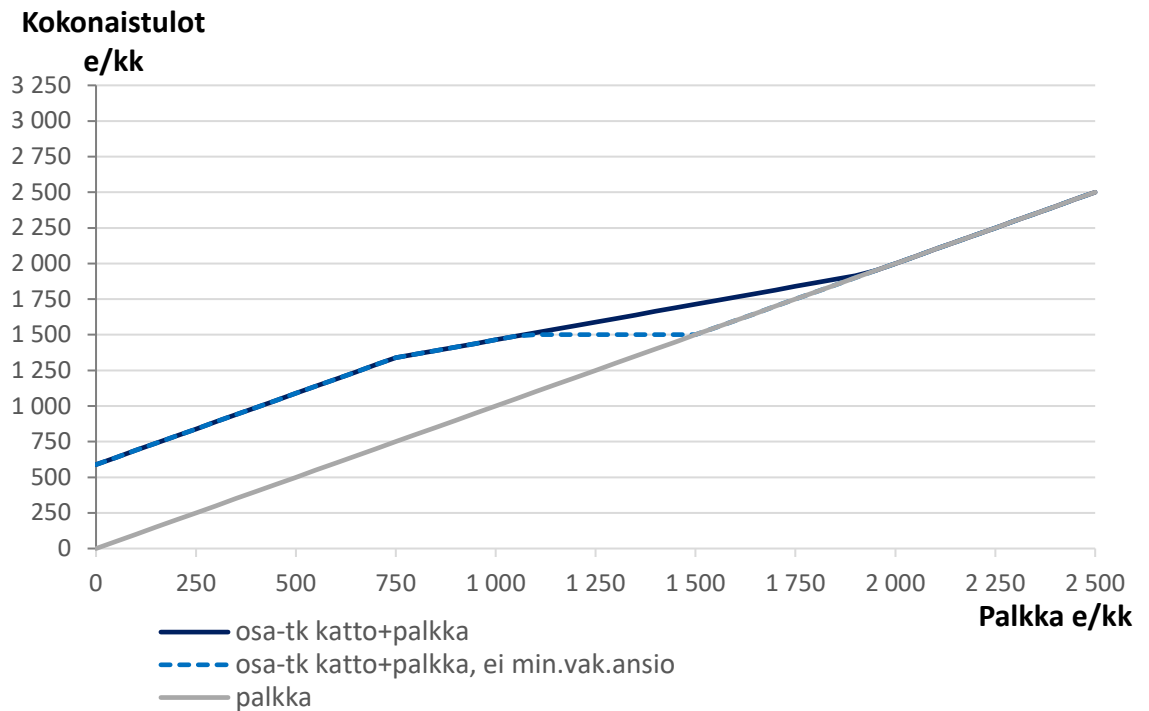
2.1 Vakiintunut ansio 1 500 e/kk, täysi työkyvyttömyyseläke 50 % vakiintuneesta ansiosta

Kuviossa 1 on lineaarisen mallin mukainen esimerkkitapaus, jossa vakiintunut ansio ennen työkyvyttömyyseläkettä on 1 500 e/kk. Työeläkejärjestelmän täyden työkyvyttömyyseläkkeen suhde vakiintuneeseen ansioon on esimerkissä 50 prosenttia, mikä on rekisteritietojen perusteella tyypillinen suhde. Työeläkejärjestelmän osatyökyvyttömyyseläke on 375 e/kk ja Kelan osatyökyvyttömyyseläke 214 e/kk, jolloin kokonaisaläkkeeksi tulee 589 e/kk.

Kun henkilön palkka osatyökyvyttömyyseläkkeen ohella kasvaa, alkaa eläke pienentyä, kun ansiot ylittävät 750 euroa/kk eli 50 prosentin suojaosuuden. Eläke pienenee 50 prosenttia palkan lisäyksestä. Kattosäännön mukaan palkka ja eläke yhteensä eivät voi ylittää aiempaa vakiintunutta ansiota. Jos vakiintuneen ansion minimitaso on 2 000 e/kk, katto ei tässä tapauksessa tule vastaan. Jos minimivakuutusansiota ei ole (tai se on enintään 1 500 e/kk), leikkautuu eläke 1 500 euron kokonaistulon saavuttamisen jälkeen 100 prosenttia palkan lisäyksestä. Lineaarinen malli leikkaa työ- ja kansaneläkettä samassa suhteessa.

ETK / Juha Knuuti, Suvi Ritola
KELA/ Teemu Hänninen

27.2.2019



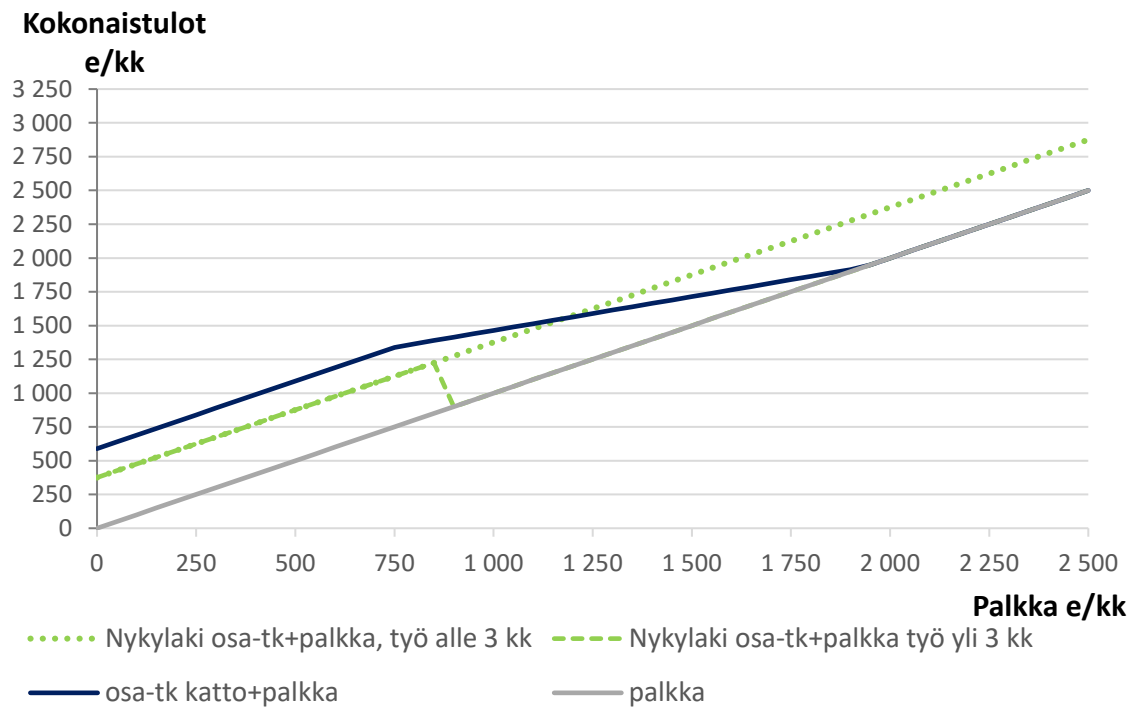
Kuvio 1: Lineaarinen malli. Vakiintunut ansio 1 500 e/kk, täysi työkyvyttömyyseläke 50 % ansiosta, työeläkejärjestelmän osatyökyvyttömyyseläke 375 e/kk ja Kelan osatyökyvyttömyyseläke 214 e/kk, yhteensä 589 e/kk.

Kuviossa 2 on esitetty sama tapaus kuin kuviossa yksi, ja lineaarista mallia on verrattu nykylain mukaiseen osatyökyvyttömyyseläkkeeseen. Kuvioista näkyy, että lineaarisen mallin eläke on lähtötilanteessa korkeampi kuin nykylain mukainen eläke, koska nykylain mukainen osatyökyvyttömyyseläke sisältää vain työeläkkeen, ja lineaarisessa mallissa maksuun tulee myös kansaneläkejärjestelmän osatyökyvyttömyyseläke.

Nykylain mukaan, jos työskentely jatkuu alle kolme kuukautta, ei työansioilla ole vaikutusta eläkkeeseen. Jos ansioraja (60 %) ylittyy vähintään kolmen kuukauden ajan, eläke jää lepäämään. Kuitenkin ansiovalvonta tapahtuu vuositasolla, joten jos henkilö ei itse ilmoita tuloistaan, eikä vuositasoinen ansioraja ylity, työeläke pysyy maksussa.

ETK / Juha Knuuti, Suvi Ritola
KELA/ Teemu Hänninen

27.2.2019

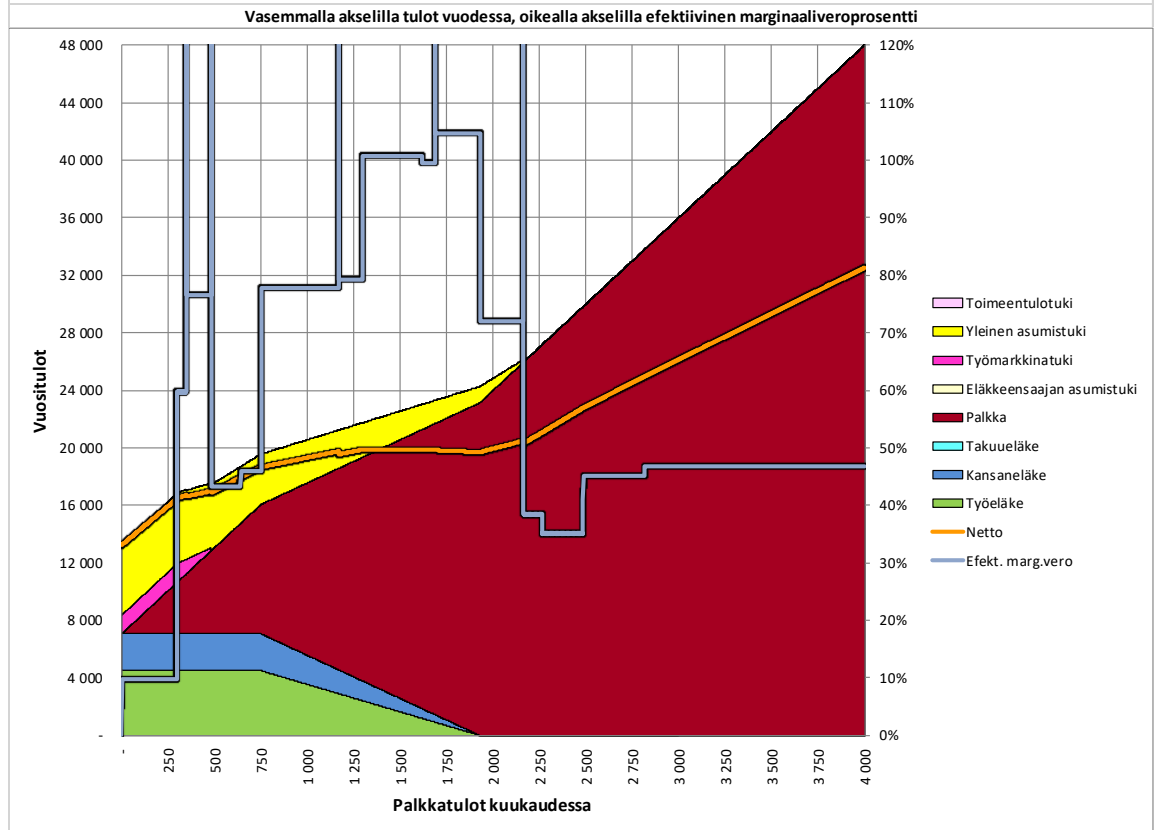


Kuvio 2: Lineaarinen malli ja nykylaki. Vakiintunut ansio 1 500 e/kk, täysi työkyvyttömyyseläke 50 % ansiosta, työeläkejärjestelmän osatyökyvyttömyyseläke 375 e/kk ja lineaarisessa mallissa Kelan osatyökyvyttömyyseläke 214 e/kk, yhteensä 589 e/kk. Minimi vakiintunut ansio 2 000 e.

ETK / Juha Knuuti, Suvi Ritola
KELA/ Teemu Hänninen

27.2.2019

Osa-TK: Vak. ansio 1 500 €, TyöE 375 € (= 50 %), KE 214,01 €, Työmarkkinatuki 107,59 €, Yl. as.tuki, vuokra 600 €
Eläkkeen alenema 50 %, Ansaintaraja 750 €/kk, Vak.ans.min 2 000 €/kk, Katto 100 %, Eläke nolnaan 1 928 €/kk



Kuvio 3: Efektiivinen marginaalivero ja muut etuudet lineaarisessa mallissa

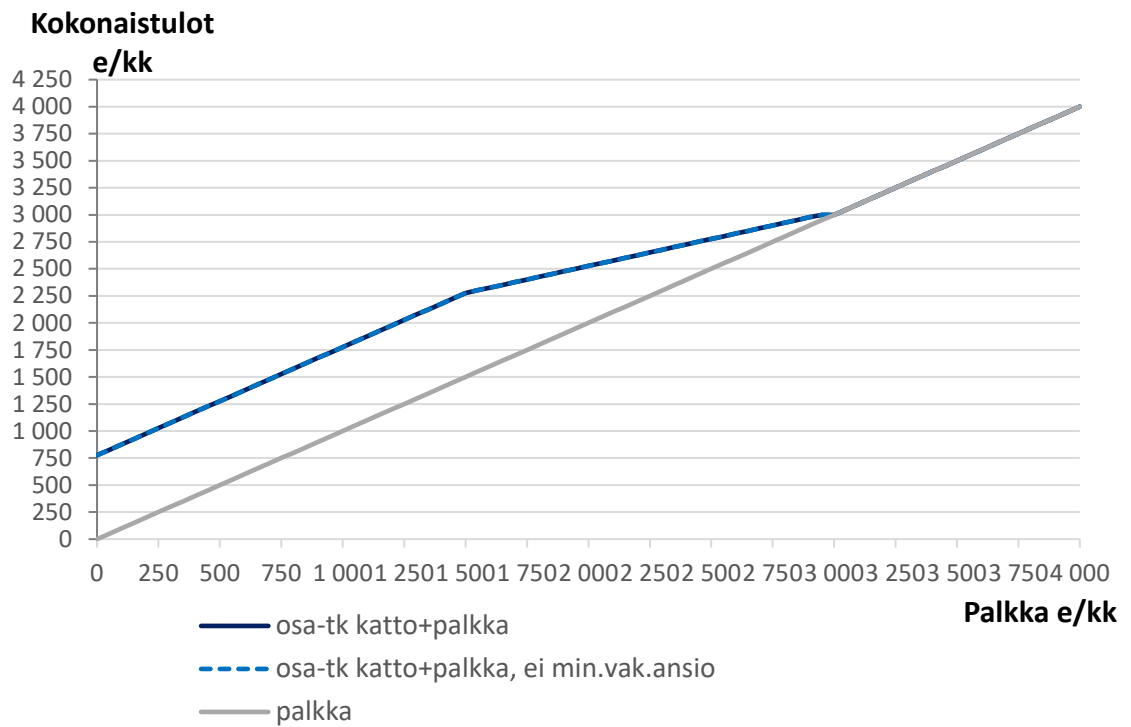
Kuviossa 3 vasemmalla akselilla näkyvät vuositulot, oikealla akselilla efektiivinen marginaaliveroprosentti, sekä x-akselilla ansiotulot kuukaudessa. Väritetyt alueet kuvaavat eri tulolajien bruttotuloja ja oranssi viiva kokonaisnettotuloja vuodessa. Sininen viiva on kyseisen kuukausiansiotulon kohdalla yhden euron ansiotulojen lisäyksen aiheuttama efektiivinen marginaalivero. Jos efektiivinen marginaalivero on yli 100 %, johtaa bruttoansiotulojen lisäys eurolla kokonaisnettotulojen pienenemiseen.

2.2 Vakiintunut ansio 3 000 e/kk, täysi työkyvyttömyyseläke 50 % vakiintuneesta ansiosta

Kuviossa 4 on esimerkitapaus, jossa vakiintunut ansio on korkeampi, 3 000 euroa kuukaudessa. Täyden työkyvyttömyyseläkkeen suhde vakiintuneeseen ansioon on 50 prosenttia, ja osatyökyvyttömyyseläkkeen määrä siten 750 e/kk. Myös Kelan osatyökyvyttömyyseläkettä tulee maksuun 27 e/kk, jolloin kokonaiseläke on 777 e/kk. Katto vaikuttaa tässä tapauksessa vasta, kun palkka on jo lähes 3 000 e/kk ja eläkettä vain vähän enää maksussa.

ETK / Juha Knuuti, Suvi Ritola
KELA/ Teemu Hänninen

27.2.2019

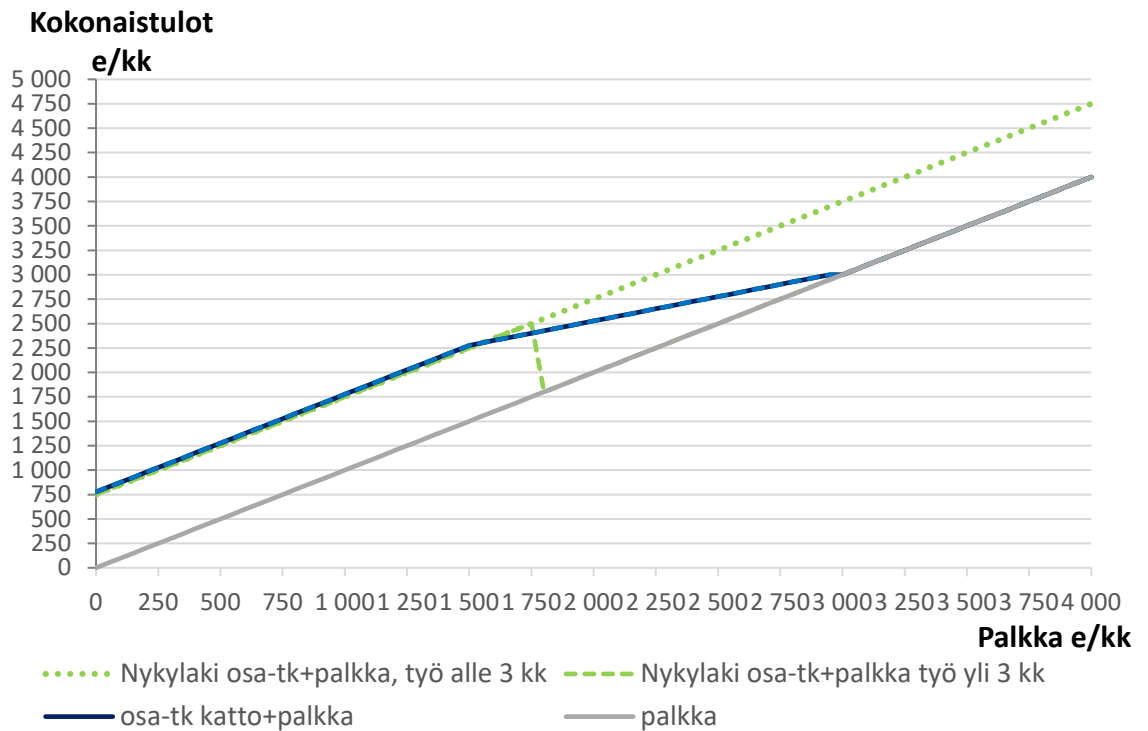


Kuvio 4: Lineaarinen malli. Vakiintunut ansio 3 000 e/kk, täysi työkyvyttömyyseläke 50 % ansiosta, työeläkejärjestelmän osatyökyvyttömyyseläke 750 e/kk ja Kelan osatyökyvyttömyyseläke 27 e/kk, yhteensä 777 e/kk.

Nykylain mukaan, kun työansiot ylittävät 60 prosenttia vakiintuneesta ansiosta ja työskentely jatkuu yli kolme kuukautta, eläke jää lepäämään (kuvio 4).

ETK / Juha Knuuti, Suvi Ritola
KELA/ Teemu Hänninen

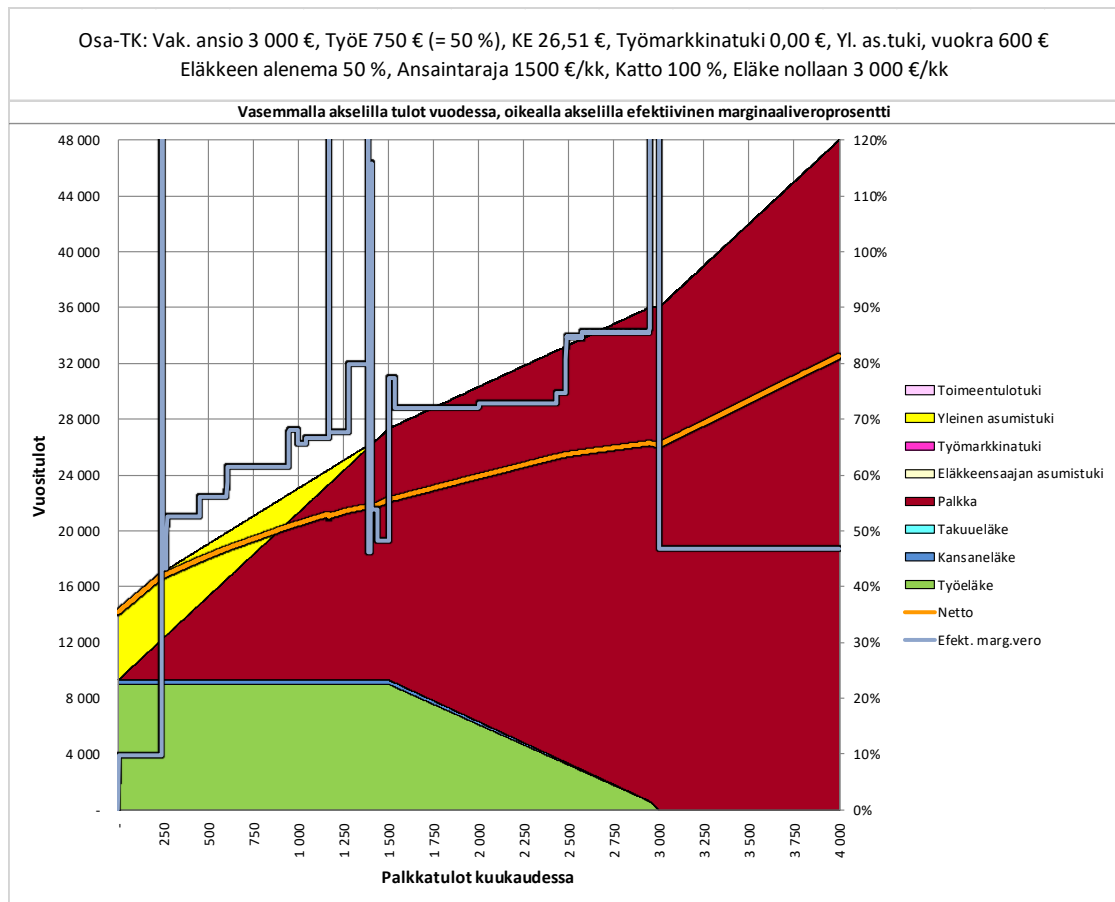
27.2.2019



Kuvio 5. Lineaarinen malli ja nykylaki. Vakiintunut ansio 3 000 e/kk, täysi työkyvyttömyyseläke 50 % ansiosta, työeläkejärjestelmän osatyökyvyttömyyseläke 750 e/kk ja lineaarisessa mallissa Kelan osatyökyvyttömyyseläke 27 e/kk, yhteensä 777 e/kk.

ETK / Juha Knuuti, Suvi Ritola
KELA/ Teemu Hänninen

27.2.2019



Kuvio 6. Efektiivinen marginaalivero ja muut etuudet lineaarisessa mallissa

3 Katon vaikutus lineaarisessa osatyökyvyttömyyseläkkeessä

Kattosäännön mukaan henkilön työansiot ja osatyökyvyttömyyseläke yhteensä eivät voi ylittää vakiintunutta ansiotasoa. Kun vakiintunut ansiotaso on saavutettu, eläke leikkautuu 100 prosenttia palkan lisäyksestä. Katto tulee vastaan etenkin tilanteissa, joissa eläke on suuri suhteessa vakiintuneeseen ansiotasoon. Näin voi käydä esimerkiksi tilanteissa, joissa henkilö saa työeläkkeen lisäksi kansaneläkettä. Tällöin kokonaisaläke suhteessa vakiintuneeseen ansioon on suuri, vaikka täyden työeläkkeen suhde olisi esimerkiksi 50 prosenttia, kuten kuvassa 1. Katon vaikutusta näissä tilanteissa voidaan lieventää määrittelemällä vakiintuneelle ansiolle minimitaso.

Erityisen korkeat työeläkkeen ja vakiintuneen ansion suhteet eivät ole yleisiä, mutta rekisteritietojen mukaan sellaisiakin tapauksia löytyy, joissa täysi työkyvyttömyyseläke on yli 100 prosenttia vakiintuneesta ansiosta. Tapaukset ovat mahdollisia esimerkiksi, jos henkilö on aiemmin tehnyt pitkän uran hyvällä palkalla (ansaittu eläke on hyvä), mutta viimeiset viisi vuotta työskentely on vähentynyt ja ansiot ovat pienentyneet.

Seuraavissa esimerkeissä vakiintunut ansio on 3 000 euroa, mutta lineaarinen malli käytetään samalla tavalla myös muilla tulotasolla, jos eläkkeen ja vakiintuneen ansion suhde on

ETK / Juha Knuuti, Suvi Ritola
KELA/ Teemu Hänninen

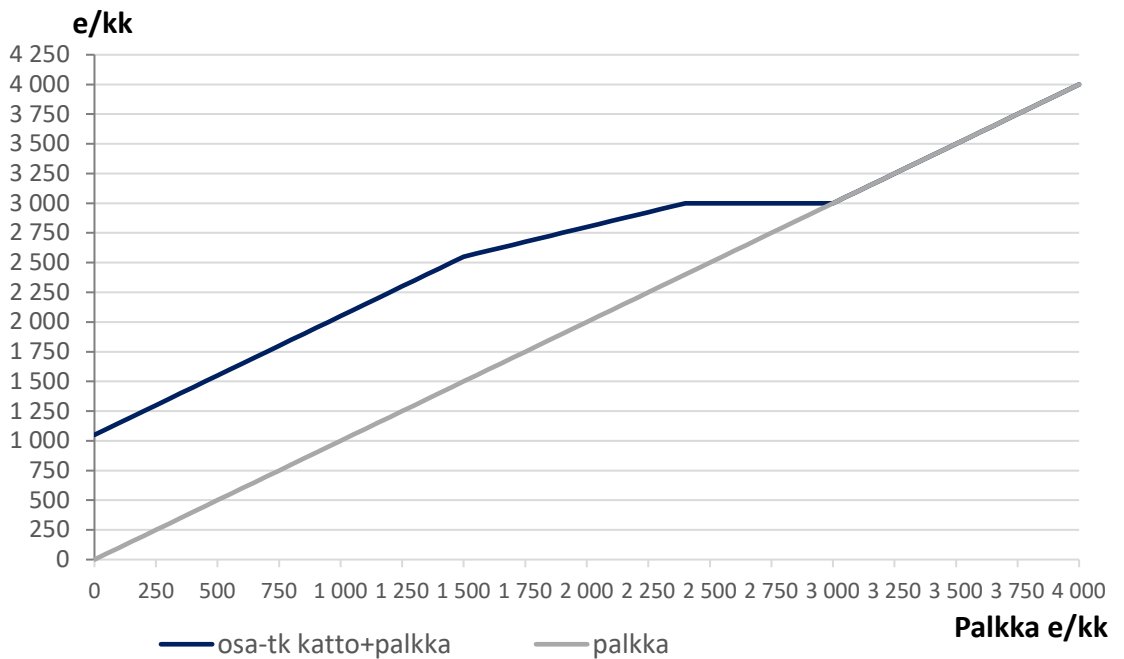
27.2.2019

vastaava kuin esimerkeissä. Pienillä tulotasoilla kuvioon vaikuttaa vakiintuneen ansion määrittäminen.

3.1 Vakiintunut ansio 3 000 e/kk, täysi työkyvyttömyyseläke 70 % vakiintuneesta ansiosta

Kuvioiden 7 ja 8 esimerkissä vakiintunut ansio on ollut 3 000 e/kk ja täyden työkyvyttömyyseläkkeen suhde vakiintuneeseen ansioon 70 prosenttia. Ansioiden ylittäessä suojaosuu- den eli 1 500 e/kk, eläke leikkautuu 50 prosenttia palkan lisäyksestä. Kun henkilö on osatyökyvyttömyyseläkkeen ohella saavuttanut 2 400 e/kk ansiotason, leikkautuvat lisäansiot kokonaan pois eläkkeen määrästä.

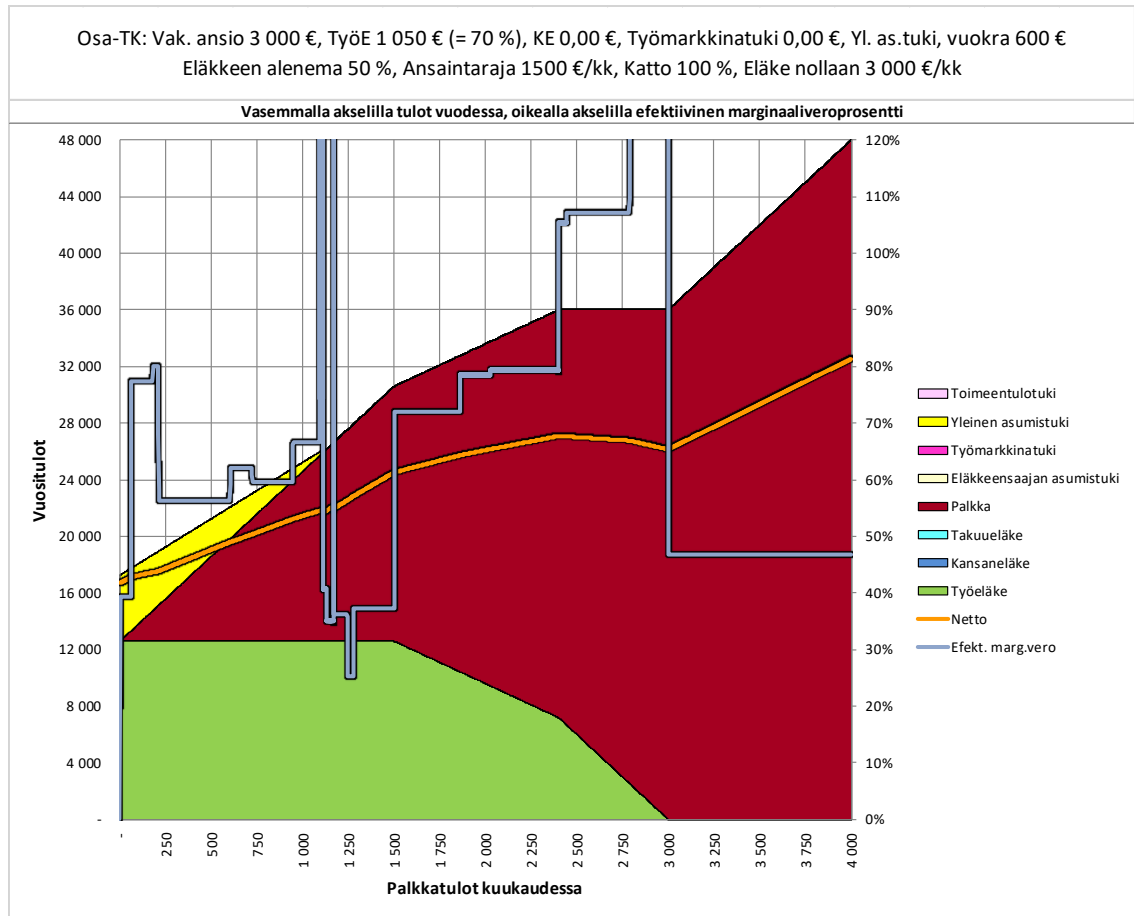
Kokonaistulot



Kuvio 7. Vakiintunut ansio 3 000 e/kk, täysi työkyvyttömyyseläke 70 % ansiosta, työeläkejärjestelmän osatyökyvyttömyyseläke 1 050 e/kk.

ETK / Juha Knuuti, Suvi Ritola
KELA/ Teemu Hänninen

27.2.2019



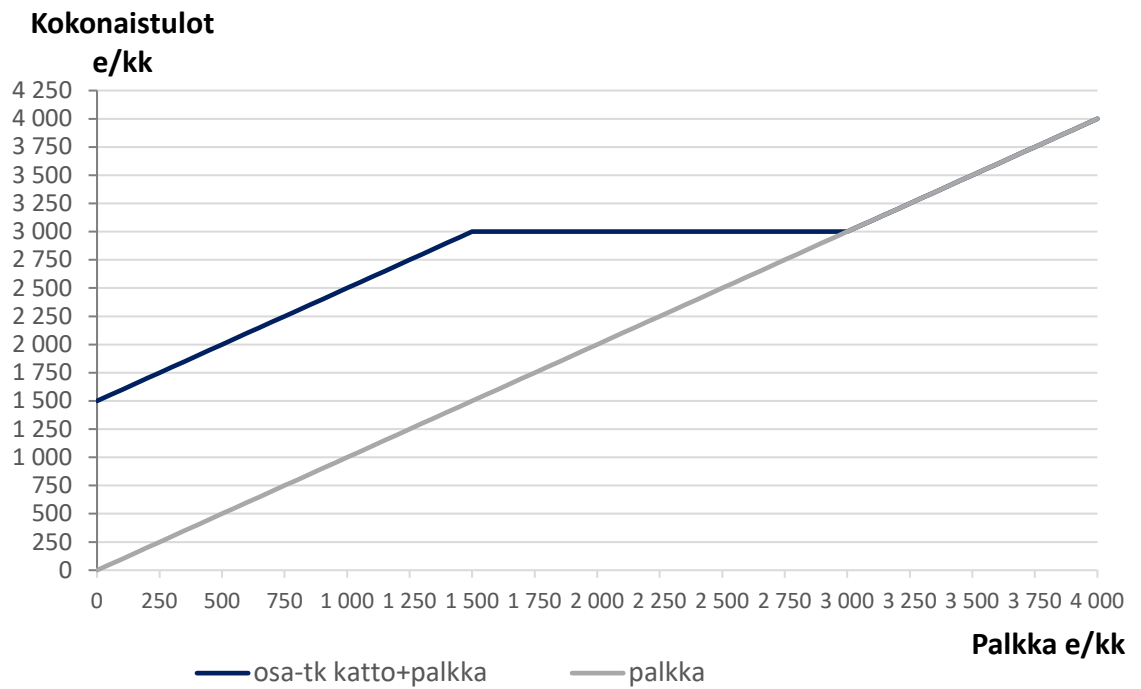
Kuvio 8. Efektiivinen marginaalivero ja muut etuudet lineaarisessa mallissa

3.2 Vakiintunut ansio 3 000 e/kk, täysi työkyvyttömyyseläke 100 % vakiintuneesta ansiosta

Kuvioissa 9 ja 10 näkyy tilanne, jossa täysi työkyvyttömyyseläke on 100 prosenttia suhteessa vakiintuneeseen ansioon. Vakiintunut ansio on 3 000 euroa ja osatyökyvyttömyyseläke 1 500 e/kk. Tässä esimerkissä katto alkaa vaikuttaa heti, kun ansiot ylittävät 50 prosentin eli 1 500 euron suojaosuuden. Siten eläke pienenee heti suojaosuuden jälkeen saman verran kuin palkka kasvaa.

ETK / Juha Knuuti, Suvi Ritola
KELA/ Teemu Hänninen

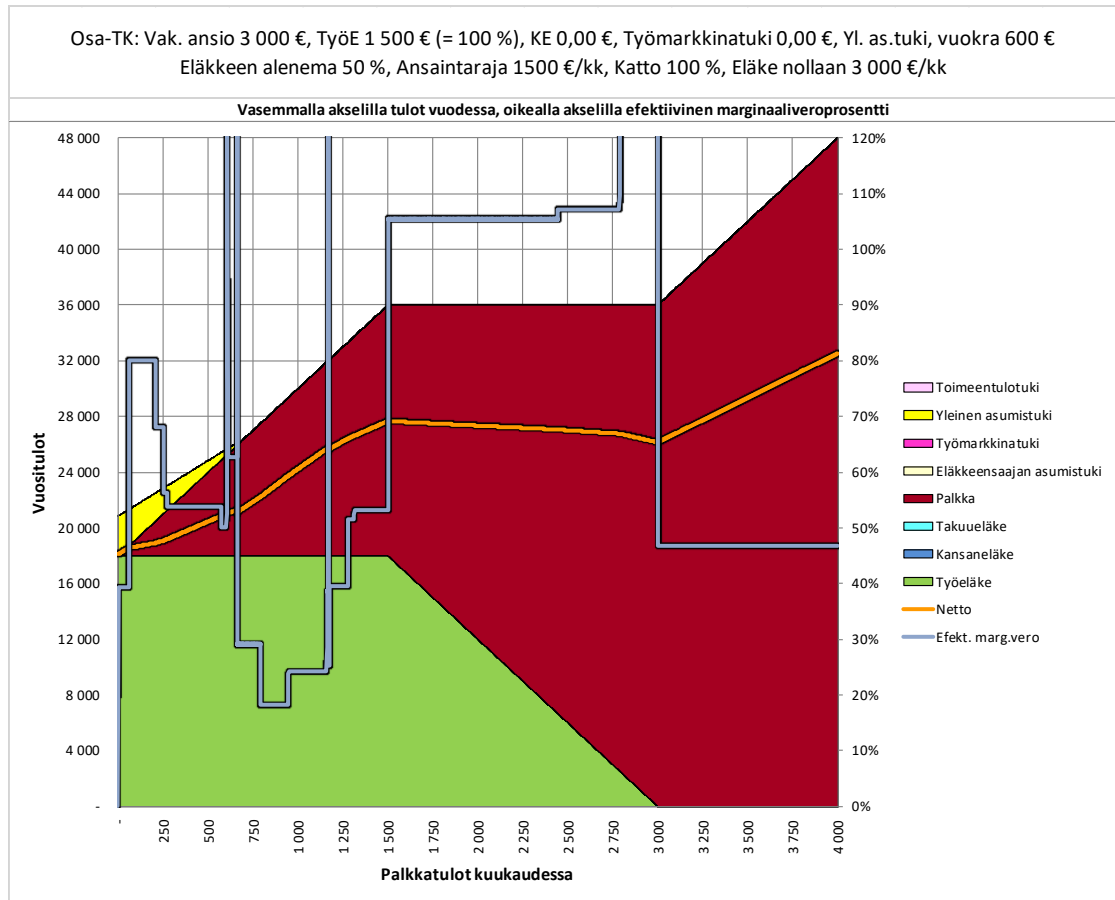
27.2.2019



Kuvio 9. Vakiintunut ansio 3 000 e/kk, täysi työkyvyttömyyseläke 100 % ansiosta, työeläkejärjestelmän osatyökyvyttömyyseläke 1 500 e/kk.

ETK / Juha Knuuti, Suvi Ritola
KELA/ Teemu Hänninen

27.2.2019



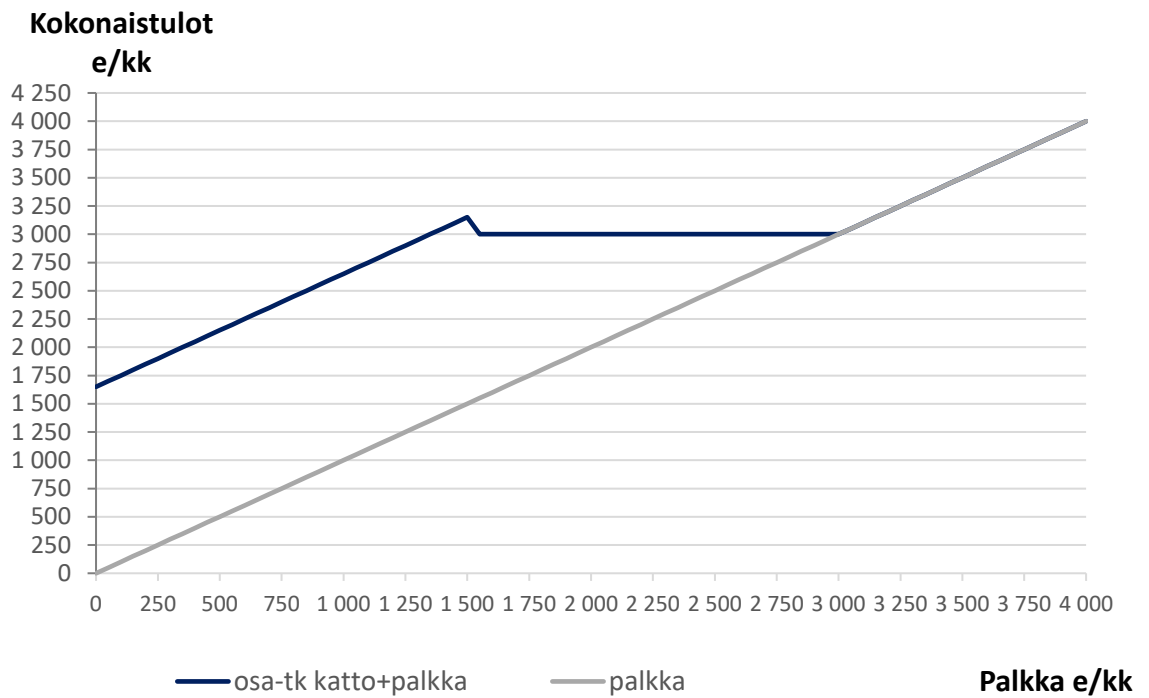
Kuvio 10. Efektiivinen marginaalivero ja muut etuudet lineaarisessa mallissa

3.3 Vakiintunut ansio 3 000 e/kk, eläke 110 % vakiintuneesta ansiosta

Jos eläke on vielä suurempi suhteessa vakiintuneeseen ansioon, on mahdollista, että katon johdosta kokonaisansiot putoavat tulojen kasvaessa. Esimerkiksi jos edellisessä esimerkissä täyden työkyvyttömyyseläkkeen suhde vakiintuneeseen ansioon olisi 110 prosenttia, nousisivat kokonaistulot ennen suojaosuuden ylittymistä 3 150 euroon, ja putoaisivat palkan yhä kasvaessa 3 000 euroon (kuviot 11 ja 12).

ETK / Juha Knuuti, Suvi Ritola
KELA/ Teemu Hänninen

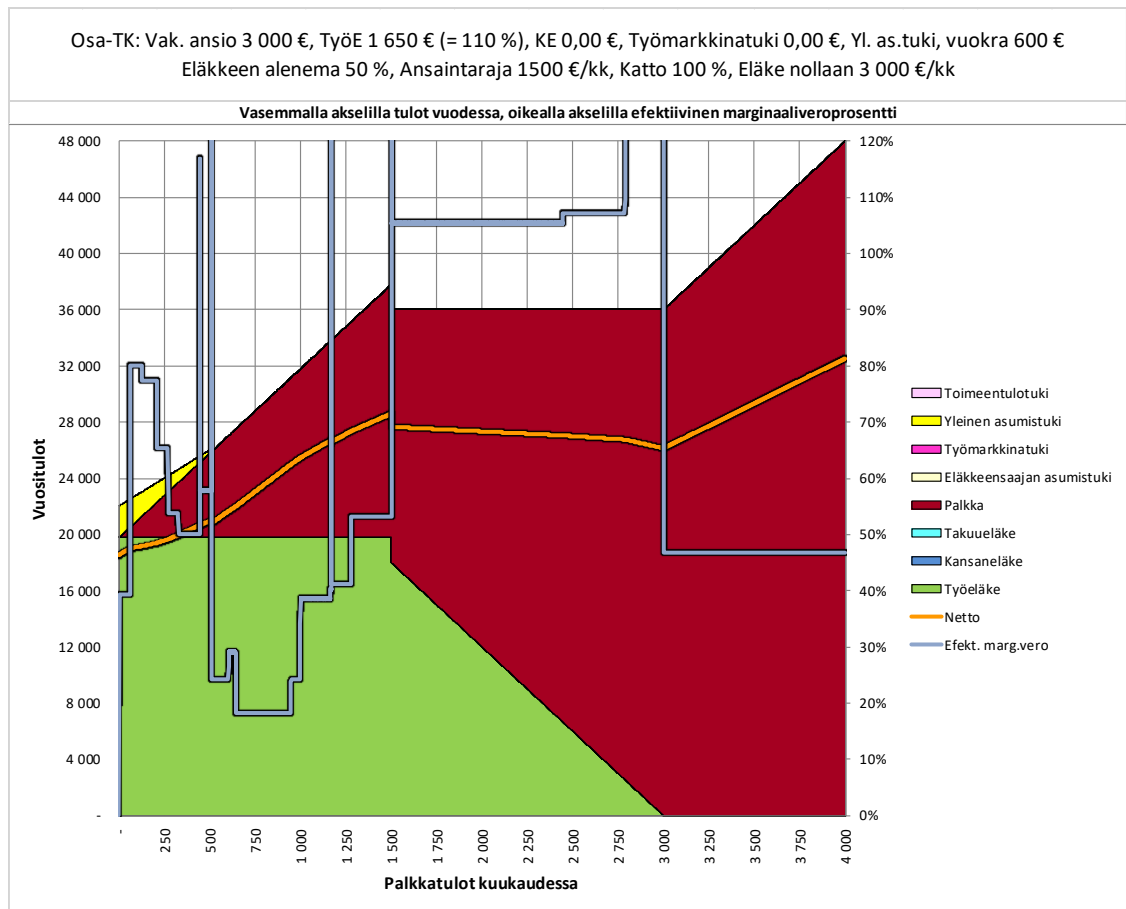
27.2.2019



Kuvio 11. Vakiintunut ansio 3 000 e/kk, täysi työkyvyttömyyseläke 110 % ansiosta, työeläkejärjestelmän osatyökyvyttömyyseläke 1 050 e/kk.

ETK / Juha Knuuti, Suvi Ritola
KELA/ Teemu Hänninen

27.2.2019



Kuvio 12. Efektiivinen marginaalivero ja muut etuudet lineaarisessa mallissa

4 Linearisessa mallissa käytettävät ansiot

Käytännössä tulorekisteristä ehtii lineaarisesta yhteensovitusta varten tieto kahden kuukauden takaisesta palkasta. Esimerkiksi lokakuussa tehtävä lineaarinen yhteensovitus voidaan laskea elokuun palkan perusteella. Ehdotuksen mukaan lineaarisessa mallissa käytetään edeltävän kuuden kuukauden ansioiden keskiarvoa, jolloin lokakuun yhteensovituksessa käytettäisiin maalisi–elokuun keskiansiota.

Taulukoissa 1 ja 2 on esimerkkitapausten avulla tarkasteltu yhden ja kuuden kuukauden ansioiden käyttämistä lineaarisessa mallissa. Molemmissa esimerkeissä vakiintunut ansio on 2 500 euroa/kk ja osatyökyvyttömyyseläke 715 euroa/kk. Esimerkeissä ansiot vuoden aikana ovat samat, mutta kuukausiansiot ovat erilaiset. Taulukon 1 esimerkissä ansiot vaihtelevat suojaosuuden molemmin puolin ja taulukon 2 esimerkissä ansio on säännöllisesti 550 euroa/kk, mutta kolmen kuukauden aikana noin 4 000 euroa/kk. Esimerkkitapauksilla palkkojen oletetaan toistuvan samanlaisina joka kalenterivuosi, ja kuuden kuukauden keskiarvo on laskettu tämän mukaisesti.

Taulukoiden 1 ja 2 esimerkeissä näkyy, että kuuden kuukauden ansioiden käyttö tasoittaa eläkkeen leikkausta tulojen vaihdella. Korkeammat tulot jonain kuukautena eivät aiheuta

ETK / Juha Knuuti, Suvi Ritola
KELA/ Teemu Hänninen

27.2.2019

niin suurta pudotusta tuloissa kuin yhden kuukauden tulojen käyttäminen. Esimerkiksi taulukossa 1 kuuden kuukauden keskiarvoa käytettäessä eläke leikkautuu vuodessa yhteensä 877 euroa, kun yhden kuukauden ansioiden perusteella tehtävä yhteensovitus leikkaa yhteensä 1 240 euroa. Jos vastaavat vuosiansiot ansaitaan epätasaisemmin, kuten taulukon 2 esimerkissä, on leikkaus vuoden aikana suurempi. Kuuden kuukauden ansioiden käyttäminen estää tässä tapauksessa eläkkeen leikkautumisen nolnaan joinakin kuukausina, vaikkakin vuodessa leikkautuu yhteensä hieman enemmän kuin yhden kuukauden ansioita käytettäessä.

Toisaalta yksittäinen korkeampi tulo leikkaa eläkettä vielä seitsemän kuukauden päästä sen ansaitsemisesta. Pidemmän ajan keskiarvon käyttö voi olla eläkkeensaajalle vaikeaselkoisempi.

Taulukko 1. Ero 1 ja 6 kk:n ansion käytössä lineaarisessa mallissa, kun ansioissa vaihtelua (875–2077 e/kk). Vakiintunut ansio 2 500 e/kk, osatyökyvyttömyyseläke 715 e/kk, suojaosuus 1 250 e/kk.

kk	Täysi osa-tk	Palkka	Palkka 6 kk ka	6 kk ansiot		1 kk ansiot	
				Eläke, 6 kk ansiot	Palkka +eläke yh- teensä	Eläke, 1 kk ansiot	Palkka + eläke yht.
2015-12	715	1853	1390	645	2498	715	2568
2016-1	715	1364	1290	695	2059	715	2079
2016-2	715	1288	1252	714	2002	413	1702
2016-3	715	1514	1267	707	2221	658	2172
2016-4	715	1218	1260	710	1928	696	1914
2016-5	715	1780	1345	668	2447	583	2363
2016-6	715	2077	1402	639	2716	715	2792
2016-7	715	1277	1503	589	1865	450	1727
2016-8	715	1326	1540	570	1896	301	1628
2016-9	715	1007	1526	577	1584	702	1708
2016-10	715	875	1532	574	1450	677	1552
2016-11	715	1175	1447	616	1791	715	1890
2016-12	715	1853	1390	645	2498	715	2568
2017-1	715	1364	1290	695	2059	715	2079
2017-2	715	1288	1252	714	2002	413	1702
Lineaarinen malli leikkaa 12 kk aikana				877		1240	

ETK / Juha Knuuti, Suvi Ritola
KELA/ Teemu Hänninen

27.2.2019

Taulukko 2. Ero 1 ja 6 kk:n ansion käytössä lineaarisessa mallissa, kun muuten pienet tulot (550 e/kk), mutta kolmena kuukautena n. 4 000 e/kk. Vakiintunut ansio 2 500 e/kk, osatyökyvyttömyyseläke 715 e/kk, suojaosuus 1 250 e/kk.

kk	Täysi osa-tk	Palkka	Palkka 6 kk ka	6 kk ansiot		1 kk ansiot	
				Eläke, 6 kk ansiot	Palkka +eläke yh- teensä	Eläke, 1 kk ansiot	Palkka + eläke yht.
2015-12	715	550	2242	219	769	715	1265
2016-1	715	550	2242	219	769	715	1265
2016-2	715	550	1683	498	1048	715	1265
2016-3	715	550	1125	715	1265	715	1265
2016-4	715	550	550	715	1265	715	1265
2016-5	715	550	550	715	1265	715	1265
2016-6	715	3902	550	715	4617	715	4615
2016-7	715	3902	550	715	4617	715	4615
2016-8	715	4000	1109	715	4715	0	4000
2016-9	715	550	1667	506	1056	0	550
2016-10	715	550	2242	219	769	0	550
2016-11	715	550	2242	219	769	715	1265
2016-12	715	550	2242	219	769	715	1265
2017-1	715	550	2242	219	769	715	1265
2017-2	715	550	1683	498	1048	715	1265
Lineaarinen malli leikkaa 12 kk aikana				2410		2145	

Esimerkeissä ei oteta kantaa siihen, miten kuuden kuukauden keskiarvo lasketaan eläkkeen alkaessa. Eläkkeen alkaessa voidaan laskea keskiarvo niiltä kuukausilta, joina ansioita on ollut eläkkeen alkamisen jälkeen. Vaihtoehtoisesti keskiarvo voidaan laskea käyttämällä jakajana alusta alkaen kuutta, jolloin lineaarisessa yhteensovituksessa käytettävä palkka on alussa pienempi ja vaikuttaa täysimääräisesti vasta kun ansioita on kuudelta kuukaudesta.

ETK / Juha Knuuti, Suvi Ritola
KELA/ Teemu Hänninen

27.2.2019

5 Lineaarisen osatyökyvyttömyyseläkemallin vaikutusarvio Eläketurvakeskuksen rekisteriaineistolla

Tässä osiossa tarkastellaan kuukausiansioihin perustuvalla aineistolla osatyökyvyttömyyseläkkeen muuttumista lineaarisessa osatyökyvyttömyyseläke mallissa.

Laskelmassa oletettiin vakiintuneen ansion minitasoksi 2 000 e/kk, mutta tämä asia jäi työryhmän ehdotuksessa vielä avoimeksi ja vaatii jatkotarkasteluja.

Aineisto on muodostettu työansioita saaneista työkyvyttömyyseläkkeensaajista. Tarkasteltava työkyvyttömyysaineisto valikoitui varsin rajaavien alkuehtojen mukaan. Aineistossa olevien täytyy olla ollut työkyvyttömyyseläkkeellä yhtämittäisesti vähintään vuoden 2015 alusta vuoden 2016 loppuun saakka. Aineistoa on kuvattu tarkemmin liiteosiossa 1.

Vaikutusarviossa on laskettu mukaan myös Kelan osatyökyvyttömyyseläke.

Vaikutusarviot on tehty siten, että nykyisessä osatyökyvyttömyyseläkejärjestelmässä oleville henkilöille sovelletaan ehdotettua lineaarista osatyökyvyttömyyseläkettä. Vaikutusarvioissa ei ole analysoitu mahdollista käyttäytymismuutosta työnteossa, joka voisi seurata lineaariseen malliin siirtymisestä. Tämän takia mukana on skenaariot, jossa aineistossa olevia ansioita sekä lisätään että vähennetään 10 %.

5.1 Työeläkkeiden ja Kelan eläkemenon ja kokonaistulon muutokset

Tässä osiossa on vaikutusarviot lineaariseen osatyökyvyttömyyseläkemalliin siirtymisestä. ETK:n tilastotietojen mukaan vuonna 2016 maksettiin osatyökyvyttömyyseläkkeitä 211,9 miljoonaa euroa. Käytettävän otoksen työeläkemeno on 44,1 prosenttia osatyökyvyttömyyseläkkeen kokonaiseläkemenosta.

Aluksi esitetään kokoomataulukko (taulukko 3) päätuloksista.

Taulukkoa 3 luetaan siten, että ensimmäisessä sarakkeessa esitetään lähtötilanne ja seuraavissa sarakkeissa tilanne, mihin siirrytään. Esimerkiksi taulukon kohta nykyinen osatyökyvyttömyyseläke (alkuperäinen ansio)/lineaarinen osatyökyvyttömyyseläke esittää tilanteen, jossa nykyisestä osatyökyvyttömyyseläkejärjestelmästä siirryttäisiin lineaariseen osatyökyvyttömyyseläkemalliin. Työeläkejärjestelmän osatyökyvyttömyyseläkkeen eläkemeno pieneni tällöin 5,5 prosenttia. Kokonaiseläkemeno kuitenkin kasvaisi 1,5 prosenttia, koska Kelan osatyökyvyttömyyseläke tulisi uutena etuutena lineaariseen osatyökyvyttömyyseläkejärjestelmään.

Lineaarisen mallin osatyökyvyttömyyseläkemenoa, joka sisältää sekä työeläkkeen että mahdollisen osakansaneläkkeen, verrataan siis nykyisen työeläkejärjestelmän osatyökyvyttömyyseläkemenoon. Eläkemeno on laskettu summaamalla yhteen kaikkien otoksessa mukana olleiden eläkkeet.

ETK / Juha Knuuti, Suvi Ritola
KELA/ Teemu Hänninen

27.2.2019

Kokonaistulo (työeläke+Kela+ansio) kasvaisi 0,5 prosenttia. Kokonaistuloon on eläkkeiden lisäksi laskettu yhteen kaikki ansiot. Yhteenlaskujen jälkeen verrataan kuinka eläkemenon ja kokonaistulon summat muuttuivat.

Aluksi esitetään kokoomataulukko päätuloksista.

Taulukko 3. Osatyökyvyttömyyseläkemenon ja kokonaistulon muuttuminen lineaariseen osatyökyvyttömyyseläkkeeseen siirryttäessä

Alkuperäinen ansio	Lineaarinen osatk		
	Alkuperäinen ansio		
	Eläkemeno		Kokonaistulo (kokonaisaläke + ansio)
Työeläke	Kokonaisaläke (Työeläke + Kela)		
Nykyinen osatk	-5,5 %	1,5 %	0,5 %
	<i>Ansio +10 %</i>		
	Eläkemeno		Kokonaistulo (kokonaisaläke + ansio)
	Työeläke	Kokonaisaläke (Työeläke + Kela)	
Nykyinen osatk	-10,9 %	-4,3 %	4,7 %
Lineaarinen osatk	-5,7 %	-5,7 %	4,1 %
	<i>Ansio -10 %</i>		
	Eläkemeno		Kokonaistulo (kokonaisaläke + ansio)
	Työeläke	Kokonaisaläke (Työeläke + Kela)	
Nykyinen osatk	-1,9 %	5,3 %	-4,3 %
Lineaarinen osatk	3,8 %	3,8 %	-4,8 %

ETK / Juha Knuuti, Suvi Ritola
KELA/ Teemu Hänninen

27.2.2019

5.1.1 Lineaarinen osatyökyvyttömyyseläke suhteessa nykyiseen osatyökyvyttömyyseläkkeeseen

Nykyinen työeläkkeiden osatyökyvyttömyyseläkemeno on 93,4 miljoonaa euroa vuonna 2016. Kelan laskennallisen osatyökyvyttömyyseläkkeen eläkemeno nykyisessä mallissa olisi noin 6,9 miljoonaa euroa ennen lineaarista yhteensovitusta. Lineaarisen työeläkkeen osatyökyvyttömyyseläkkeen eläkemeno olisi 88,3 miljoonaa euroa. Kelan lineaarinen osatk:n eläkemeno olisi 6,5 miljoonaa euroa. Kokonaiseläkemeno kasvaisi lineaarisessa mallissa 1,4 miljoonaa euroa rekisterissä olevaan työeläkkeen osatyökyvyttömyyseläkkeen eläkemenoon (93,4 miljoonaa euroa) verrattuna, joka vastaa 1,5 prosentin kasvua. Kokonaistulo (eläke + ansio) kasvaisi 0,5 prosenttia. Tulokset osakansaneläkkeen määrästä ovat linjassa Kelan omien laskelmien kanssa (katso osio 6) otoksen koko huomioituna.

Kun Kelan teoreettinen osatyökyvyttömyyseläke lasketaan alussa nykyiseen työkyvyttömyyseläkejärjestelmään, sitä tulisi maksuun noin 81 prosentilla kaikista osatyökyvyttömyyseläkeläisistä vuoden 2016 joulukuussa. Niillä henkilöillä, joilla Kelan osatyökyvyttömyyseläke tulee maksuun, keskimääräinen työeläkkeen osuus on 89,3 prosenttia ja Kelan osatyökyvyttömyyseläkkeen 10,7 prosenttia.

Taulukko 4: Keskimääräinen työeläke ja Kelan osatyökyvyttömyyseläke nykyjärjestelmässä sekä lineaarisessa mallissa. Euroa/kk.

	alkuperäinen osatk, €/kk	Lineaarinen osatyökyvyttömyyseläke, €/kk		
		työeläke	Kela	kokonaiseläke
Osatk, ei Kelaa	1 023	963	-	963
Osatk, osakela	711 (+Kela 70)	673	66	739
Kaikki	769 (+Kela 57)	727	54	780

Taulukossa 4 esitetään osatyökyvyttömyyseläkkeen keskimääräiset euromäärät kuukaudessa. Sarakkeessa 'alkuperäinen osatyökyvyttömyyseläke' on nykyisen järjestelmän mukainen keskimääräinen osatyökyvyttömyyseläke. Tästä oikealle siirryttäessä sarakkeen 'Lineaarinen osatyökyvyttömyyseläke' alla nähdään, mikä olisi puolestaan keskimääräinen osatyökyvyttömyyseläke lineaarisessa järjestelmässä. Lineaarinen osatyökyvyttömyyseläke-sarake on jaettu kolmeen osaan, joissa on eritelty työeläkkeen osatyökyvyttömyyseläke, Kelan osatyökyvyttömyyseläke ja viimeiseksi keskimääräinen kokonaiseläke.

Rivillä 'Osatyökyvyttömyyseläke, ei Kelaa' esitetään niiden henkilöiden työeläkkeen osatyökyvyttömyyseläkkeen euromäärä (1 023 e/kk), jotka eivät saisi uutta Kelan osaeläketuutta. Linearisessa järjestelmässä saman osajoukon keskimääräinen työeläkkeen osatyökyvyttömyyseläke olisi keskimäärin 963 euroa kuukaudessa. Toisin sanoen osatyöeläke pieneni keskimäärin 5,9 prosenttia.

Seuraavalla rivillä otsikon 'Osatyökyvyttömyyseläke, osakela' alla kuvataan ensin nykyisen työeläkejärjestelmän keskimääräinen osatyökyvyttömyyseläke (711 e/kk). Lisäksi sulussa esitetään laskennallinen keskimäärä Kelan osatyökyvyttömyyseläkkeen osalta (70 e/kk), jos se olisi nykyjärjestelmässä. Linearisessa järjestelmässä keskimääräinen työeläkkeen osatyökyvyttömyyseläke olisi 673 e/kk ja Kelan uusi lineaarinen osatyökyvyttömyyseläke 66

ETK / Juha Knuuti, Suvi Ritola
KELA/ Teemu Hänninen

27.2.2019

e/kk. Kokonaiseläke (työeläke + Kela) on lineaarisessa mallissa keskimäärin 739 euroa/kk. Osatyökyvyttömyyseläke kasvaisi lineaariseen malliin siirryttäessä tällä osajoukolla keskimäärin 3,9 prosenttia verrattaessa lineaarista kokonaiseläkettä (739 e/kk) nykyisen työeläkejärjestelmän keskimääräiseen osatyökyvyttömyyseläkkeeseen (711 e/kk).

Alimmalla rivillä kuvataan kaikkien otoksen henkilöiden keskimääräinen osatyökyvyttömyyseläke euroina kuukaudessa. Keskimääräinen työeläkkeen osatyökyvyttömyyseläke nykyjärjestelmässä oli 769 euroa/kk. Keskimääräinen lineaarinen työeläkkeen osatyökyvyttömyyseläke 726 euroa/kk ja Kelan lineaarinen osatyökyvyttömyyseläke 54 euroa/kk. Kokonaiseläke (työeläke + Kela) on lineaarisessa mallissa keskimäärin 780 euroa/kk. Osatyökyvyttömyyseläke olisi kasvanut keskimäärin 1,4 prosenttia lineaariseen malliin siirtymisen myötä.

Liiteosiossa 2 esitellään taulukoita nykyisen ja lineaarisen osatyökyvyttömyyseläkkeen suhteesta.

5.1.2 Korotetaan ansioita 10 prosenttia osatyökyvyttömyyseläkkeellä työskentelevillä

Tässä laskelmassa ansiotietoja korotetaan 10 prosentilla. Otoksessa ansioita on 158,0 miljoonaa euroa, ja ansioiden noston jälkeen 173,8 miljoonaa euroa vuonna 2016.

5.1.2.1 Lineaarisen osatyökyvyttömyyseläkkeen eläkemeno suhteessa rekisterissä olevaan nykyisen osatyökyvyttömyyseläkemallin eläkemenoon

Lineaarinen osatyökyvyttömyyseläkkeen kokonaiseläkemeno on aineistossa 89,4 miljoonaa euroa vuonna 2016. Työeläkkeen lineaarinen osatyökyvyttömyyseläke 83,2 miljoonaa euroa ja Kelan lineaarinen osatyökyvyttömyyseläke 6,2 miljoonaa euroa. Kymmenen prosentin ansioiden lisäys vähentäisi lineaarisen osatyökyvyttömyyseläkkeen kokonaiseläkemenoa 4,3 prosenttia nykyisen mallin osatyökyvyttömyyseläkemenoon verrattaessa. Työeläkkeen osalta eläkemeno vähenisi 10,9 prosenttia. Kokonaistulo (eläke + palkka) kasvaisi 4,7 prosenttia.

5.1.2.2 Lineaarisen osatyökyvyttömyyseläkemenon muuttuminen, kun ansiot kasvavat 10 prosenttia

Kun ansiotuloja korotetaan 10 prosenttia, eläkemeno laskisi 5,7 prosenttia. Kokonaistulo lineaarisessa mallissa (eläke + ansio) kasvaisi 4,1 prosenttia.

5.1.3 Vähennetään ansioita 10 prosenttia osatyökyvyttömyyseläkkeellä työskentelevillä

Laskelmassa vähennetään osatyökyvyttömyyseläkkeellä työskentelevien ansioita 10 prosenttia. Rekisteriaineistossa ansioita on 158,0 miljoonaa euroa, ja ansioiden laskun jälkeen 142,2 miljoonaa euroa.

ETK / Juha Knuuti, Suvi Ritola
KELA/ Teemu Hänninen

27.2.2019

5.1.3.1 Lineaarisen osatyökyvyttömyyseläkkeen eläkemeno suhteessa rekisterissä olevaan nykyiseen osatyökyvyttömyyseläkemallin eläkemenoon

Lineaarinen osatyökyvyttömyyseläkkeen kokonaiseläkemeno on aineistossa 98,4 miljoonaa euroa vuonna 2016. Työeläkkeen lineaarinen osatyökyvyttömyyseläkemeno on 91,6 miljoonaa euroa ja Kelan lineaarinen osatyökyvyttömyyseläkemeno 6,8 miljoonaa euroa. Kymmenen prosentin ansioiden vähennys lisäisi lineaarisen osatyökyvyttömyyseläkkeen kokonaiseläkemenoa 5,3 prosenttia nykyisen mallin osatyökyvyttömyyseläkemenuon verrattaessa. Työeläkkeen osalta eläkemeno vähenisi 1,9 prosenttia. Kokonaistulo (eläke + palkka) vähenisi 4,3 prosenttia.

5.1.3.2 Lineaarisen osatyökyvyttömyyseläkemenuon muuttuminen, kun ansiot vähenevät 10 prosenttia

Kun ansiotuloja vähennetään 10 prosenttia, kokonaiseläkemeno kasvaisi 3,8 prosenttia. Kokonaistulo lineaarisessa mallissa (eläke + ansio) vähenisi 4,8 prosenttia.

6 KELA:n arvio osakansaneläkkeen kustannuksista

Osatyökyvyttömyyseläkkeen kustannusarvio pohjautuu työryhmäraportin tietoihin. Raportissa todettiin, että osatyökyvyttömyyseläke kansaneläkejärjestelmässä maksaisi vuodessa 10,9 miljoonaa euroa.

Toisaalta laskelmissa on otettava huomioon osatyökyvyttömyyseläkeläisille maksetut työmarkkinatuet. Jos osatyökyvyttömyyseläke vähentäisi työmarkkinatukea 50 prosentilla, kuten muutkin työttömyyspäivärahoissa huomioon otettavat tulot, säästyisi sitä kautta noin kolme miljoonaa euroa nykyisten osatyökyvyttömyyseläkeläisten osalta. Lopullinen hinta olisi silloin 7,9 miljoonaa euroa, kun osatyökyvyttömyyseläkkeen saa työeläkkeen kanssa.

ETK / Juha Knuuti, Suvi Ritola
KELA/ Teemu Hänninen

27.2.2019

7 Liitteet

Liiteosio 1: Käytettävä kuukausiaineisto

Työnantajilla on käytössään joko kuukausi- tai vuosi-ilmoitustekniikka. Vuosi-ilmoittaja ilmoittaa ansiot vuositasolla könttänä. Jatkuvista työsuhteista ilmoitetaan alkuvuodesta edellisen vuoden ansio. Työsuhteen päättyessä ilmoitetaan puuttuvat ansiot. Eläkelaitoksista Keva on vuosi-ilmoittaja, MEK sen sijaan ilmoittaa kaikki ansiot kuukausittain. Yksityisen puolen muissa eläkelaitoksissa ilmoitetaan kummallakin tavalla. Tulorekisteriaikana kaikki ilmoittavat kuukausitekniikalla.

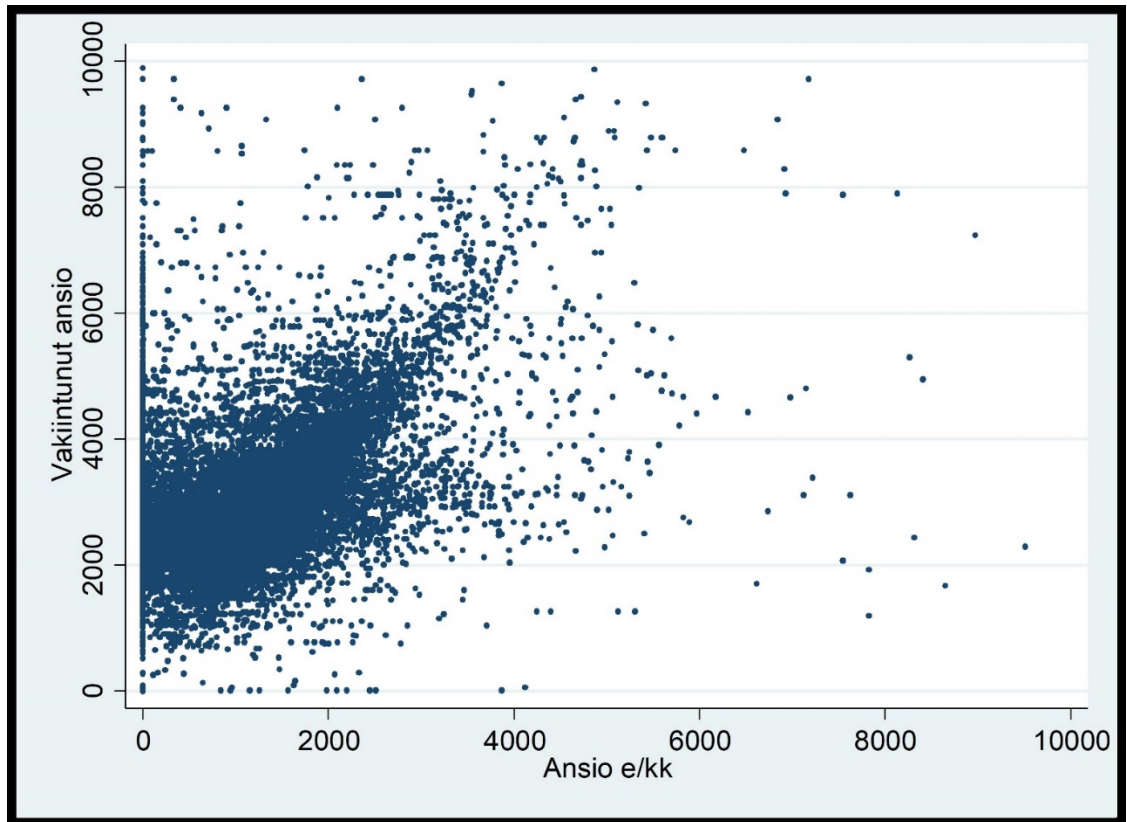
Todellista kuukausitasoista ansiotietoa on saatavilla pääasiassa vain kuukausilittäjien osalta. Vuositilittäjien osalta saatu ansiotieto jaetaan jälkikäteen tasaisesti ilmoitetulle ansiojaksolle. Käytetyt ansiot eivät tämän takia välttämättä vastaa todellisuutta, jos ansiotaso on vaihdellut vuoden aikana.

Aineisto on muodostettu työansioita saaneista työkyvyttömyyseläkkeensaajista. Muistiossa tarkastellaan muutosvaikutuksia pääasiassa käytetyssä aineistossa. Tarkasteltava työkyvyttömyysaineisto valikoitui varsin rajaavien alkuehtojen mukaan. Aineistossa olevien täytyy olla ollut työkyvyttömyyseläkkeellä yhtämittaisesti vähintään vuoden 2015 alusta vuoden 2016 loppuun saakka. Henkilöiden tutkittava TK-status määräytyy joulukuun 2016 tilan mukaan. Kaikilla aineistoon valikoituneilla työkyvyttömyyseläkeläisillä on ansioita vähintään yhdeltä kuukaudelta vuosina 2015–2016. Lisäksi kaikilla on täytynyt olla rekisterissä tulevan ajan ansio (= vakiintunut ansio). Tämä ehto tiputtaa pois automaattisesti kaikki ennen vuotta 2005 alkaneet työkyvyttömyyseläkkeet. Aineistosta rajattiin ulkopuolelle myös ne henkilöt, jotka saivat Kelan täyttä työkyvyttömyyseläkettä samaan aikaan työeläkkeen osatyökyvyttömyyseläkkeen aikana. Lita-tapaukset rajattiin myös tarkastelun ulkopuolelle. Aineistoon valikoitui 10 127 osatyökyvyttömyyseläkkeellä olevaa henkilöä.

Vakiintunut ansio on indeksoitu palkkakertoimella vuoden 2016 tasoiseksi. Aineisto on kerätty kahden vuoden ajalta, koska kuuden kuukauden liukuvan keskiarvon käyttäminen edellyttää tietoa kahdeksan kuukautta vanhoista ansioista. Aineistossa pyrittiin todenmukaisuuteen ansiotietojen saannissa. Tulorekisteriaikanakin ansiotiedot tulevat käyttöön kahden kuukauden viiveellä. Toisin sanoen tammikuun 2016 maksettavan eläkkeen määrän laske-
miseksi tarvitaan ansiotiedot edellisen vuoden 2015 huhti-marraskuulta.

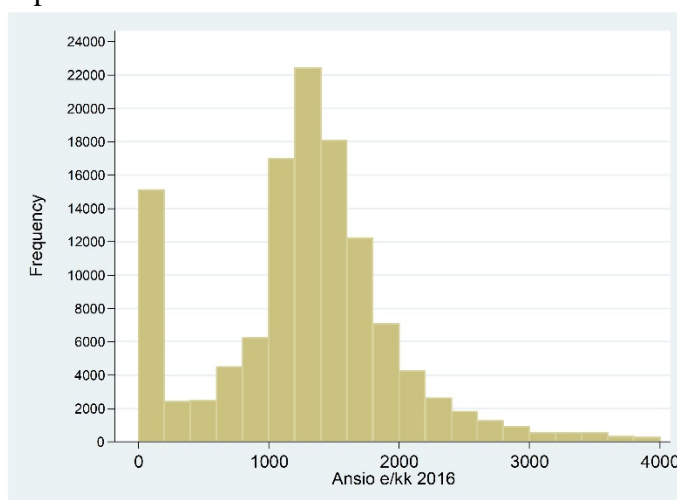
ETK / Juha Knuuti, Suvi Ritola
KELA/ Teemu Hänninen

27.2.2019



Liitekuvio 1. Vakiintunut ansio ja kuukausipalkka osatyökyvyttömyyseläkkeellä vuonna 2016

Liitekuviossa 1 esitetään jakaumakuvio vakiintuneen ansion sekä kuukausipalkkojen hajotelmasta vuonna 2016. Akselit on katkaistu ja yksittäisiä ääriarvoja jää sen takia kuvion ulkopuolelle.

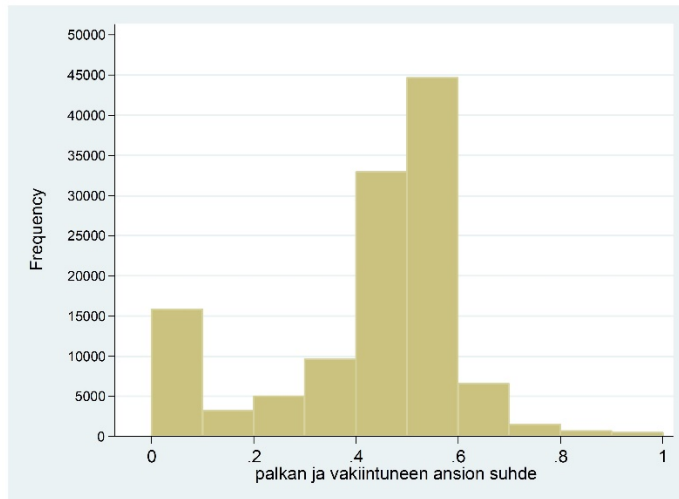


Liitekuvio 2. Frekvenssijakauma kuukausien ansiotuloista osatk:lla vuonna 2016.

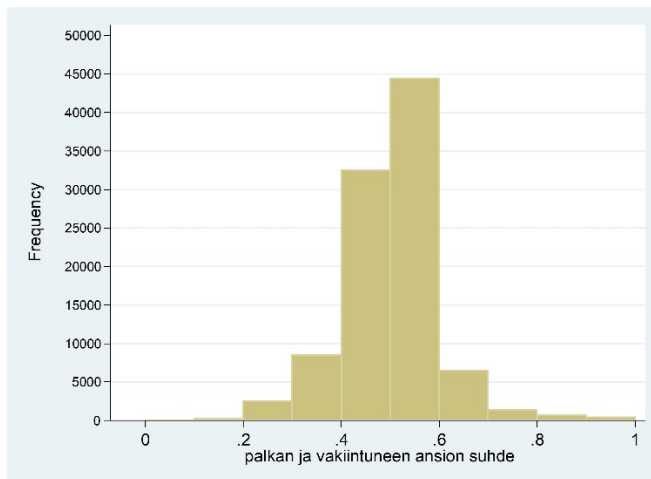
ETK / Juha Knuuti, Suvi Ritola
KELA/ Teemu Hänninen

27.2.2019

Liitekuvio 2 voi nähdä, että aineistossa on melko paljon kuukausia, jolloin ansioita ei ole tai ne jäävät enintään 200 euroon kuukaudessa. Frekvenssijakaumakuviossa eniten kuukausituloja osatyökyvyttömyyseläkkeellä on 1200–1400 euron välillä. Ääriarvot on rajattu kuvioista pois.



Liitekuvio 3. Frekvenssijakauma, kuukausitasoinen ansio osatyökyvyttömyyseläkkeellä suhteessa vakiintuneeseen ansioon ajan ansioperusteeseen vuonna 2016.



Liitekuvio 4: Frekvenssijakauma, kuukausitasoinen ansio osatyökyvyttömyyseläkkeellä suhteessa vakiintuneeseen ansioon, kun ansiota yli alarajan 744 e/kk vuonna 2016.

ETK / Juha Knuuti, Suvi Ritola
KELA/ Teemu Hänninen

27.2.2019

Liiteosio 2: Taulukoita nykyisen ja lineaarisen osatyökyvyttömyyseläkkeen suhteista

*Liitetaulukko 1: Osatyökyvyttömyyseläkkeellä olevat henkilöt ansion ja tulevan ajan ansio-
perusteen mukaan. Henkilöiden lukumäärä joulukuussa 2016. Muut tiedot vuositasoisia:
Keskimääräinen nykyinen osatk-eläke, keskimääräinen lineaarinen osatk, keskimääräinen
ansio ja keskimääräinen liukuva ansioiden keskiarvo kuudelta kuukaudelta vuonna 2016.
Euroa/kk.*

Ansion ja tulevan ajan ansio- perusteen suhde %	Henki- lö- määrä joulu- kuu 2016	Nykyinen osatyöky- vyttömyys eläke	Lineaarinen osatk			Ansio keski- määrin	Liu- kuva ansioi- den kes- kiarvo 6kk
			työeläkkeen osatk	Kelan osatk	koko- naisosatk		
0	1 230	765	752	70	822	0	330
1–9	237	776	769	63	832	150	396
10–19	252	781	775	68	843	487	633
20–29	430	791	785	60	845	842	924
30–39	788	774	768	55	823	1 164	1 199
40–49	2 697	765	759	51	810	1 424	1 423
50–59	3 682	774	710	48	757	1 633	1 617
60–69	519	756	608	51	658	1 828	1 738
70–79	112	724	518	63	581	2 151	1 849
80–89	60	708	525	57	581	2 314	1 685
90–99	42	641	456	76	532	2 271	1 552
vähintään 100	78	711	474	73	547	2 822	1 685

Liitetaulukossa 1 esitetään eri luokkia ansion ja vakiintuneen ansion suhteen mukaan. Luokka nolla tarkoittaa, että ansioita ei ole ollut lainkaan kyseisenä kuukautena.

Toinen sarake ” Henkilömäärä joulukuussa 2016 ” kuvaa kuinka moni henkilö kuului joulu-
kuun lopussa kyseisiin suhdeluokkiin. Tämän jälkeen kaikki taulukon arvot on laskettu kuu-
kausitasolla ja taulukossa esitetään keskiarvo vuoden ajalta esimerkiksi kuukausipalkoista.
Vuoden aikana henkilön ansiot voivat vaihdella laajastikin eri kuukausina. Näin ollen hen-
kilö on voinut ääritapauksessa kuulua jokaiseen suhdeluokkaan vuoden aikana.

Seuraavissa sarakkeissa kuvataan keskimääräinen nykymallin sekä lineaarisen mallin osa-
työkyvyttömyyseläke vuonna 2016 kyseisessä suhdeluokassa. Sarake, jossa ansio on tasan
nolla, sisältää ainoastaan ne ansiokuukaudet jolloin ansioita ei ole. Ansioita on kuitenkin
voinut olla aikaisempina kuukausina, jonka takia kuuden kuukauden keskiarvo on nollaa
suurempi.

*Liitetaulukko 2: Osatyökyvyttömyyseläkkeellä olevien henkilöiden lukumäärä tk-aloitusvuo-
den mukaan sekä keskimääräinen nykyinen tk-eläke, lineaarinen tk, ansio ja tulevan ajan
ansio. Euroa/kk.*

ETK / Juha Knuuti, Suvi Ritola
KELA/ Teemu Hänninen

27.2.2019

Työkyvyttömyyseläkkeen aloitusvuosi	Henkilömäärä	Nykyinen osatk	Lineaarinen			Ansio keskimäärin	Liukuva ansioiden keskiarvo 6kk	Tulevan ajan ansio keskimäärin
			työeläkkeen osatk	Kelan osatk	kokonaisosatk			
2005	75	755	730	65	794	1 199	1 208	3 932
2006	202	751	734	58	791	1 185	1 196	3 555
2007	323	735	725	61	786	1 266	1 276	3 431
2008	519	725	711	64	775	1 247	1 251	3 282
2009	613	751	727	59	786	1 243	1 265	3 176
2010	916	776	750	54	805	1 266	1 280	3 174
2011	1 225	771	742	56	798	1 276	1 300	3 110
2012	1 488	777	741	54	795	1 245	1 273	3 068
2013	2 123	765	715	53	769	1 321	1 332	2 949
2014	2 447	782	715	48	763	1 367	1 398	2 907
2015	196	792	712	40	752	1 505	1 523	2 853

Liitetaulukko 3: Ikäluokan mukaan osatyökyvyttömyyseläkkeellä olevien henkilöiden lukumäärä sekä keskimääräinen nykyinen osatk-eläke, keskimääräinen lineaarinen osatk, keskimääräinen ansio ja keskimääräinen liukuva ansioiden keskiarvo kuudelta kuukaudelta vuonna 2016. Euroa/kk.

	Henkilömäärä	Nykyinen osatk	Lineaarinen			Eläkkeen muutosprosentti	Ansio keskimäärin	Liukuva ansioiden keskiarvo 6kk	Tulevan ajan ansio keskimäärin
			työeläkkeen osatk	Kelan osatk	kokonaisosatk				
18–29	11	633	604	95	700	10,6 %	833	761	2 021
30–39	231	735	684	58	742	1,0 %	1 075	1 075	2 653
40–49	1 018	761	717	61	778	2,2 %	1 239	1 230	3 053
50–54	1 516	749	709	58	767	2,4 %	1 282	1 284	3 086
55–59	3 531	756	717	55	772	2,1 %	1 284	1 307	3 073
60–	3 820	793	748	48	796	0,4 %	1 353	1 388	3 067