



Sosiaali- ja
terveysministeriö

Toimeenpanon tuki: vammaispalvelulain soveltamisalan muutos ja elämänvaiheeseen liittyvä arviointi

Kirsi-Maria Malmund-Laakso, neuvotteleva virkamies,
Kaarina Tuokko, erityisasiantuntija

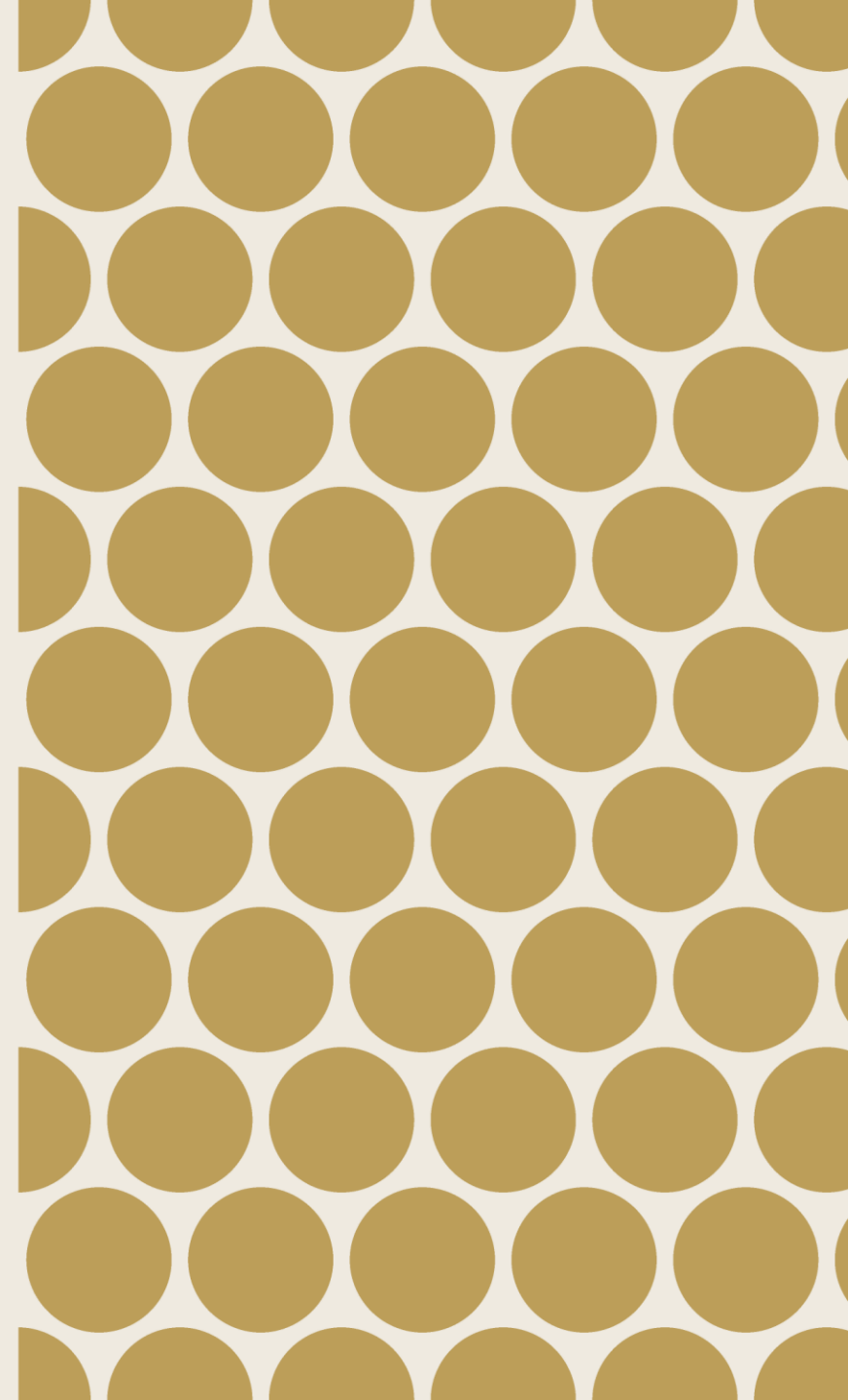
Sosiaali- ja terveysministeriö, 23.1.2026



Sosiaali- ja
terveysministeriö

Soveltamisalan muutos ja toimeenpano

Kaarina Tuokko, erityisasiantuntija, STM



Taustaa



- HE 92/2025 vp: <https://www.eduskunta.fi/asiat-ja-aanestykset/valtiopaivaasiat/asiakirjat/edktunnus/EDK-2025-AK-36915>
- PeVL 44/2025 vp: <https://www.eduskunta.fi/asiat-ja-aanestykset/valtiopaivaasiat/asiakirjat/edktunnus/EDK-2025-AK-51553>
- StVM 26/2025 vp: <https://www.eduskunta.fi/asiat-ja-aanestykset/valtiopaivaasiat/asiakirjat/edktunnus/EDK-2025-AK-58093>
- Uusi vammaispalvelulaki, ml. soveltamisalan ensimmäiset tarkennukset, voimaan 1.1.2025. Soveltamisalan tarkennus elämänvaihesäännöksen osalta voimaan 1.1.2026:
https://www.finlex.fi/fi/lainsaadanto/2023/675#chp_1_sec_1

Toimeenpanon materiaaleja:



- THL:n vammaispalvelujen ohjeet: soveltamisala ja elämänvaihetta koskeva arviointi: <https://thl.fi/ohjeita-ammattilaisille/vammaispalvelulain-soveltamisala>
- THL:n vammaispalvelujen ohjeet: yleis- ja erityislakien soveltaminen: <https://thl.fi/ohjeita-ammattilaisille/yleis-ja-erityislakien-soveltaminen-vammaispalveluissa>
- STM:n nettisivut: <https://stm.fi/vammaispalvelulaki> ja <https://stm.fi/vammaispalvelutukitoimet>
- STM:n soveltamisalaa koskeva koulutus 4.3.2025: <https://stm.fi/tapahtumat/2025-03-04/vammaispalvelulain-soveltamisalan-koulutus> sekä soveltamisohje: https://stm.fi/documents/1271139/150123656/Soveltamisohje_uusi+vammaispalvelulaki.pdf/78676c37-ebdc-5135-bba8-75a1a6ba4596/Soveltamisohje_uusi+vammaispalvelulaki.pdf?t=1743414635660
- STM:n uuden lain palveluita koskeva koulutus 2023: https://www.youtube.com/watch?v=sd-_yRWcv4A

Säännöksen kirjoitustapaa ja momenttien järjestystä muutettu siten, että säännös auttaa aiempaa paremmin arvioimaan, milloin vammaisella henkilöllä on oikeus saada palveluita vammaispalvelulain perusteella



1. Ensimmäisenä kysymyksenä tulee ratkaista, onko kyseessä tässä laissa tarkoitettu vammainen henkilö ja
2. Onko yleislakia, jota voisi soveltaa tilanteessa.
3. Tulee arvioida, onko kyseessä sellainen avun ja tuen tarve, jota ei yleensä esiinny samassa elämänvaiheessa olevilla henkilöillä.
4. Seuraavaksi tulee arvioida, ovatko yleislaeissa tarkoitettut palvelut vammaisen henkilön yksilöllisen palvelutarpeen ja edun kannalta sopivia ja riittäviä.
5. Lopuksi on vielä ratkaistava, onko sovellettava 6 momentin sosiaali- ja terveydenhuollon asiakasmaksujen perimättä jättämistä ja alentamista koskevaa suojasäännöstä, mikäli palvelut järjestään yleislain perusteella.



1. Onko kyseessä tässä laissa tarkoitettu vammainen henkilö

- *Vammaisella henkilöllä tarkoitetaan tässä laissa henkilöä, joka tarvitsee vamman tai sairauden aiheuttaman pitkäaikaisen fyysisen, kognitiivisen, psyykkisen, sosiaalisen tai aisteihin liittyvän toimintarajoitteen johdosta välttämättä apua tai tukea tavanomaisessa elämässä.*
- Pohjautuu CRPD:een eli YK:n vammaisten henkilöiden oikeuksien yleissopimukseen.
- Oikeus palvelun saamiseen ei perustu diagnoosiin, vaan vamman yhdessä yhteiskunnallisten esteiden kanssa aiheuttamaan toimintarajoitteen ja siitä johtuvaan avun tai tuen tarpeeseen.
- Vammaisen henkilön määritelmä on erotettu selkeyden vuoksi lain soveltamisalaa koskevista muista momenteista.

2. Onko yleislakia, jota voisi soveltaa tilanteessa



- *Vammaisen henkilön palvelut järjestetään ensisijaisesti sosiaalihuoltolain (1301/2014), terveydenhuoltolain (1326/2010), ikääntyneen väestön toimintakyvyn tukemisesta sekä iäkkäiden sosiaali- ja terveystalveluista annetun lain (980/2012), varhaiskasvatuslain (540/2018), perusopetuslain (628/1998) tai muun lain perusteella.*
- Rajapintoja hyvinvointialueiden vastuulla olevan muun sosiaalihuollon sisällä sekä kuntien vastuulla olevien palvelujen/toimien kanssa.
- Vammaisilla henkilöillä on oikeus yleisiin palveluihin, jotka ovat ensisijaisia.
- Hyvinvointialueiden järjestämisvastuuseen kuuluu huolehtia siitä, että alueella on saatavissa sekä ensisijaisen että toissijaisen lainsäädännön mukaisia palveluja yhdenvertaisesti asukkaiden tarpeiden mukaan sekä varata yleislainsäädännön mukaisiin palveluihin riittävät määrärahat.

3. Onko kyseessä sellainen avun ja tuen tarve, jota ei yleensä esiinny samassa elämänvaiheessa olevilla henkilöillä



- ... Myöhemmin esityksen aikana Kirsi-Marian osuudessa

4. Ovatko yleislaeissa tarkoitettut palvelut vammaisen henkilön yksilöllisen palvelutarpeen ja edun kannalta sopivia ja riittäviä



- *Tämän lain perusteella järjestetään palveluita vain, jos muussa laissa tarkoitettut palvelut eivät ole vammaisen henkilön yksilöllisen palvelutarpeen ja edun kannalta sopivia ja riittäviä. Asiakkaan edusta säädetään sosiaalihuoltolain 4 ja 5 §:ssä.*
- Palvelujen saatavuuden tai maksuttomuuden ei tulisi olla ohjaava tekijä arvioitaessa, minkä lain mukaisia palveluita henkilölle myönnetään, vaan valinnan tulisi perustua asiakkaan palvelutarpeen arviointiin.
- Otettava huomioon YK:n vammaisyleissopimus ja yhdenvertaisuuslain mukaiset kohtuulliset mukautukset yksittäistapauksessa.

5. Onko sovellettava 6 momentin sosiaali- ja terveydenhuollon asiakasmaksujen perimättä jättämistä ja alentamista koskevaa suoja säännöstä, mikäli palvelut järjestään yleislain perusteella



- *Edellä 3 momentissa tarkoitetun lain perusteella järjestettävistä sosiaali- ja terveydenhuollon palveluista voidaan periä maksu sosiaali- ja terveydenhuollon asiakasmaksuista annetun lain (734/1992) mukaisesti. Sen lisäksi, mitä mainitun lain 11 §:ssä säädetään maksun perimättä jättämisestä tai määrätyn maksun alentamisesta, edellä 3 momentissa tarkoitetun lain perusteella järjestetyistä sosiaali- ja terveydenhuollon palveluista määrättävä maksu on jätettävä määräämättä tai perimättä tai sitä on alennettava, jos maksu estää vammaisen henkilön palveluiden yksilöllisen järjestämisen tai vaikeuttaa sitä olennaisesti tai jos siihen on syytä huollolliset näkökohdat huomioon ottaen.*
- Koskee siis vain yleislainsäädännön nojalla järjestettäviä palveluja.
- Käsitelty perusteellisemmin jo aiemmissa vaiheissa eli koulutuksissa.



Yhteenvedona vaikutuksista

- Muutoksilla ei ole tarkoitus olennaisesti muuttaa vammaispalveluja saavien henkilöiden kohderyhmää.
- Edelleen on tarkoitus, että aiemmat väliinputoajaryhmät kuten autismi- ja neurokirjon henkilöt pääsevät paremmin lain soveltamisen piiriin.
- Lähtökohtana soveltamisen yhdenmukaisuus ja yhdenvertaisuus eri hyvinvointialueilla.
- Vammaispalvelut säilyvät erityispalveluina niitä välttämättömästi tarvitseville henkilöille.

Elämänvaiheeseen liittyvä arviointi

Kirsi-Maria Malmlund-Laakso, neuvotteleva virkamies,
STM

3. Onko kyseessä sellainen avun ja tuen tarve, jota ei yleensä esiinny samassa elämänvaiheessa olevilla henkilöillä



- Tämä on niin sanottu elämänvaihesäännös eli 1.1.2026 voimaantullut muutos lakiin ja sen soveltamisalaan.
- Asiallisesti tätä on sovellettu jo aiemmin, nyt se on tuotu lakiteknisesti lain tasolle.
- Suurimmat vaikutukset arvioidaan syntyvän vasta pidemmällä aikavälillä ja nimenomaan yhdessä muun soveltamisalan kohtien kanssa. Itsenäisiä vaikutuksia arvioitu olevan vain vähäisesti.
- Syksyllä 2024 eduskunnassa käsiteltiin asiallisesti vastaavaa säännöstä, mutta sitä ei silloin hyväksytty eduskunnassa säännöksen kaivatessa lisätyöstämistä tarkkarajaisuuden ja täsmällisyyden näkökulmasta.

Elämänvaihetta koskeva arviointi



- A) Tämän lain perusteella järjestetään palveluita niille vammaisille henkilöille, joiden toimintarajoitteesta johtuva välttämätön avun ja tuen tarve poikkeaa kyseessä olevaan elämänvaiheeseen tavanomaisesti kuuluvasta avun ja tuen tarpeesta.
- B) Tässä laissa tarkoitetaan elämänvaiheella ihmisen yleiseen elämäntilanteeseen kuuluvaa ajanjaksoa, johon liittyy sille tyypillisiä kehitysvaiheita ja tehtäviä.
- C) Tässä laissa tarkoitettuja elämänvaiheita ovat lapsuus, nuoruus, aikuisuus ja vanhuus.
- D) Arvioitaessa oikeutta saada vammaispalveluita eri elämänvaiheissa tulee ottaa huomioon, mitä 1 §:ssä säädetään lain tarkoituksesta.
- E) Arvioinnissa tulee lisäksi ottaa huomioon palveluiden jatkuvuus siirryttäessä elämänvaiheesta toiseen.
- F) Arviointi oikeudesta saada vammaispalveluita eri elämänvaiheissa tulee tehdä yksilöllisesti osana 4 §:ssä ja sosiaalihuoltolain 36 ja 37 §:ssä tarkoitettua palvelutarpeen arviointia.

A) Tämän lain perusteella järjestetään palveluita niille vammaisille henkilöille, joiden toimintarajoitteesta johtuva välttämätön avun ja tuen tarve poikkeaa kyseessä olevaan elämänvaiheeseen tavanomaisesti kuuluvasta avun ja tuen tarpeesta.



- Toisin sanoen tehdään ero toimintarajoitteesta johtuvasta välttämättömästä avun ja tuen tarpeesta ja elämänvaiheeseen tavanomaisesti kuuluvasta avun ja tuen tarpeesta.
- Avun ja tuen tarve voi siis olla
 - joko elämänvaiheeseen tavanomaisesti kuuluvaa (yleislainsäädäntö) tai
 - toimintarajoitteesta johtuvaa ja välttämätöntä (erityislainsäädäntö).
- Arvio vammaisen henkilön avun ja tuen tarpeen välttämättömyydestä tehtäisiin suhteessa samassa elämänvaiheessa oleviin henkilöihin.

B) Tässä laissa tarkoitetaan elämänvaiheella ihmisen yleiseen elämäntilanteeseen kuuluvaa ajanjaksoa, johon liittyy sille tyypillisiä kehitysvaiheita ja tehtäviä.



- Yleisluontoinen määritelmä elämänvaiheelle tuli sisällyttää säännökseen tarkkarajaisuuden lisäämiseksi.
- Sisältää erilaisia kehitysvaiheita ja tehtäviä.
- Myös elämäntilanteella merkitystä kussakin elämänvaiheessa, ja sekin lisää yksilöllisen näkökulman tärkeyttä, poissulkien kategoriset linjaukset.
- Eri elämänvaiheisiin liittyvillä fyysisen, kognitiivisen, emotionaalisen ja sosiaalisen kehityksen vaiheilla on merkitystä arvioitaessa vammaisen henkilön avun ja tuen tarpeita ja sitä, kuinka niihin tulee vastata.
- Elämänvaiheiden alkamis- ja päättymisajankohtia ei voida tarkasti määrittää, vaan elämänvaiheesta toiseen siirtyminen tapahtuu vähitellen. Vammaisella henkilöllä kehitys voi myös tapahtua eri tahtiin kuin vammattomilla henkilöillä.

C) Tässä laissa tarkoitettuja elämänvaihteita ovat lapsuus, nuoruus, aikuisuus ja vanhuus



- Elämänvaiheet limittyvät toisiinsa eli ne eivät ole jäykkiä, toisiaan poissulkevia vaihteita.
- Voivat toteutua samanaikaisesti, esimerkiksi lapsuus ja nuoruus, nuoruus ja aikuisuus ja aikuisuus ja vanhuus.
- Esimerkiksi vanhuutta voidaan elämänvaihteena ajatella ainakin kahtena eri osana sen alku- ja loppupään osalta.
- Kaikki elämänvaiheet sisältävät elämän murroskohtia tai tilanteita, joissa korostuu vammaisen henkilön tarve saada erityispalveluja. Tällaisia tilanteita ovat esimerkiksi muutto omaan kotiin, opintojen aloitus, työelämään siirtyminen, perheen perustaminen, lapsen syntymä ja läheisen kuolema.

D) Arvioitaessa oikeutta saada vammaispalveluita eri elämänvaiheissa tulee ottaa huomioon, mitä 1 §:ssä säädetään lain tarkoituksesta



- Lain tarkoituksena on:
 - toteuttaa vammaisen henkilön yhdenvertaisuutta, osallisuutta ja osallistumista yhteiskunnassa sekä ehkäistä ja poistaa niiden toteutumisen esteitä
 - tukea vammaisen henkilön itsenäistä elämää ja itsemääräämisoikeuden toteutumista
 - turvata vammaisen henkilön yksilöllisen tarpeen ja edun mukaiset, riittävät ja laadultaan hyvät palvelut.
- Nämä antavat suuntaviivat lain soveltamiselle ja käytännön toiminnalle. Lainsäädännössä yleisesti ottaen ei nykyisin sisällytetä periaatetyyppisiä säännöksiä, mutta tässä laissa näillä on erityisesti merkitystä.

E) Arvioinnissa tulee lisäksi ottaa huomioon palveluiden jatkuvuus siirryttäessä elämänvaiheesta toiseen



- Tätä painotettiin vahvasti eduskuntakäsittelyssä eli nähdään turvaavan asiakkaan asemaa, oikeuksia, tarpeiden mukaisten palvelujen toteutumista
- Ajatuksena, että elämänvaiheet nivoutuvat toisiinsa.
- Silloin, kun vammaisen henkilön itsemääräämisoikeuden, osallisuuden ja itsenäisen elämän toteutuminen on kiinni palveluista, on välttämätöntä huolehtia siitä, että palvelut jatkuvat joustavasti elämänvaiheesta toiseen.
- Elämänvaiheiden taitekohtiin saattaa sisältyä myös elämänmuutoksia, jotka edellyttävät joko tilapäistä tai pysyvää muutosta palveluihin tai niiden määriin.
- Edellytys palveluiden jatkuvuudesta liittyy kiinteästi lain tarkoituksykälään siten, että tarvittaessa tulee arvioida uudelleen, voidaanko myönnetyillä palveluilla vastata vammaisen henkilön tarpeisiin elämänvaiheiden tai henkilön elämäntilanteiden muuttuessa.

F) Arviointi oikeudesta saada vammaispalveluita eri elämänvaiheissa tulee tehdä yksilöllisesti osana 4 §:ssä ja sosiaalihuoltolain 36 ja 37 §:ssä tarkoitettua palvelutarpeen arviointia



- Uusi momentti lain 4 §:ään: 4 § Palvelutarpeen arviointi ja asiakassuunnitelma
- *Palvelutarpeen arvioinnissa on arvioitava 2 §:n 4 momentin edellyttämällä tavalla yksilöllisesti se, milloin on kyse vammaisen henkilön elämänvaiheeseen tavanomaisesti kuuluvasta avun ja tuen tarpeesta ja milloin siitä poikkeavasta tarpeesta. Vammaisen henkilön yksilölliseen palvelutarpeen arviointiin on sisällytettävä arvio siitä, voidaanko hänen tarpeisiinsa vastata 2 §:n 3 momentissa tarkoitettun lain mukaisilla palveluilla.*
- Edistetään vammaisten henkilöiden oikeusturvan toteutumista ja korostetaan sitä, että päätös ei voi perustua kategorisesti vain henkilön elämänvaiheeseen.
- Luonnollinen osa palvelutarpeen arviointia, ei siis erillinen asia asiakasprosessista.
- Lisättiin syksyn eduskuntakäsittelyn yhteydessä, mutta sinänsä lisäyksen merkitys on asian kannalta lähinnä lakiteknilinen.

Soveltamisalaa ja elämänvaihetta koskevan arvioinnin soveltaminen 1/2



- Vammaisten henkilöiden tarpeet vaihtelevat vamman laadun lisäksi muun muassa vammaisen henkilön iän, yksilöllisen elämäntilanteen ja yhteiskunnassa esiintyvien esteiden mukaan.
- Vammaispalveluja tarvitaan enemmän silloin, kun esimerkiksi ympäristö tai yleiset palvelut eivät ole esteettömiä ja saavutettavia. Näillä kaikilla tekijöillä on vaikutusta arvioitaessa, minkä lain perusteella palveluja myönnetään.
- Myös se, mikä yleislaki olisi kulloinkin kyseessä, vaikuttaisi arviointiin. Esimerkiksi varhaiskasvatuslaissa ja perusopetuslaissa on kattavat säännökset lapselle näissä palveluissa annettavasta tuesta.

Soveltamisalaa ja elämänvaihetta koskevan arvioinnin soveltaminen 2/2



- Soveltamisen pohja perustuu myös perustuslakivaliokunnan lausunnossaan ja sosiaali- ja terveysvaliokunnan mietinnössään esiin nostamiin seikkoihin:
- Kovin jäykät ja yksityiskohtiin menevät määritelmät voisivat olla käytännön soveltamistoiminnassa ongelmallisia ja jopa poissulkevia.
- Korostetaan arvioinnin yksilöllistä luonnetta ja sitä, että pelkästään henkilön ikä ei voi johtaa lain soveltamisalan ulkopuolelle rajautumiseen.
- Yksilöllistä arviointia koskeva sääntely edistää myös vammaisten henkilöiden oikeusturvan toteutumista.
- Lain soveltamisalaa ja eri palvelujen myöntämistä koskevia säännöksiä sovelletaan lain tarkoituksen mukaisesti perus- ja ihmisoikeusmyönteisesti, mikä ehkäisee syrjivien käytäntöjen muodostumista.

Seuraava koulutus maaliskuun verkostoituvissa vammaispalveluissa 13.3.2026



Alustavia, mahdollisia, näkökulmia seuraavalla kerralla käsiteltäviksi osa-alueiksi:

- Välttämättömyyden käsite vammaisen henkilön määritelmässä ja elämänvaihesäännöksessä
- Esteet, joita vammaispalveluilla on tarkoitus ehkäistä ja poistaa
- Yleinen elämänkulku elämänvaiheen määritelmänä
- Kysymys- ja vastaus –osio: kysymyksiä voi lähettää minulle ja Kaarinalle, jolloin laadimme anonymisoidusti niihin vastauksia seuraavaan tilaisuuteen. Otamme kysymyksiä vastaan mielellään etupainotteisesti, mutta mielellään viimeistään 9.3.2026.
- Toimeenpanon tuen kokonaisuus