



Sosiaali- ja
terveysministeriö

Toimeenpanon tuki: vammaispalvelulain soveltamisalan muutos ja elämänvaiheeseen liittyvä arviointi, osa 2

Kirsi-Maria Malmund-Laakso, neuvotteleva virkamies,
Kaarina Tuokko, erityisasiantuntija

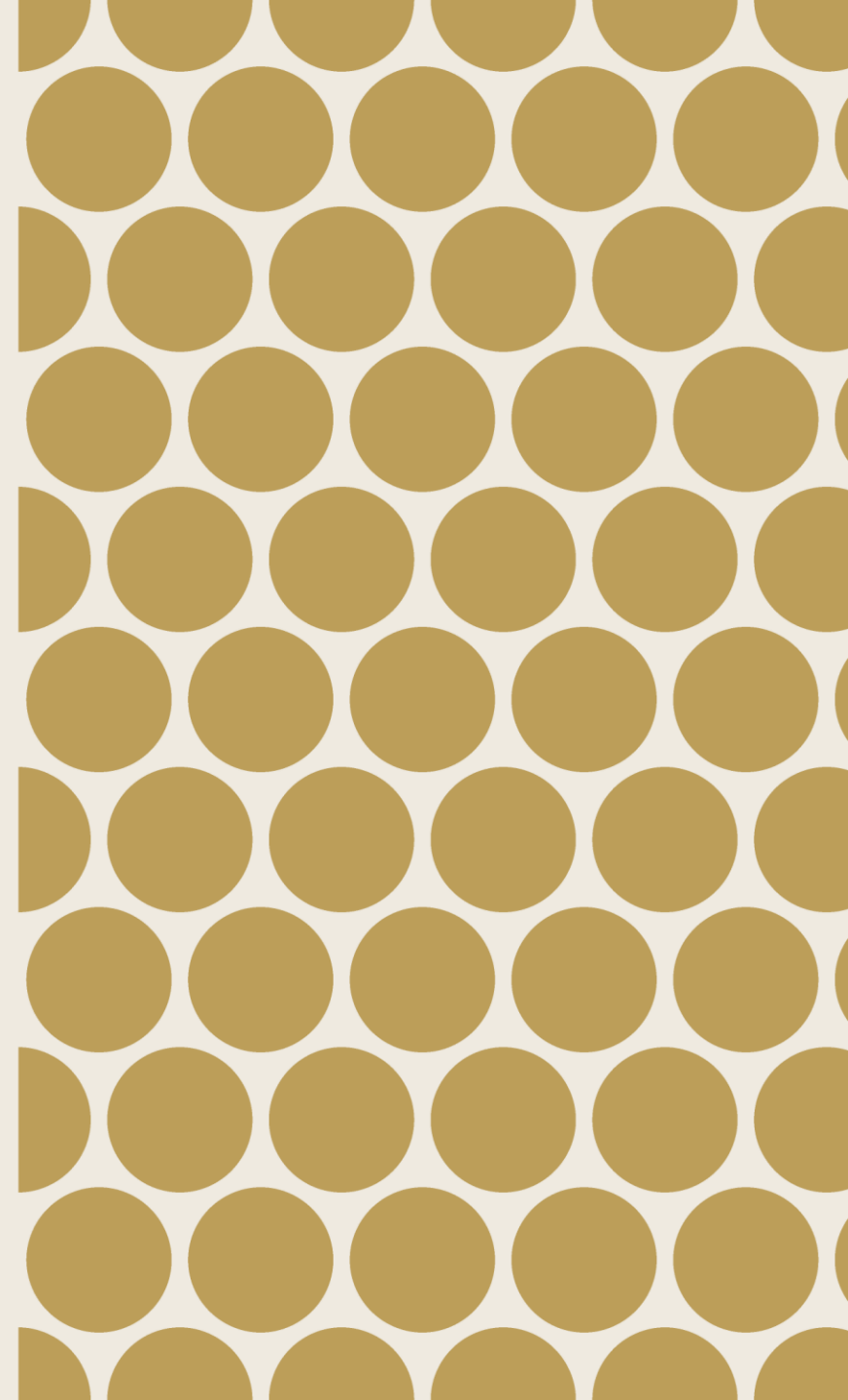
Sosiaali- ja terveysministeriö, 13.3.2026



Sosiaali- ja
terveysministeriö

Soveltamisalan muutos ja elämänvaiheeseen liittyvä arviointi

Kirsi-Maria Malmlund-Laakso, neuvotteleva virkamies,
STM



Taustaa



- HE 92/2025 vp: <https://www.eduskunta.fi/asiat-ja-aanestykset/valtiopaivaasiat/asiakirjat/edktunnus/EDK-2025-AK-36915>
- PeVL 44/2025 vp: <https://www.eduskunta.fi/asiat-ja-aanestykset/valtiopaivaasiat/asiakirjat/edktunnus/EDK-2025-AK-51553>
- StVM 26/2025 vp: <https://www.eduskunta.fi/asiat-ja-aanestykset/valtiopaivaasiat/asiakirjat/edktunnus/EDK-2025-AK-58093>
- Uusi vammaispalvelulaki, ml. soveltamisalan ensimmäiset tarkennukset, voimaan 1.1.2025. Soveltamisalan tarkennus elämänvaihesäännöksen osalta voimaan 1.1.2026:
https://www.finlex.fi/fi/lainsaadanto/2023/675#chp_1_sec_1

Säännöksen kirjoitustapaa ja momenttien järjestystä muutettu siten, että säännös auttaa aiempaa paremmin arvioimaan, milloin vammaisella henkilöllä on oikeus saada palveluita vammaispalvelulain perusteella



1. Ensimmäisenä kysymyksenä tulee ratkaista, onko kyseessä tässä laissa tarkoitettu vammainen henkilö ja
2. Onko yleislakia, jota voisi soveltaa tilanteessa.
3. Tulee arvioida, onko kyseessä sellainen avun ja tuen tarve, jota ei yleensä esiinny samassa elämänvaiheessa olevilla henkilöillä.
4. Seuraavaksi tulee arvioida, ovatko yleislaeissa tarkoitettut palvelut vammaisen henkilön yksilöllisen palvelutarpeen ja edun kannalta sopivia ja riittäviä.
5. Lopuksi on vielä ratkaistava, onko sovellettava 6 momentin sosiaali- ja terveydenhuollon asiakasmaksujen perimättä jättämistä ja alentamista koskevaa suojasäännöstä, mikäli palvelut järjestään yleislain perusteella.



1. Onko kyseessä tässä laissa tarkoitettu vammainen henkilö 1/4

- *Vammaisella henkilöllä tarkoitetaan tässä laissa henkilöä, joka tarvitsee vamman tai sairauden aiheuttaman pitkäaikaisen fyysisen, kognitiivisen, psyykkisen, sosiaalisen tai aisteihin liittyvän toimintarajoitteen johdosta välttämättä apua tai tukea tavanomaisessa elämässä.*
- Pohjautuu CRPD:een eli YK:n vammaisten henkilöiden oikeuksien yleissopimukseen.
- Oikeus palvelun saamiseen ei perustu diagnoosiin, vaan vamman yhdessä yhteiskunnallisten esteiden kanssa aiheuttamaan toimintarajoitteen ja siitä johtuvaan avun tai tuen tarpeeseen.
- Vammaisen henkilön määritelmä on erotettu selkeyden vuoksi lain soveltamisalaa koskevista muista momenteista.

1. Onko kyseessä tässä laissa tarkoitettu vammainen henkilö 2/4



- Välttämättömyyden käsite sisältyy vammaisen henkilön määritelmään. Vastaavaa välttämättömyyden käsitettä on käytetty myös elämänvaihetta koskevan arvioinnin säännöksessä.
- Välttämättömyyden arvioinnissa otettava huomioon, mitä rajoituksia, esteitä ja avun tai tuen tarpeita toimintarajoite aiheuttaa yksilöllisesti, ja millaisia palveluja toiminnon toteuttaminen tällöin edellyttää.
- Avun ja tuen välttämättömyyden arviointiin vaikuttaisivat henkilön ikä, elämäntilanne, perhesuhteet, asuinolosuhteet ja toimintaympäristö.

1. Onko kyseessä tässä laissa tarkoitettu vammainen henkilö 3/4



- Apu tai tuki olisi välttämätöntä, jos henkilö ei ilman sitä kykenisi suoriutumaan kulloinkin kyseessä olevasta toiminnosta. Apu tai tuki olisi arvioitava välttämättömäksi myös, jos henkilön terveys tai turvallisuus vaarantuisi ilman apua tai tukea.
- Välttämätön avun tai tuen tarve voi ilmetä tilanteessa, jossa vammainen henkilö tarvitsee useita sosiaali- ja terveydenhuollon palveluita henkilön tarpeen mukaisen palvelukokonaisuuden toteuttamiseksi.
- Välttämätön avun tai tuen tarve voi olla runsasta, usein ympärivuorokautista, tilanteessa, jossa henkilö tarvitsee jatkuvaluonteisesti toisen henkilön apua turvallisuutensa takaamiseksi esimerkiksi hengitysvajeen tai vaarantajan puutteen vuoksi.



1. Onko kyseessä tässä laissa tarkoitettu vammainen henkilö 4/4

- Välttämätön avun tai tuen tarve ei kuitenkaan edellyttäisi vaativia tai monialaisia palveluita.
- Henkilöllä olisi oikeus saada vammaispalveluja myös silloin, kun hän tarvitsee toimintarajoitteensa vuoksi välttämättä apua tai tukea joissakin tavanomaisen elämän tilanteissa, asioissa tai toimintaympäristöissä, vaikka hän suoriutuisi jossakin toisessa tilanteessa itsenäisesti ilman apua.
- Myös sellainen avun ja tuen tarve, joka vaikeuttaa henkilön selviytymistä ennalta arvaamattomissa, suunnittelemattomissa tai henkilölle uusissa tilanteissa, voisi olla välttämätöntä.

2. Onko yleislakia, jota voisi soveltaa tilanteessa



- *Vammaisen henkilön palvelut järjestetään ensisijaisesti sosiaalihuoltolain (1301/2014), terveydenhuoltolain (1326/2010), ikääntyneen väestön toimintakyvyn tukemisesta sekä iäkkäiden sosiaali- ja terveystalvveluista annetun lain (980/2012), varhaiskasvatuslain (540/2018), perusopetuslain (628/1998) tai muun lain perusteella.*
- Rajapintoja hyvinvointialueiden vastuulla olevan muun sosiaalihuollon sisällä sekä kuntien vastuulla olevien palvelujen/toimien kanssa.
- Vammaisilla henkilöillä on oikeus yleisiin palveluihin, jotka ovat ensisijaisia.
- Hyvinvointialueiden järjestämisvastuuseen kuuluu huolehtia siitä, että alueella on saatavissa sekä ensisijaisen että toissijaisen lainsäädännön mukaisia palveluja yhdenvertaisesti asukkaiden tarpeiden mukaan sekä varata yleislainsäädännön mukaisiin palveluihin riittävät määrärahat.

3. Onko kyseessä sellainen avun ja tuen tarve, jota ei yleensä esiinny samassa elämänvaiheessa olevilla henkilöillä



- Tämä on niin sanottu elämänvaihesäännös eli 1.1.2026 voimaantullut muutos lakiin ja sen soveltamisalaan.
- Asiallisesti tätä on sovellettu jo aiemmin, nyt se on tuotu lakiteknisesti lain tasolle.
- Suurimmat vaikutukset arvioidaan syntyvän vasta pidemmällä aikavälillä ja nimenomaan yhdessä muun soveltamisalan kohtien kanssa. Itsenäisiä vaikutuksia arvioitu olevan vain vähäisesti.
- Syksyllä 2024 eduskunnassa käsiteltiin asiallisesti vastaavaa säännöstä, mutta sitä ei silloin hyväksytty eduskunnassa säännöksen kaivatessa lisätyöstämistä tarkkarajaisuuden ja täsmällisyyden näkökulmasta.

Elämänvaihetta koskeva arviointi



- A) Tämän lain perusteella järjestetään palveluita niille vammaisille henkilöille, joiden toimintarajoitteesta johtuva välttämätön avun ja tuen tarve poikkeaa kyseessä olevaan elämänvaiheeseen tavanomaisesti kuuluvasta avun ja tuen tarpeesta.
- B) Tässä laissa tarkoitetaan elämänvaiheella ihmisen yleiseen elämäntilanteeseen kuuluvaa ajanjaksoa, johon liittyy sille tyypillisiä kehitysvaiheita ja tehtäviä.
- C) Tässä laissa tarkoitettuja elämänvaiheita ovat lapsuus, nuoruus, aikuisuus ja vanhuus.
- D) Arvioitaessa oikeutta saada vammaispalveluita eri elämänvaiheissa tulee ottaa huomioon, mitä 1 §:ssä säädetään lain tarkoituksesta.
- E) Arvioinnissa tulee lisäksi ottaa huomioon palveluiden jatkuvuus siirryttäessä elämänvaiheesta toiseen.
- F) Arviointi oikeudesta saada vammaispalveluita eri elämänvaiheissa tulee tehdä yksilöllisesti osana 4 §:ssä ja sosiaalihuoltolain 36 ja 37 §:ssä tarkoitettua palvelutarpeen arviointia.

A) Tämän lain perusteella järjestetään palveluita niille vammaisille henkilöille, joiden toimintarajoitteesta johtuva välttämätön avun ja tuen tarve poikkeaa kyseessä olevaan elämänvaiheeseen tavanomaisesti kuuluvasta avun ja tuen tarpeesta 1/2



- Toisin sanoen tehdään ero toimintarajoitteesta johtuvasta välttämättömästä avun ja tuen tarpeesta ja elämänvaiheeseen tavanomaisesti kuuluvasta avun ja tuen tarpeesta.
- Avun ja tuen tarve voi siis olla
 - joko elämänvaiheeseen tavanomaisesti kuuluvaa (yleislainsäädäntö) tai
 - toimintarajoitteesta johtuvaa ja välttämätöntä (erityislainsäädäntö).
- Arvio vammaisen henkilön avun ja tuen tarpeen välttämättömyydestä tehtäisiin suhteessa samassa elämänvaiheessa oleviin henkilöihin.

B) Tässä laissa tarkoitetaan elämänvaiheella ihmisen yleiseen elämäntilanteeseen kuuluvaa ajanjaksoa, johon liittyy sille tyypillisiä kehitysvaiheita ja tehtäviä 1/3



- Yleisluontoinen määritelmä elämänvaiheelle tuli sisällyttää säännökseen tarkkarajaisuuden lisäämiseksi.
- Sisältää erilaisia kehitysvaiheita ja tehtäviä.
- Myös elämäntilanteella merkitystä kussakin elämänvaiheessa, ja sekin lisää yksilöllisen näkökulman tärkeyttä, poissulkien kategoriset linjaukset.
- Eri elämänvaiheisiin liittyvillä fyysisen, kognitiivisen, emotionaalisen ja sosiaalisen kehityksen vaiheilla on merkitystä arvioitaessa vammaisen henkilön avun ja tuen tarpeita ja sitä, kuinka niihin tulee vastata.
- Elämänvaiheiden alkamis- ja päättymisajankohtia ei voida tarkasti määrittää, vaan elämänvaiheesta toiseen siirtyminen tapahtuu vähitellen. Vammaisella henkilöllä kehitys voi myös tapahtua eri tahtiin kuin vammattomilla henkilöillä.

B) Tässä laissa tarkoitetaan elämänvaiheella ihmisen yleiseen elämäntilanteeseen kuuluvaa ajanjaksoa, johon liittyy sille tyypillisiä kehitysvaiheita ja tehtäviä 2/3



- Ihmisen yleinen elämäntilanne: Normaaliin elämäntilanteeseen liittyy yleensä elämänvaiheen tai ikäkauden mukaan vaihtuvia tilanteita, rooleja, tehtäviä ja vastuita.
- Silloin, kun vammaisen henkilö tarvitsee näissä tilanteissa, rooleissa, tehtävien suorittamisessa ja vastuun kantamisessa välttämättä sellaista apua ja tukea, jota muut henkilöt eivät yleensä samassa elämänvaiheessa tarvitse ja kun näitä palveluja ei ole järjestettävissä riittävinä ja sopivin palveluin ensisijaisen lainsäädännön perusteella, tarpeeseen tulee vastata vammaispalvelulain mukaisin palveluin.

B) Tässä laissa tarkoitetaan elämänvaiheella ihmisen yleiseen elämäntilanteeseen kuuluvaa ajanjaksoa, johon liittyy sille tyypillisiä kehitysvaiheita ja tehtäviä 3/3



- Vaikka elämäntilanteeseen sisältyy erilaisia elämänvaiheita ja niille tyypillisiä piirteitä, elämänvaiheet eivät kuitenkaan toteudu kaikilla ihmisillä samanlaisina.
- Mikään elämänvaihe ei kategorisesti rajaa vammaisia henkilöitä vammaispalvelujen ulkopuolelle, vaan päätös oikeudesta saada vammaispalveluja tehdään aina yksilöllisen palvelutarpeen arviointiprosessin perusteella.

C) Tässä laissa tarkoitettuja elämänvaihteita ovat lapsuus, nuoruus, aikuisuus ja vanhuus



- Elämänvaiheet limittyvät toisiinsa eli ne eivät ole jäykkiä, toisiaan poissulkevia vaihteita.
- Voivat toteutua samanaikaisesti, esimerkiksi lapsuus ja nuoruus, nuoruus ja aikuisuus ja aikuisuus ja vanhuus.
- Esimerkiksi vanhuutta voidaan elämänvaihteena ajatella ainakin kahtena eri osana sen alku- ja loppupään osalta.
- Kaikki elämänvaiheet sisältävät elämän murroskohtia tai tilanteita, joissa korostuu vammaisen henkilön tarve saada erityispalveluja. Tällaisia tilanteita ovat esimerkiksi muutto omaan kotiin, opintojen aloitus, työelämään siirtyminen, perheen perustaminen, lapsen syntymä ja läheisen kuolema.

D) Arvioitaessa oikeutta saada vammaispalveluita eri elämänvaiheissa tulee ottaa huomioon, mitä 1 §:ssä säädetään lain tarkoituksesta 1/3



- Lain tarkoituksena on:
 - toteuttaa vammaisen henkilön yhdenvertaisuutta, osallisuutta ja osallistumista yhteiskunnassa sekä ehkäistä ja poistaa niiden toteutumisen esteitä
 - tukea vammaisen henkilön itsenäistä elämää ja itsemääräämisoikeuden toteutumista
 - turvata vammaisen henkilön yksilöllisen tarpeen ja edun mukaiset, riittävät ja laadultaan hyvät palvelut.
- Nämä antavat suuntaviivat lain soveltamiselle ja käytännön toiminnalle. Lainsäädännössä yleisesti ottaen ei nykyisin sisällytetä periaatetyyppisiä säännöksiä, mutta tässä laissa näillä on erityisesti merkitystä.

D) Arvioitaessa oikeutta saada vammaispalveluita eri elämänvaiheissa tulee ottaa huomioon, mitä 1 §:ssä säädetään lain tarkoituksesta 2/3



Esteet, joita vammaispalveluilla on tarkoitus ehkäistä ja poistaa

- Vammaisten henkilöiden tarpeet vaihtelevat vamman laadun lisäksi muun muassa vammaisen henkilön iän, yksilöllisen elämäntilanteen ja yhteiskunnassa esiintyvien esteiden mukaan.
- Vammaispalveluja tarvitaan enemmän silloin, kun esimerkiksi ympäristö tai yleiset palvelut eivät ole esteettömiä ja saavutettavia. Näillä kaikilla tekijöillä on vaikutusta arvioitaessa, minkä lain perusteella palveluja myönnetään.
- Vammaisilla henkilöillä on oikeus saada samoja yleispalveluita kuin muillakin. Palvelut tulee järjestää siten, että ne ovat esteettömiä ja saavutettavia. Tarvittaessa on tehtävä kohtuullisia mukautuksia.

D) Arvioitaessa oikeutta saada vammaispalveluita eri elämänvaiheissa tulee ottaa huomioon, mitä 1 §:ssä säädetään lain tarkoituksesta 3/3



- Esteet, joita vammaiset henkilöt kohtaavat toimintarajoitteistaan johtuen, ovat sellaisia, joita henkilöt eivät yleensä joudu eri elämänvaiheissa kohtaamaan.
- Näistä vammaisen henkilön kohtaamista esteistä muodostuu tavanomaisista tarpeista poikkeavat tarpeet, joihin tulee vastata vammaispalveluilla.
- Eri tavoin vammaisten henkilöiden kohtaamat esteet voivat poiketa toisistaan hyvinkin paljon. Siksi niiden kuvaaminen laissa olisi vaikeaa.

E) Arvioinnissa tulee lisäksi ottaa huomioon palveluiden jatkuvuus siirryttäessä elämänvaiheesta toiseen



- Tätä painotettiin vahvasti eduskuntakäsittelyssä eli nähdään turvaavan asiakkaan asemaa, oikeuksia, tarpeiden mukaisten palvelujen toteutumista
- Ajatuksena, että elämänvaiheet nivoutuvat toisiinsa.
- Silloin, kun vammaisen henkilön itsemääräämisoikeuden, osallisuuden ja itsenäisen elämän toteutuminen on kiinni palveluista, on välttämätöntä huolehtia siitä, että palvelut jatkuvat joustavasti elämänvaiheesta toiseen.
- Elämänvaiheiden taitekohtiin saattaa sisältyä myös elämänmuutoksia, jotka edellyttävät joko tilapäistä tai pysyvää muutosta palveluihin tai niiden määriin.
- Edellytys palveluiden jatkuvuudesta liittyy kiinteästi lain tarkoituksykälään siten, että tarvittaessa tulee arvioida uudelleen, voidaanko myönnetyillä palveluilla vastata vammaisen henkilön tarpeisiin elämänvaiheiden tai henkilön elämäntilanteiden muuttuessa.

F) Arviointi oikeudesta saada vammaispalveluita eri elämänvaiheissa tulee tehdä yksilöllisesti osana 4 §:ssä ja sosiaalihuoltolain 36 ja 37 §:ssä tarkoitettua palvelutarpeen arviointia



- Uusi momentti lain 4 §:ään: 4 § Palvelutarpeen arviointi ja asiakassuunnitelma
- *Palvelutarpeen arvioinnissa on arvioitava 2 §:n 4 momentin edellyttämällä tavalla yksilöllisesti se, milloin on kyse vammaisen henkilön elämänvaiheeseen tavanomaisesti kuuluvasta avun ja tuen tarpeesta ja milloin siitä poikkeavasta tarpeesta. Vammaisen henkilön yksilölliseen palvelutarpeen arviointiin on sisällytettävä arvio siitä, voidaanko hänen tarpeisiinsa vastata 2 §:n 3 momentissa tarkoitettun lain mukaisilla palveluilla.*
- Edistetään vammaisten henkilöiden oikeusturvan toteutumista ja korostetaan sitä, että päätös ei voi perustua kategorisesti vain henkilön elämänvaiheeseen.
- Luonnollinen osa palvelutarpeen arviointia, ei siis erillinen asia asiakasprosessista.
- Lisättiin syksyn eduskuntakäsittelyn yhteydessä, mutta sinänsä lisäyksen merkitys on asian kannalta lähinnä lakiteknilinen.

4. Ovatko yleislaeissa tarkoitettut palvelut vammaisen henkilön yksilöllisen palvelutarpeen ja edun kannalta sopivia ja riittäviä



- *Tämän lain perusteella järjestetään palveluita vain, jos muussa laissa tarkoitettut palvelut eivät ole vammaisen henkilön yksilöllisen palvelutarpeen ja edun kannalta sopivia ja riittäviä. Asiakkaan edusta säädetään sosiaalihuoltolain 4 ja 5 §:ssä.*
- Palvelujen saatavuuden tai maksuttomuuden ei tulisi olla ohjaava tekijä arvioitaessa, minkä lain mukaisia palveluita henkilölle myönnetään, vaan valinnan tulisi perustua asiakkaan palvelutarpeen arviointiin.
- Asiakkaan etua koskevat säännökset sosiaalihuoltolaissa.
- Otettava huomioon YK:n vammaisyleissopimus ja yhdenvertaisuuslain mukaiset kohtuulliset mukautukset yksittäistapauksessa.

5. Onko sovellettava 6 momentin sosiaali- ja terveydenhuollon asiakasmaksujen perimättä jättämistä ja alentamista koskevaa suoja säännöstä, mikäli palvelut järjestään yleislain perusteella



- *Edellä 3 momentissa tarkoitetun lain perusteella järjestettävistä sosiaali- ja terveydenhuollon palveluista voidaan periä maksu sosiaali- ja terveydenhuollon asiakasmaksuista annetun lain (734/1992) mukaisesti. Sen lisäksi, mitä mainitun lain 11 §:ssä säädetään maksun perimättä jättämisestä tai määrätyn maksun alentamisesta, edellä 3 momentissa tarkoitetun lain perusteella järjestetyistä sosiaali- ja terveydenhuollon palveluista määrättävä maksu on jätettävä määräämättä tai perimättä tai sitä on alennettava, jos maksu estää vammaisen henkilön palveluiden yksilöllisen järjestämisen tai vaikeuttaa sitä olennaisesti tai jos siihen on syytä huollolliset näkökohdat huomioon ottaen.*
- Koskee siis vain yleislainsäädännön nojalla järjestettäviä palveluja.
- Käsitelty perusteellisemmin jo aiemmissa vaiheissa eli koulutuksissa.

Soveltamisalaa ja elämänvaihetta koskevan arvioinnin soveltaminen 1/2



- Vammaisten henkilöiden tarpeet vaihtelevat vamman laadun lisäksi muun muassa vammaisen henkilön iän, yksilöllisen elämäntilanteen ja yhteiskunnassa esiintyvien esteiden mukaan.
- Vammaispalveluja tarvitaan enemmän silloin, kun esimerkiksi ympäristö tai yleiset palvelut eivät ole esteettömiä ja saavutettavia. Näillä kaikilla tekijöillä on vaikutusta arvioitaessa, minkä lain perusteella palveluja myönnetään.
- Myös se, mikä yleislaki olisi kulloinkin kyseessä, vaikuttaisi arviointiin. Esimerkiksi varhaiskasvatuslaissa ja perusopetuslaissa on kattavat säännökset lapselle näissä palveluissa annettavasta tuesta.

Soveltamisalaa ja elämänvaihetta koskevan arvioinnin soveltaminen 2/2



- Soveltamisen pohja perustuu myös perustuslakivaliokunnan lausunnossaan ja sosiaali- ja terveysvaliokunnan mietinnössään esiin nostamiin seikkoihin:
- Kovin jäykät ja yksityiskohtiin menevät määritelmät voisivat olla käytännön soveltamistoiminnassa ongelmallisia ja jopa poissulkevia.
- Korostetaan arvioinnin yksilöllistä luonnetta ja sitä, että pelkästään henkilön ikä ei voi johtaa lain soveltamisalan ulkopuolelle rajautumiseen.
- Yksilöllistä arviointia koskeva sääntely edistää myös vammaisten henkilöiden oikeusturvan toteutumista.
- Lain soveltamisalaa ja eri palvelujen myöntämistä koskevia säännöksiä sovelletaan lain tarkoituksen mukaisesti perus- ja ihmisoikeusmyönteisesti, mikä ehkäisee syrjivien käytäntöjen muodostumista.



Yhteenvedona vaikutuksista

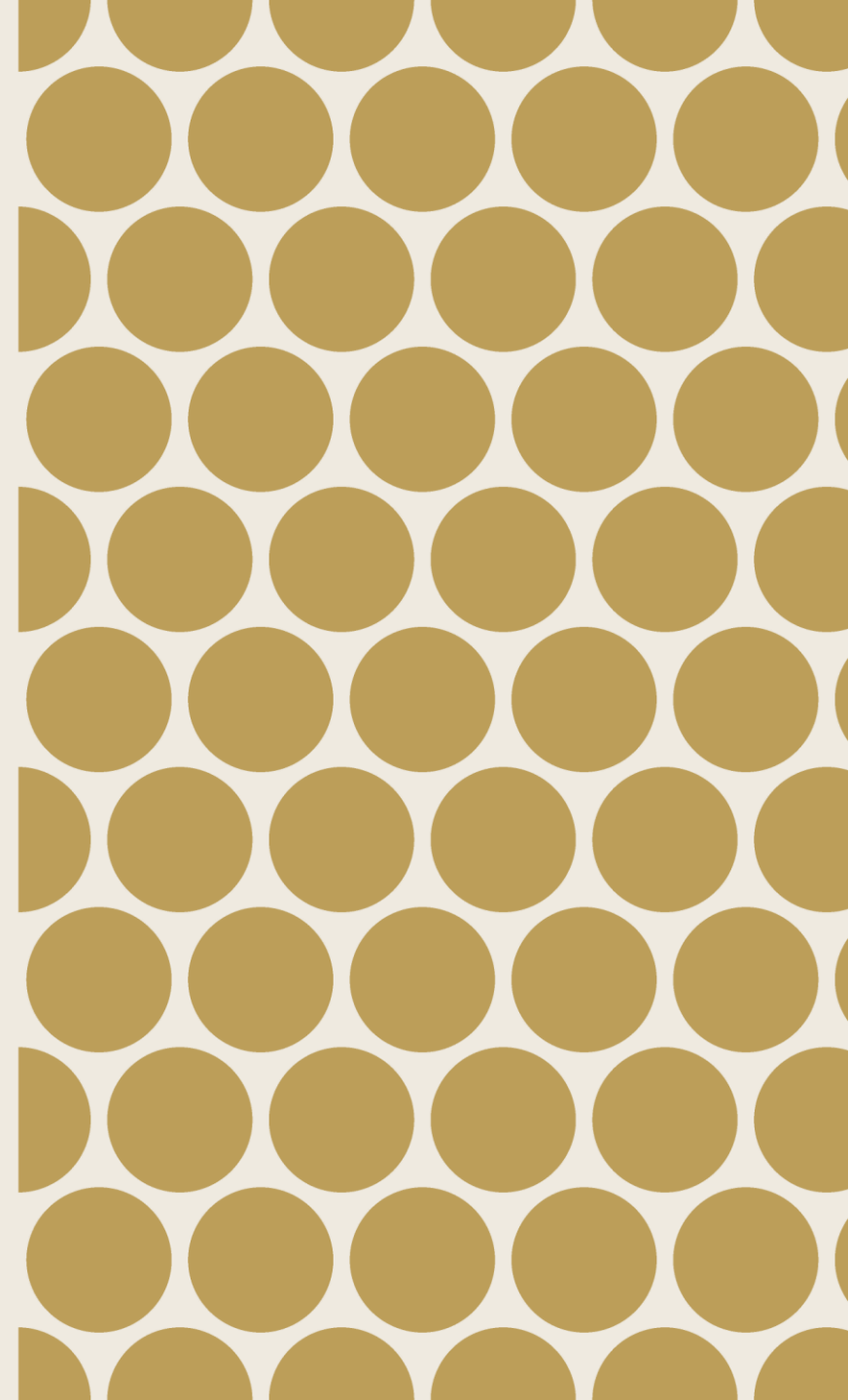
- Muutoksilla ei ole tarkoitus olennaisesti muuttaa vammaispalveluja saavien henkilöiden kohderyhmää.
- Edelleen on tarkoitus, että aiemmat väliinputoajaryhmät kuten autismi- ja neurokirjon henkilöt pääsevät paremmin lain soveltamisen piiriin.
- Lähtökohtana soveltamisen yhdenmukaisuus ja yhdenvertaisuus eri hyvinvointialueilla.
- Vammaispalvelut säilyvät erityispalveluina niitä välttämättömästi tarvitseville henkilöille.



Sosiaali- ja
terveysministeriö

Kysymys-vastaus –osio ja toimeenpanon tuen kokonaisuus

Kaarina Tuokko, erityisasiantuntija, STM



Toimeenpanon materiaaleja:



- THL:n vammaispalvelujen ohjeet: yleis- ja erityislainsäädännön soveltaminen: <https://thl.fi/ohjeita-ammattilaisille/yleis-ja-erityislakien-soveltaminen-vammaispalveluissa>
- THL:n vammaispalvelujen ohjeet: elämänvaihetta koskeva arviointi: <https://thl.fi/ohjeita-ammattilaisille/vammaispalvelulain-soveltamisala>
- STM:n diaesitykset nettisivuilla: <https://stm.fi/vammaispalvelulaki> ja <https://stm.fi/vammaispalvelut-tukitoimet>
- STM:n soveltamisalaa koskeva koulutus 4.3.2025: <https://stm.fi/tapahtumat/2025-03-04/vammaispalvelulain-soveltamisalan-koulutus> sekä soveltamisohje: https://stm.fi/documents/1271139/150123656/Soveltamisohje_uusi+vammaispalvelulaki.pdf/78676c37-ebdc-5135-bba8-75a1a6ba4596/Soveltamisohje_uusi+vammaispalvelulaki.pdf?t=1743414635660
- STM:n uuden lain palveluja koskeva koulutus 2023: https://www.youtube.com/watch?v=sd-_yRWcv4A

Toimeenpanon tuen kokonaisuus 1/2



- Vammaispalvelulain seurantahanke (2025-2027)
- EU:n ESR+ -rahoitusta on kohdistettu vammaisten henkilöiden oikeuksien vahvistamiseen ja teemaohjelmasta on käynnistetty kuusi vammaispalvelulain toimeenpanoa tukevaa kehittämishanketta: <https://rakennerahastot.fi/esr-hankkeet-vammaispalvelut>
- Verkostoituvat vammaispalvelut: 17.4.2026 STM:n esityksen aiheena aamu- ja iltapäivätoiminnan järjestäminen. Pyydämme **ottamaan yhteyttä 13.4. mennessä**, mikäli teillä on tiedossanne hyviä käytäntöjä ja esimerkkejä toimivasta yhteistyöstä hyvinvointialueen ja kuntien välillä aamu- ja iltapäivätoiminnan järjestämisessä.



Toimeenpanon tuen kokonaisuus 2/2

- VANE: toimeenpanoon ja seurantaan liittyvät kirjaukset ja seuranta myös VANEn toimintaohjelmassa kaudella 2023-2027
- STM ohjaa hyvinvointialueita sosiaali- ja terveydenhuollon järjestämistä sosiaali- ja terveydenhuollon järjestämisestä annetussa laissa (612/2021) säädetyin ohjausvälinein. Näistä merkittävin on hyvinvointialueneuvottelut, jotka käydään vuosittain.

Kysymys: Tarkemmin ensisijaisten palvelujen sopivuudesta ja riittävydestä, esimerkkinä kotihoito ja henkilökohtainen apu



- Lainvalinnassa otettava huomioon vammaispalvelulain tarkoitus (1 §) sekä asiakkaan etua koskevat sosiaalihuoltolain säännökset.
- Vammaisilla henkilöillä on usein koko elämän kestävä tai ainakin pitkäaikainen palvelutarve. Itsenäisen elämän ja osallisuuden tukeminen on tämäkin huomioiden erittäin tärkeässä roolissa vammaisten ihmisten elämässä.
- Henkilökohtaisen avun säännökset korostavat vahvasti vammaisen henkilön itsenäistä elämää, osallisuutta ja itsemääräämisoikeuden toteutumista silloinkin, kun hän tarvitsee toisen henkilön apua.
- Laadukas palvelutarpeen arviointiprosessi, vammaisen henkilön osallisuus, hyvä sosiaalityö, hyvinvointialueen sisäinen yhteistyö.
- Palvelutarpeen arviointia koskevat säännökset:
<https://thl.fi/julkaisut/kasikirjat/vammaispalvelujen-kasikirja/asiakasprosessi/palvelutarpeen-arviointi>



Kysymys: Miten tulisi tulkita vammaisen henkilön oikeutta saada erityispalveluja, jos jokin yleispalvelu voisi sinänsä olla sopiva ja riittävä, mutta sitä ei ole tarjolla?

- Hyvinvointialue vastaa palvelujen järjestämisestä ja lainsäädännön noudattamisesta ja sen tulee huolehtia, että tarjolla on sekä ensisijaisia että toissijaisia palveluita tarpeen mukaan.
- Lainsäädäntö ohjaa siihen, että ensisijaiset palvelut pitää järjestää lain mukaisena, jotta niiden puute ei ohjaisi vammaispalveluiden piiriin.
- Hyvinvointialueen sisäinen eri tahojen yhteistyö on tärkeää, jotta varmistetaan että henkilö ei jää ilman palvelua.

Kysymys: Tarkemmin palveluja ja maksuja koskevan päätöksenteon kokonaisuuden arvioinnista 1/2



- HE 92/2025 vp:
- Asiakasprosessissa tulee ottaa huomioon myös sosiaalihuoltolain monialaista yhteistyötä koskeva 41 §, joka velvoittaa huolehtimaan siitä, että palvelutarpeen arvioimiseksi, päätösten tekemiseksi ja sosiaalihuollon toteuttamiseksi on käytettävissä henkilön yksilöllisiin tarpeisiin nähden riittävästi asiantuntemusta ja osaamista.
- Tämän säännöksen merkitys korostuu silloin, kun hyvinvointialueen eri palvelualueet vastaavat yleis- ja erityislain perusteella järjestettävistä palveluista. Säännöksen mukaan silloin, kun henkilön tarpeiden arviointi ja niihin vastaaminen edellyttävät sosiaalitoimen tai muiden viranomaisten palveluja tai tukitoimia, on näiden tahojen osallistuttava toimenpiteestä vastaavan työntekijän pyynnöstä henkilön palvelutarpeen arvioinnin tekemiseen ja asiakassuunnitelman laatimiseen.

Kysymys: Tarkemmin palveluja ja maksuja koskevan päätöksenteon kokonaisuuden arvioinnista 2/2



- Asiakasmaksulaki 11 §: hyvinvointialueen tiedonantovelvollisuus maksujen alentamisesta – annettava ennen ensimmäistä palvelutapahtumaa tai sen yhteydessä
- HE 122/2024 vp: Suojasäännös tulisi ottaa huomioon jo palveluista päätettäessä. Arviointi kohdistuisi asiakasmaksun määräämättä tai perimättä jättämisen tai alentamisen tarpeeseen, ei asiakkaalle myönnettävän palvelun ja sitä koskevan (ensisijaisen tai toissijaisen) lain valintaan.
- Vammaispalvelujen käsikirja:
- <https://thl.fi/julkaisut/kasikirjat/vammaispalvelujen-kasikirja/tuki-ja-palvelut/asiakasmaksut#maksun-perimatta-jattaminen-tai-alentaminen>
- <https://thl.fi/julkaisut/kasikirjat/vammaispalvelujen-kasikirja/tuki-ja-palvelut/vammaispalvelulain-soveltamisala#vammaispalvelulain-asiakasmaksuja-koskeva-suojasaannos>

Kysymys: Yksilölliseen palvelutarpeen arviointiin sisällytettävä arvio siitä, voidaanko tarpeisiin vastata ensisijaisen lain mukaisilla palveluilla



- VPL 2 § 4 mom ja VPL 4 § 2 mom
- 4 § 2 mom perustelut (StVM 26/2025 vp): Uusi 2 momentin säännös tarkentaa palvelutarpeen arviointia koskevaa 4 §:n säännöstä ja korostaa elämänvaiheisiin kiinnittyvän arvioinnin yksilöllistä luonnetta. Arviointi sen osalta, milloin on kyse vammaisen henkilön elämänvaiheeseen tavanomaisesti kuuluvasta avun ja tuen tarpeesta ja milloin siitä poikkeavasta tarpeesta, on tehtävä kunkin vammaisen henkilön kohdalla yksilöllisesti osana vammaisen henkilön palvelutarpeen arviointia. Oikeus saada vammaispalveluita eri elämänvaiheissa ei voi perustua näin ollen kategorisesti vain henkilön elämänvaiheeseen, eikä pelkästään henkilön ikä voi johtaa lain soveltamisalan ulkopuolelle rajautumiseen.
- Hyvän sosiaalityön rooli palvelutarpeen arviointiprosessissa



Kysymys: Tarkemmin asiakkaan oikeudesta saada arvio taloudellisesta tilanteestaan ja mahdollisuudesta asiakasmaksujen alentamiseen suojasäännöksen perusteella

- Jos palvelutarpeen arvioinnissa arvioidaan ensisijaisen lain mukaisen palvelun olevan asiakkaalle sopivaa ja riittävää, tulee arvioitavaksi myös niistä määrättävä asiakasmaksu sekä maksun vaikutukset asiakkaalle.
- Tällöin on samanaikaisesti arvioitava asiakasmaksulain 11 §:n lisäksi, mikä merkitys maksulla olisi asiakkaan mahdollisuuteen käyttää palvelua sekä tarvittaessa otettava käyttöön suojasäännös maksun määräämisestä alennettuna, sen kokonaan määräämättä jättämisestä tai jos maksu on jo määrätty, sen alentamisesta tai poistamisesta.
- Käsikirja: <https://thl.fi/julkaisut/kasikirjat/vammaispalvelujen-kasikirja/tuki-ja-palvelut/vammaispalvelulain-soveltamisala#vammaispalvelulain-asiakasmaksuja-koskeva-suojasaannos>