

Stöd för verkställandet: Ändringen av tillämpningsområdet för lagen om funktionshindersservice och bedömningen av livsskedet, del 2

Kirsi-Maria Malmund-Laakso, konsultativ tjänsteman
Kaarina Tuokko, specialsakkunnig

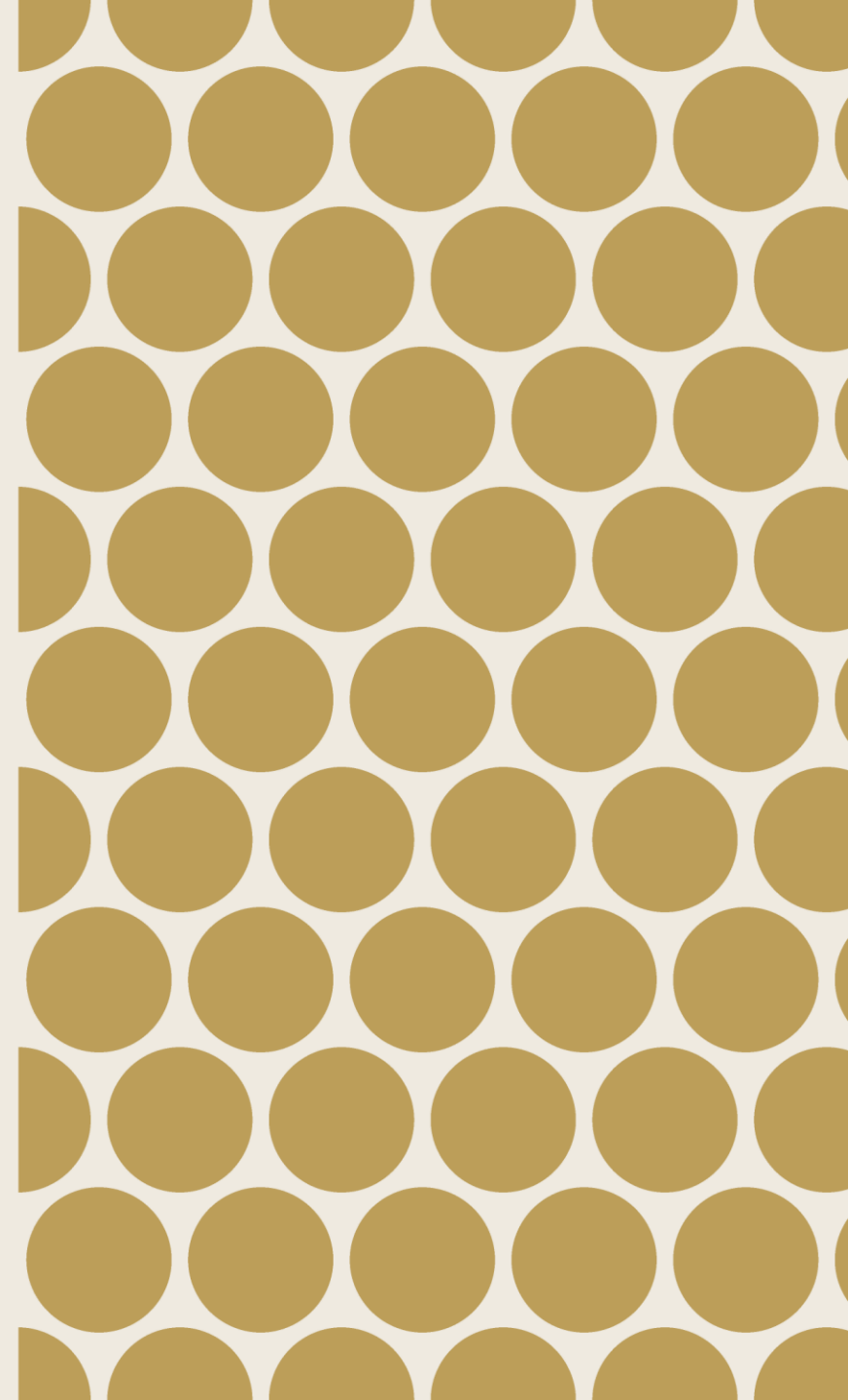
Social- och hälsovårdsministeriet, 13.3.2026



Sosiaali- ja
terveysministeriö

Ändringen av tillämpningsområdet och bedömningen av livsskedet

Kirsi-Maria Malmlund-Laakso, konsultativ tjänsteman,
SHM



Bakgrund



- RP 92/2025 rd: <https://www.eduskunta.fi/sv/arenden-och-omrostningar/riksdagsarenden/handlingar/edktunnus/EDK-2025-AK-36918>
- GrUU 44/2025 rd: <https://www.eduskunta.fi/sv/arenden-och-omrostningar/riksdagsarenden/handlingar/edktunnus/EDK-2025-AK-51554>
- ShUB 26/2025 rd: <https://www.eduskunta.fi/sv/arenden-och-omrostningar/riksdagsarenden/handlingar/edktunnus/EDK-2025-AK-58094>
- Den nya lagen om funktionshindersservice, inkl. de första preciseringarna av tillämpningsområdet, trädde i kraft 1.1.2025. Preciseringen av tillämpningsområdet i fråga om bestämmelsen om livsskede trädde i kraft 1.1.2026: https://www.finlex.fi/sv/lagstiftning/2023/675#chp_1_sec_1

Ordalydelsen och momentens ordningsföljd har ändrats så att det är lättare att bedöma när en person med funktionsnedsättning har rätt att få service med stöd av lagen om funktionshinderservice.



1. Bedöm först om det är fråga om en sådan person med funktionsnedsättning som avses i lagen.
2. Utred om det finns en allmän lag som kan tillämpas i den här situationen.
3. Bedöm om det är fråga om ett sådant behov av hjälp och stöd som i allmänhet inte förekommer hos personer i samma livsskede.
4. Bedöm därefter om den service som avses i de allmänna lagarna är lämplig och tillräcklig med tanke på det individuella servicebehovet och intresset hos personen med funktionsnedsättning.
5. Bedöm slutligen om skyddsbestämmelsen i 6 mom. om efterskänkande och nedsättning av klientavgifter inom social- och hälsovården ska tillämpas, om tjänsterna ordnas med stöd av allmän lag.



1. Bedöm om det är fråga om en person med funktionsnedsättning som avses i lagen 1/4

- *Med person med funktionsnedsättning avses i lagen en person som på grund av en långvarig fysisk, kognitiv, psykisk, social eller sensorisk begränsning i funktionsförmågan som orsakas av en funktionsnedsättning eller sjukdom nödvändigt behöver hjälp eller stöd för sin normala livsföring.*
- Grundar sig på CRPD, dvs. FN:s konvention om rättigheter för personer med funktionsnedsättning.
- Rätten att få tjänsterna baserar sig inte på en diagnos, utan på den begränsning i funktionsförmågan som funktionsnedsättningen orsakar tillsammans med olika hinder i samhället och på det behov av hjälp och stöd som det medför.
- Definitionen av en person med funktionsnedsättning har för tydlighetens skull separerats från de övriga momenten som gäller lagens tillämpningsområde.

1. Bedöm om det är fråga om en person med funktionsnedsättning som avses i lagen 2/4



- Nödvändigheten som begrepp ingår i definitionen av en person med funktionsnedsättning. Motsvarande nödvändighetsbegrepp har också använts i bestämmelsen om bedömningen av livsskedet.
- Vid bedömningen av nödvändigheten ska man beakta de begränsningar, hinder och behov av hjälp eller stöd som funktionsnedsättningen medför individuellt och vilka tjänster som då behövs för att funktionen ska kunna utföras.
- Vid bedömningen av hjälpens och stödets nödvändighet ska man också beakta personens ålder, livssituation, familjeförhållanden, boendeförhållanden, omvärld och närmiljö.

1. Bedöm om det är fråga om en person med funktionsnedsättning som avses i lagen 3/4



- En person behöver nödvändigt hjälp eller stöd om personen inte kan klara av den aktuella funktionen utan hjälp eller stöd. Att få hjälp eller stöd ska bedömas vara nödvändigt också om personens hälsa eller säkerhet skulle äventyras utan hjälp eller stöd.
- Behovet av hjälp eller stöd kan vara nödvändigt också i en situation där personen med funktionsnedsättning behöver flera social- och hälso-tjänster för att personens servicebehov som helhet ska tillgodoses.
- Ett nödvändigt behov av hjälp eller stöd kan också vara stort och ofta gälla dygnet runt i sådana situationer där personen behöver fortlöpande hjälp för att personens säkerhet ska garanteras, t.ex. på grund av andningssvikt eller avsaknad av förmåga att uppfatta fara.



1. Bedöm om det är fråga om en person med funktionsnedsättning som avses i lagen 4/4

- Nödvändigt behov av hjälp eller stöd förutsätter dock inte krävande eller sektorsövergripande service.
- Med stöd av lagen om funktionshinderservice ska en person ha rätt att få tjänster också när personen på grund av sin begränsning i funktionsförmågan nödvändigt behöver hjälp eller stöd i sådana situationer, ärenden eller omvärldar och närmiljöer som hör till normal livsföring, även om personen i någon annan situation skulle klara sig självständigt utan hjälp.
- Också ett sådant behov av hjälp och stöd som försvårar personens möjligheter att klara sig i oförutsedda, oplanerade eller nya situationer, kan vara nödvändigt.

2. Bedöm om det finns en allmän lag som kan tillämpas i den här situationen



- *Service för personer med funktionsnedsättning ordnas i första hand med stöd av socialvårdslagen (1301/2014), hälso- och sjukvårdslagen (1326/2010), lagen om stödjande av den äldre befolkningens funktionsförmåga och om social- och hälsovårdstjänster för äldre (980/2012), lagen om småbarnspedagogik (540/2018), lagen om grundläggande utbildning (628/1998) eller någon annan lag.*
- Kontaktytor inom den övriga socialvården som hör till välfärdsområdenas ansvarsområde och med de tjänster/åtgärder som kommunerna har ansvaret för.
- Personer med funktionsnedsättning har rätt till de allmänna tjänster som är primära i förhållande till särskild service.
- Till välfärdsområdenas organiseringsansvar hör att se till att det i området finns jämbördig tillgång både till de tjänster som omfattas av primära lagstiftningen och de som omfattas av den subsidiära lagstiftningen enligt invånarnas behov samt att reservera tillräckliga anslag för de tjänster som omfattas av den allmänna lagstiftningen.

3. Bedöm om det är fråga om ett sådant behov av hjälp och stöd som i allmänhet inte förekommer hos personer i samma livsskede



- Detta är den s.k. bestämmelsen om livsskede, dvs. en ändring av lagen och dess tillämpningsområde som trädde i kraft 1.1.2026.
- I sak har bestämmelsen tillämpats redan tidigare, men nu har den lagtekniskt införts på lagnivå.
- De största konsekvenserna bedöms uppstå först på längre sikt och uttryckligen tillsammans med tillämpningsområdets övriga punkter. De självständiga konsekvenserna har bedömts vara få.
- Hösten 2024 behandlade riksdagen en bestämmelse som i sak var motsvarande, men den godkändes inte på grund av att riksdagen ansåg att den behöver bearbetas ytterligare genom avgränsning och precisering.

Bedömningen av livsskedet

- A) Med stöd av denna lag ordnas tjänster för sådana personer med funktionsnedsättning vars nödvändiga behov av hjälp och stöd som beror på en begränsning i funktionsförmågan avviker från det behov av hjälp och stöd som vanligen hänför sig till det aktuella livsskedet.
- B) I denna lag avses med livsskeden tidsperioder som hör till människans allmänna levnadslopp och som är förenade med för dem typiska utvecklingsfaser och uppgifter.
- C) Livsskeden enligt denna lag är barndomen, ungdomen, vuxenlivet och ålderdomen.
- D) När rätten att få funktionshindersservice bedöms i olika livsskeden ska bestämmelsen i 1 § om lagens syfte beaktas.
- E) Vid bedömningen ska också beaktas servicens kontinuitet vid övergången från ett livsskede till ett annat.
- F) Bedömningen av rätten att få funktionshindersservice i olika livsskeden ska göras individuellt som en del av den bedömning av servicebehovet som avses i 4 § i denna lag och i 36 och 37 § i socialvårdslagen.





A) Med stöd av denna lag ordnas tjänster för sådana personer med funktionsnedsättning vars nödvändiga behov av hjälp och stöd som beror på en begränsning i funktionsförmågan avviker från det behov av hjälp och stöd som vanligen hänför sig till det aktuella livsskedet 1/2

- Med andra ord görs en skillnad mellan det nödvändiga hjälp- och stödbehov som beror på en funktionsnedsättning och det hjälp- och stödbehov som vanligen hör till livsskedet.
- Behovet av hjälp och stöd kan alltså vara
 - antingen något som vanligen hänför sig till livsskedet (allmän lagstiftning) eller
 - något som beror på en begränsning i funktionsförmågan och som är nödvändigt (speciallagstiftning).
- Bedömningen av om behovet av hjälp och stöd för en person med funktionsnedsättning är nödvändigt ska göras i förhållande till personer i samma livsskede.

B) I denna lag avses med livsskeden tidsperioder som hör till människans allmänna levnadslopp och som är förenade med för dem typiska utvecklingsfaser och uppgifter 1/3



- En allmän definition av livsskedet togs med i bestämmelsen för att avgränsa den mer exakt.
- Innehåller olika utvecklingsskeden och uppgifter.
- Även livssituationen har betydelse i varje livsskede, och den ökar också vikten av ett individuellt perspektiv och utesluter kategoriska riktlinjer.
- De skeden i den fysiska, kognitiva, emotionella och sociala utvecklingen som hänför sig till olika livsskeden har betydelse vid bedömningen av behoven av hjälp och stöd för personer med funktionsnedsättning och av hur de ska tillgodoses.
- Tidpunkterna för när livsskedena börjar och slutar kan inte fastställas exakt, utan övergången från ett livsskede till ett annat sker stegvis. För personer med funktionsnedsättning kan utvecklingen ske i en annan takt än hos personer som inte har någon funktionsnedsättning.



B) I denna lag avses med livsskeden tidsperioder som hör till människans allmänna levnadslopp och som är förenade med för dem typiska utvecklingsfaser och uppgifter 2/3

- Det normala levnadsloppet: Till det normala levnadsloppet hör olika situationer, roller, uppgifter och ansvar som varierar enligt livsskede eller ålder.
- När en person med funktionsnedsättning i dessa situationer, roller, uppgifter och ansvar nödvändigt behöver sådan hjälp och sådant stöd som andra i allmänhet inte behöver i samma livsskede, och när denna service inte kan ordnas i tillräcklig utsträckning och i lämplig form med stöd av den primära lagstiftningen, ska behovet tillgodoses genom service enligt lagen om funktionshinderservice.

B) I denna lag avses med livsskeden tidsperioder som hör till människans allmänna levnadslopp och som är förenade med för dem typiska utvecklingsfaser och uppgifter 3/3



- Trots att det i levnadsloppet ingår olika livsskeden och särdrag som är typiska för dem, är livsskedena i praktiken dock inte likadana för alla människor.
- På basis av livsskedet kan man inte kategoriskt utesluta personer med funktionsnedsättning från funktionshindersservice, utan beslutet om rätt att få funktionshindersservice fattas alltid utifrån en bedömning av det individuella servicebehovet.

C) Livsskeden enligt denna lag är barndomen, ungdomen, vuxenlivet och ålderdomen



- Livsskedena överlappar varandra, dvs. de är inte stringenta skeden som utesluter varandra.
- De kan förekomma samtidigt som t.ex. barndomen och ungdomen, ungdomen och vuxenlivet eller vuxenlivet och ålderdomen.
- Början och slutet av ålderdomen kan t.ex. betraktas som minst två olika delar av ett och samma livsskede.
- Alla livsskeden innehåller brytningsskeden i livet eller situationer där personen med funktionsnedsättning kan ha ett större behov av särskild service. Sådana situationer är t.ex. att flytta till ett eget hem, inleda studier, övergå till arbetslivet, bilda familj, få barn och att en närstående person dör.

D) När rätten att få funktionshindersservice bedöms i olika livsskeden ska bestämmelsen i 1 § om lagens syfte beaktas

1/3



- Syftet med lagen är att
 - uppnå likabehandling, delaktighet och deltagande i samhället för personer med funktionsnedsättning samt att förebygga och undanröja hinder för uppnåendet av dessa syften
 - stödja förmågan att leva självständigt för personer med funktionsnedsättning och att stödja deras självbestämmanderätt
 - tillförsäkra personer med funktionsnedsättning tillräcklig service av god kvalitet enligt deras individuella behov och intressen
- Dessa ska styra tillämpningen av lagen och det praktiska förfarandet. Allmänt taget innehåller lagstiftningen för närvarande inga principiella bestämmelser, men i denna lag har dessa särskild betydelse.

D) När rätten att få funktionshindersservice bedöms i olika livsskeden ska bestämmelsen i 1 § om lagens syfte beaktas

2/3



Hinder som förebyggs och undanröjs genom funktionshindersservicen

- Behoven hos personer med funktionsnedsättning varierar utöver funktionsnedsättningen art bl.a. beroende på personens ålder, individuella livssituation och de hinder som finns i samhället.
- Behovet av funktionshindersservice ökar t.ex. när omgivningen eller de allmänna tjänsterna inte är tillgänglighetsanpassade och åtkomliga. Alla dessa faktorer inverkar på bedömningen av vilken lag som ska tillämpas vid beviljande av tjänster.
- Personer med funktionsnedsättning har rätt att få samma allmänna tjänster som andra. Tjänsterna ska vara tillgänglighetsanpassade och åtkomliga. Vid behov ska tjänsterna anpassas om det är rimligt.

D) När rätten att få funktionshindersservice bedöms i olika livsskeden ska bestämmelsen i 1 § om lagens syfte beaktas 3/3



- De hinder som personer med funktionsnedsättning möter på grund av sina begränsningar i funktionsförmågan är sådana som folk i allmänhet inte behöver möta i olika livsskeden.
- De hinder som personer med funktionsnedsättning möter orsakar behov som avviker från de vanliga behoven och som ska tillgodoses genom funktionshindersservice.
- De olika hinder som personer med funktionsnedsättning stöter på kan avvika till och med mycket från varandra. Därför är det svårt att beskriva dem i lagen.

E) Vid bedömningen ska man också beakta tjänsternas kontinuitet vid övergången från ett livsskede till ett annat



- Detta betonades starkt vid riksdagsbehandlingen, dvs. det anses trygga klientens ställning, rättigheter, tillhandahållandet av tjänster enligt behoven
- Tanken är att livsskedena är sammanlänkade.
- När självbestämmanderätten, delaktigheten och självständigheten för en person med funktionsnedsättning är beroende av tjänsterna, är det nödvändigt att se till att tjänsterna fortgår flexibelt från ett livsskede till ett annat.
- Även livsförändringar i brytpunkterna mellan livsskedena kan förutsätta antingen tillfälliga eller bestående ändringar i tjänsterna eller i deras omfattning.
- Villkoret om tjänsternas kontinuitet har ett nära samband med paragrafen om lagens syfte eftersom man vid behov ska bedöma på nytt om de beviljade tjänsterna fortfarande kan tillgodose behoven i ett nytt livsskede eller en ny livssituation.

F) Bedömningen av rätt att få funktionshindersservice i olika livsskeden görs individuellt som en del av bedömningen av servicebehovet enligt lagens 4 § och 36 och 37 § i socialvårdslagen.



- Nytt moment i 4 § i lagen: 4 § Bedömning av servicebehovet och klientplan
- *Vid bedömningen av servicebehovet ska det på det sätt som förutsätts i 2 § 4 mom. individuellt bedömas om det är fråga om ett behov av hjälp och stöd som vanligen hänför sig till det aktuella livsskede som personen med funktionsnedsättning befinner sig i eller om det är fråga om ett behov som avviker från detta. Bedömningen av personens individuella servicebehov ska innefatta en bedömning av om behoven kan tillgodoses genom tjänster enligt en lag som avses i 2 § 3 mom.*
- Detta främjar tillgodoseendet av rättsskyddet för personer med funktionsnedsättning och betonar att ett beslut inte kategoriskt kan basera sig enbart på personens livsskede.
- Detta ska vara en naturlig del av bedömningen av servicebehovet, dvs. ingå i klientprocessen.
- Detta lades till i samband med riksdagsbehandlingen i höstas, men tilläggets betydelse är närmast lagteknisk.

4. Bedöm om de tjänster som avses i de allmänna lagarna lämpliga och tillräckliga med tanke på det individuella servicebehovet och intresset hos personen med funktionsnedsättning



- *Tjänster ordnas med stöd av denna lag endast om de tjänster som avses i någon annan lag inte är lämpliga och tillräckliga med tanke på det individuella servicebehovet och intresset hos personen med funktionsnedsättning. Bestämmelserna om klientens intresse finns i 4 och 5 § i socialvårdslagen.*
- Tillgången till tjänsterna eller avgiftsfriheten får inte vara en styrande faktor vid bedömningen av vilken lag som ska tillämpas vid beviljandet av tjänster, utan valet ska baseras på en bedömning av servicebehovet.
- Socialvårdslagens bestämmelser om klientens intresse.
- I enskilda fall ska man beakta FN:s funktionsrättskonvention och bestämmelserna om rimliga anpassningar i diskrimineringslagen.

5. Bedöm om skyddsbestämmelsen i 6 mom. om efterskänkande och nedsättning av klientavgifter inom social- och hälsovården ska tillämpas, om tjänsterna ordnas med stöd av allmän lag



- *För service inom social- och hälsovården som ordnas enligt en lag som avses i 3 mom. kan avgifter tas ut i enlighet med lagen om klientavgifter inom social- och hälsovården (734/1992). Utöver vad som i 11 § i den lagen föreskrivs om efterskänkande av avgift eller nedsättning av fastställd avgift, ska avgift för social- och hälsovårdstjänster som ordnas enligt en i 3 mom. avsedd lag inte bestämmas, eller avgiften efterskänkas eller nedsätts, om avgiften hindrar eller väsentligen försvårar ordnandet av individuell service för personen med funktionsnedsättning eller om det är befogat med beaktande av vårdsynpunkter.*
- Gäller alltså endast tjänster som ordnas med stöd av allmän lagstiftning.
- Har behandlats grundligare redan tidigare, dvs. i utbildningarna.

Bedömningen av tillämpningsområde och livsskede

1/2



- Behoven hos personer med funktionsnedsättning varierar utöver funktionsnedsättningens art bl.a. beroende på personens ålder, individuella livssituation och de hinder som finns i samhället.
- Behovet av funktionshinderservice ökar t.ex. när omgivningen eller de allmänna tjänsterna inte är tillgänglighetsanpassade och åtkomliga. Alla dessa faktorer inverkar på bedömningen av vilken lag som ska tillämpas vid beviljande av tjänster.
- Också frågan om vilken allmän lag som ska tillämpas i varje enskilt fall påverkar bedömningen. T.ex i lagen om småbarnspedagogik och lagen om grundläggande utbildning finns heltäckande bestämmelser om stödet till barn inom dessa tjänster.

Tillämpning av bedömningen av tillämpningsområde och livsskede 2/2



- Grunden för tillämpningen beror också på de omständigheter som lyfts fram i grundlagsutskottets utlåtande och i social- och hälsovårdsutskottets betänkande:
- Mycket rigida och detaljerade definitioner kan vara problematiska och rentav utesluta varandra i den praktiska tillämpningen.
- Bedömningens individuella karaktär betonas, och att enbart personens ålder inte kan leda till att personen ställs utanför lagens tillämpningsområde.
- Bestämmelserna om individuell bedömning främjar också tillgodoseendet av rättsskyddet för personer med funktionsnedsättning.
- Lagens tillämpningsområde och bestämmelserna om beviljande av olika tjänster tillämpas i enlighet med lagens syfte med respekt för de grundläggande fri- och rättigheterna och de mänskliga rättigheterna, vilket förebygger diskriminerande praxis.

Sammanfattning av konsekvenserna



- Avsikten med ändringarna är inte att väsentligt ändra den målgrupp som ska få funktionshindersservice.
- Avsikten är fortfarande att tidigare missgynnade grupper, såsom personer med autismspektrumtillstånd och personer med neuropsykiatriska funktionsnedsättningar, ska omfattas bättre av lagen.
- Utgångspunkten är att tillämpningen ska vara enhetlig och jämlik i de olika välfärdsområdena.
- Funktionshindersservicen förblir särskild service för personer som har nödvändigt behov av den.



Sosiaali- ja
terveysministeriö

Frågor och svar / Helheten Stöd för verkställandet

Kaarina Tuokko, specialsakkunnig, SHM

Material om verkställandet:



- THL:s anvisningar om funktionshinderservice: tillämpning av allmän och speciallagstiftning: <https://thl.fi/sv/anvisningar-for-professionella/tillampning-av-allman-och-speciallagstiftning-inom-funktionshinderservice#tillampning-av-allman-och-speciallagstiftning-inom-funktionshinderservicen>
- THL:s anvisningar om funktionshinderservice: bedömning av livsskedet: <https://thl.fi/sv/anvisningar-for-professionella/tillampningsomrade-for-lagen-om-funktionshinderservice>
- SHM:s presentationer på webbplats: <https://stm.fi/sv/lagen-om-funktionshinderservice> och <https://stm.fi/sv/handikapptjanster-och-stodformer>
- SHM:s utbildning om tillämpningsområdet 4.3.2025: <https://stm.fi/tapahtumat/2025-03-04/vammaispalvelulain-soveltamisalan-koulutus> och tillämpningsanvisning: https://stm.fi/documents/1271139/150123656/Anvisning_Lagen+om+funktionshinderservice.pdf/4236d663-e186-c276-3b21-03a110882334/Anvisning_Lagen+om+funktionshinderservice.pdf?t=1743414634395
- SHM:s utbildning om tjänster enligt nya lagen 2023: https://www.youtube.com/watch?v=sd-_yRWcv4A



Helheten för stödet för verkställandet 1/2

- Projektet för uppföljningen av lagen om funktionshindersservice (2025–2027)
- EU:s ESF+ finansiering för stärkande av rättigheterna för personer med funktionsnedsättning och sex nya utvecklingsprojekt inom programmet inleds för att stödja verkställandet av lagen om funktionshindersservice:
<https://rakennerahastot.fi/esr-hankkeet-vammaispalvelut>
- Nätverken inom funktionshindersservicen: 17.4.2026 SHM:s tema morgon- och eftermiddagsverksamheten. **Ta kontakt före 13.4** om ni vill dela med er av er goda praxis och bra exempel på välfärdsområdets och kommunens samarbete vid ordnandet av morgon- och eftermiddagsverksamhet.



Helheten för stödet för verkställandet 2/2

- VANE: rapporter om verkställande och uppföljning samt uppföljning inom VANE:s handlingsprogram under 2023–2027
- SHM styr välfärdsområdena i ordnandet av social- och hälsovård med de styrinstrument som det föreskrivs om i lagen om ordnande av social- och hälsovård (612/2021). Det viktigaste av dem är välfärdsområdesförhandlingarna som förs varje år.

Fråga: De primära tjänsternas lämplighet och tillräcklighet, t.ex. hemvård och personlig assistans



- Vid valet av lag bör man beakta syftet med lagen om funktionshindersservice ska beaktas vid lagvalet (1 §) och socialvårdslagens bestämmelser om klientens intresse.
- Personer med funktionsnedsättning har ofta ett livslångt eller åtminstone långvarigt servicebehov. Bland annat därför är det mycket viktigt att personer med funktionsnedsättning får stöd för ett självständigt liv och delaktighet.
- I bestämmelserna om personlig assistans betonas det att ett självständigt liv, delaktighet och självbestämmanderätten är viktiga också när personen med funktionsnedsättning behöver hjälp av andra.
- Kvaliteten på bedömningen av servicebehov, delaktigheten, socialarbetets roll, samarbetet i välfärdsområdet.
- Bestämmelserna om bedömningen av servicebehovet:
<https://thl.fi/sv/publikationer/handbocker/handbok-om-funktionshindersservice/serviceprocessen/vad-forandras-i-klientprocessen-/bedomning-av-servicebehovet>



Fråga: Tolkningen av rätten hos personen med funktionsnedsättning att få särskild service om en allmän tjänst är både lämplig och tillräcklig men inte finns att få

- Det är välfärdsområdet som ansvarar för att ordna tjänsterna och som ska iaktta lagen och se till att det finns både primära och sekundära tjänster att få enligt behov.
- Enligt lagstiftningen ska de primära tjänster som anges i lagen ordnas därför att bristen på dem leder till att flera människor behöver funktionshinderservice.
- Det är viktigt att de olika instanserna i välfärdsområdet samarbetar för att garantera att ingen blir utan tjänster.

Fråga: Bedömningen av helheten av de beslut som fattas om tjänster och avgifter? 1/2



- RP 92/2025 rd:
- I klientprocessen ska också beaktas socialvårdslagens 41 § om sektorsövergripande samarbete, som förpliktar att se till att det för bedömning av servicebehovet, fattande av beslut och tillhandahållande av socialvård finns tillräcklig sakkunskap och kompetens med hänsyn till en persons individuella behov.
- Betydelsen av denna bestämmelse framhävs när välfärdsområdets olika serviceområden svarar för de tjänster som ordnas med stöd av allmän lag och speciallag. Enligt bestämmelsen ska, när bedömningen av personens behov och uppfyllandet av dem kräver service eller stödåtgärder av socialväsendet eller övriga myndigheter, dessa på begäran av den arbetstagare som ansvarar för åtgärden delta i bedömningen av personens servicebehov och i utarbetandet av en klientplan.

Fråga: Bedömningen av helheten av de beslut som fattas om tjänster och avgifter 2/2



- Kunduppgiftslagen 11 §: välfärdsområdets informationsplikt vid nedsättning av avgifter – informationen ska ges före den första servicehändelsen eller i samband med den
- RP 122/2024 rd: Skyddsbestämmelsen ska beaktas redan när det fattas beslut om tjänsterna. Bedömningen ska gälla behovet att inte påföra eller efterskänka eller sänka klientavgiften, inte valet av den service som ska beviljas klienten och av den lag som gäller den (primär eller sekundär).
- Handboken om funktionshinderservice:
- <https://thl.fi/sv/publikationer/handbocker/handbok-om-funktionshinderservice/stod-och-service/klientavgifter#efterskankande-och-nedsattning-av-avgift>
- <https://thl.fi/sv/publikationer/handbocker/handbok-om-funktionshinderservice/stod-och-service/tillampningsomrade-for-lagen-om-funktionshinderservice#klientavgifter-och-tillampningsomrade>

Fråga: Bedömningen om huruvida behovet kan tillgodoses med tjänsterna enligt den primära lagstiftningen, som ska göras när det individuella servicebehovet bedöms



- Lagens 2 § 4 mom. och 4 § 2 mom.
- Grunderna i 4 § 2 mom. (ShUB 26/2025 rd): Ny bestämmelse i 2 mom. förtydligar bestämmelsen i 4 § om bedömning av servicebehov och betonar den individuella karaktären av bedömningen av livsskedet. Bedömning av när det är fråga om ett behov av hjälp och stöd som vanligen hänför sig till det livsskede som personen med funktionsnedsättning befinner sig i eller om det är fråga om ett behov som avviker från detta ska göras individuellt för varje person med funktionsnedsättning som en del av bedömningen av personens servicebehov. Rätten till funktionshinderservice i olika livsskeden får således inte kategoriskt bedömas på basis av enbart personens livsskede, och personens ålder får inte heller vara den enda orsaken till att en person ställs utanför lagens tillämpningsområde.
- Socialarbetets roll är viktig under processen för bedömningen av servicebehovet



Fråga: Klientens rätt att få en bedömning av sin ekonomiska situation och möjlighet att beviljas nedsättning av avgifter på basis av skyddsbestämmelsen

- När en tjänst enligt den primära lagstiftningen bedöms vara lämplig och tillräcklig för klienten vid bedömningen av servicebehovet ska man också bedöma den fastställda klientavgiftens konsekvenser för klienten.
- Då ska det utöver 11 § i klientavgiftslagen samtidigt bedömas vilken betydelse avgiften skulle ha för klientens möjligheter att använda tjänsten, och vid behov ska man tillämpa skyddsbestämmelsen om att avgiften ska påföras nedsatt eller inte alls påföras eller, om avgiften redan har påförts, om att avgiften ska sänkas eller slopas.
- Handboken: <https://thl.fi/sv/publikationer/handbocker/handbok-om-funktionshinderservice/stod-och-service/tillampningsomrade-for-lagen-om-funktionshinderservice>