



Sosiaali- ja  
terveysministeriö

# Stöd för verkställandet: ändring av tillämpningsområdet för lagen om funktionshinderservice och bedömning av livsskedet

Kirsi-Maria Malmlund-Laakso, konsultativ tjänsteman  
Kaarina Tuokko, specialsakkunnig

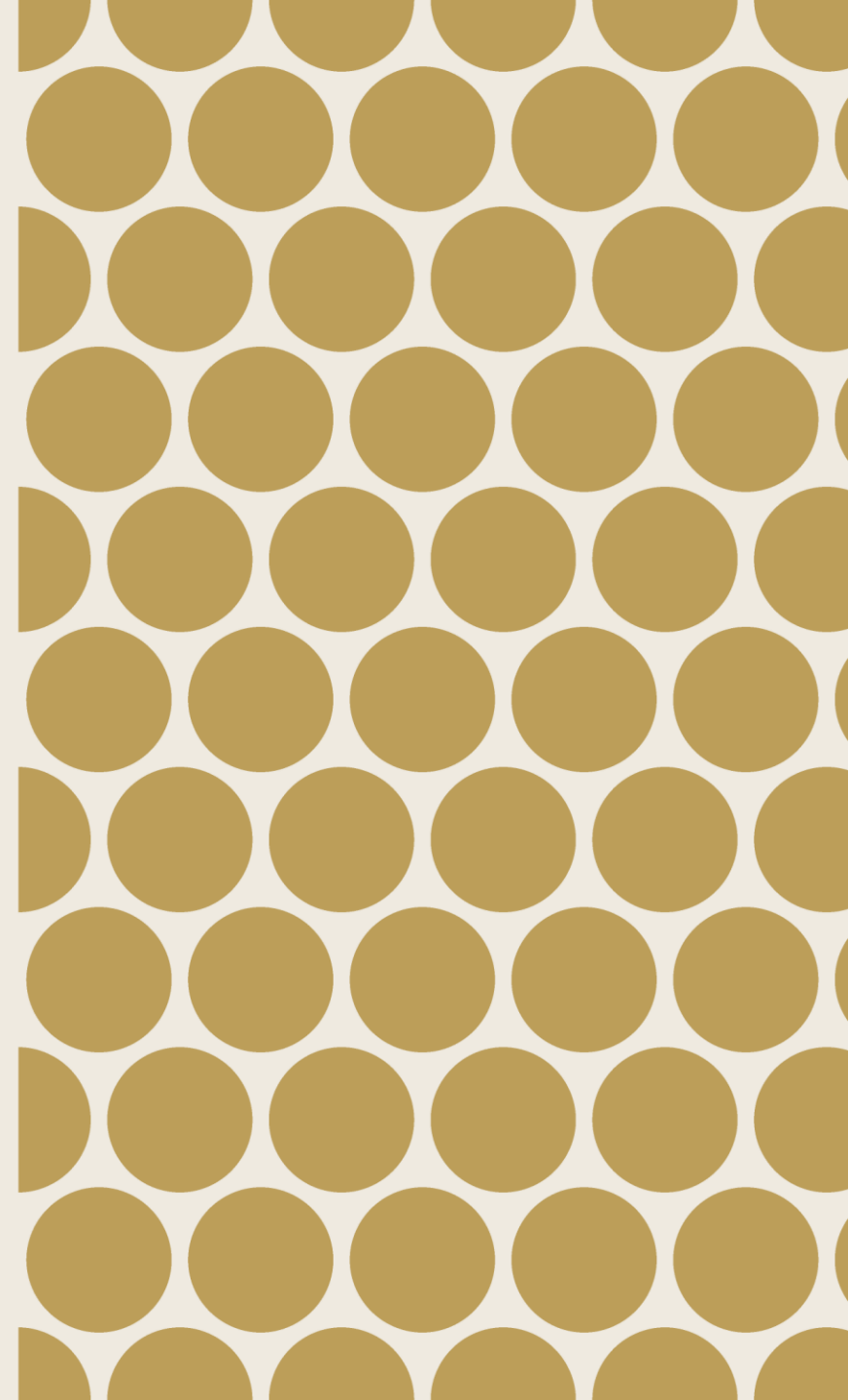
Social- och hälsovårdsministeriet, 23.1.2026



Sosiaali- ja  
terveysministeriö

# Ändring av tillämpningsområdet och verkställande

Kaarina Tuokko, specialsakkunnig, social- och  
hälsovårdsministeriet



# Bakgrund



- RP 92/2025 rd: <https://www.eduskunta.fi/sv/arenden-och-omrostningar/riksdagsarenden/handlingar/edktunnus/EDK-2025-AK-36918>
- GrUU 44/2025 rd: <https://www.eduskunta.fi/sv/arenden-och-omrostningar/riksdagsarenden/handlingar/edktunnus/EDK-2025-AK-51554>
- ShUB 26/2025 rd: <https://www.eduskunta.fi/sv/arenden-och-omrostningar/riksdagsarenden/handlingar/edktunnus/EDK-2025-AK-58094>
- Den nya lagen om funktionshindersservice, inkl. de första preciseringarna av tillämpningsområdet, trädde i kraft 1.1.2025. Preciseringen av tillämpningsområdet i fråga om bestämmelsen om livsskede trädde i kraft 1.1.2026: [https://www.finlex.fi/sv/lagstiftning/2023/675#chp\\_1\\_sec\\_1](https://www.finlex.fi/sv/lagstiftning/2023/675#chp_1_sec_1)

# Material om verkställandet:



- THL:s anvisningar om funktionshinderservice: tillämpningsområde och bedömning av livsskede: <https://thl.fi/sv/anvisningar-for-professionella/tillampningsomrade-for-lagen-om-funktionshinderservice#tillampningsomrade-for-lagen-om-funktionshinderservice>
- THL:s anvisningar om funktionshinderservice: tillämpning av allmän och speciallagstiftning: <https://thl.fi/sv/anvisningar-for-professionella/tillampning-av-allman-och-speciallagstiftning-inom-funktionshinderservice#tillampning-av-allman-och-speciallagstiftning-inom-funktionshinderservicen>
- SHM:s webbplats: <https://stm.fi/sv/lagen-om-funktionshinderservice> och <https://stm.fi/sv/handikapptjanster-och-stodformer>
- SHM:s utbildning om tillämpningsområdet den 4 mars 2025: <https://stm.fi/tapahtumat/2025-03-04/vammaispalvelulain-soveltamisalan-koulutus> samt tillämpningsanvisning: [https://stm.fi/documents/1271139/150123656/Anvisning\\_Lagen+om+funktionshinderservice.pdf/f/4236d663-e186-c276-3b21-03a110882334/Anvisning\\_Lagen+om+funktionshinderservice.pdf?t=1743414634395](https://stm.fi/documents/1271139/150123656/Anvisning_Lagen+om+funktionshinderservice.pdf/f/4236d663-e186-c276-3b21-03a110882334/Anvisning_Lagen+om+funktionshinderservice.pdf?t=1743414634395)
- SHM:s utbildning om service i den nya lagen 2023 (på finska): <https://www.youtube.com/watch?v=sd-yRWcv4A>

Bestämmelsens skrivsätt och momentens ordningsföljd har ändrats så att bestämmelsen bättre än tidigare hjälper att bedöma när en person med funktionsnedsättning har rätt att få service med stöd av lagen om funktionshinderservice



1. Som första fråga ska det avgöras om det är fråga om en sådan person med funktionsnedsättning som avses i denna lag.
2. Finns det en allmän lag som kan tillämpas i situationen.
3. Det ska bedömas om det är fråga om ett sådant behov av hjälp och stöd som i allmänhet inte förekommer hos personer i samma livsskede.
4. Därefter ska det bedömas om den service som avses i de allmänna lagarna är lämplig och tillräcklig med tanke på det individuella servicebehovet och intresset hos personen med funktionsnedsättning.
5. Slutligen ska det avgöras om skyddsbestämmelsen i 6 mom. om efterskänkande och nedsättning av klientavgifter inom social- och hälsovården ska tillämpas, om tjänsterna ordnas med stöd av allmän lag.



# 1. Är det fråga om en person med funktionsnedsättning som avses i denna lag

- *Med person med funktionsnedsättning avses i denna lag en person som på grund av en långvarig fysisk, kognitiv, psykisk, social eller sensorisk begränsning i funktionsförmågan som orsakas av en funktionsnedsättning eller sjukdom nödvändigt behöver hjälp eller stöd för sin normala livsföring.*
- Grundar sig på CRPD, dvs. FN:s konvention om rättigheter för personer med funktionsnedsättning.
- Rätten att få service baserar sig inte på en diagnos, utan på den begränsning i funktionsförmågan som funktionsnedsättningen orsakar tillsammans med olika hinder i samhället, samt på det behov av hjälp och stöd som det medför.
- Definitionen av en person med funktionsnedsättning har för tydlighetens skull separerats från de övriga momenten som gäller lagens tillämpningsområde.

## 2. Finns det en allmän lag som kan tillämpas i situationen



- *Service för personer med funktionsnedsättning ordnas i första hand med stöd av socialvårdslagen (1301/2014), hälso- och sjukvårdslagen (1326/2010), lagen om stödjande av den äldre befolkningens funktionsförmåga och om social- och hälsovårdstjänster för äldre (980/2012), lagen om småbarnspedagogik (540/2018), lagen om grundläggande utbildning (628/1998) eller någon annan lag.*
- Gränssnitt inom den övriga socialvården som hör till välfärdsområdenas ansvarsområde samt med de tjänster/åtgärder som kommunerna har ansvaret för.
- Personer med funktionsnedsättning har rätt till allmänna tjänster som är primära.
- Till välfärdsområdenas organiseringsansvar hör att se till att service enligt både den primära och den subsidiära lagstiftningen är jämbördigt tillgänglig inom deras område enligt invånarnas behov samt att reservera tillräckliga anslag för service enligt den allmänna lagstiftningen.

3. Är det fråga om ett sådant behov av hjälp och stöd som i allmänhet inte förekommer hos personer i samma livsskede



- ... Nedan i Kirsi-Marias del av presentationen

## 4. Är den service som avses i de allmänna lagarna lämplig och tillräcklig med tanke på det individuella servicebehovet och intresset hos en person med funktionsnedsättning



- *Service ordnas med stöd av denna lag endast om de tjänster som avses i någon annan lag inte är lämpliga och tillräckliga med hänsyn till personens individuella servicebehov och intresse. Bestämmelser om klientens intresse finns i 4 och 5 § i socialvårdslagen.*
- Tillgången till service eller om servicen är avgiftsfri ska inte vara en styrande faktor vid bedömningen av enligt vilken lag en person ska beviljas service, utan valet ska baseras på en bedömning av servicebehovet.
- I enskilda fall ska FN:s funktionsrättskonvention och rimliga anpassningar enligt diskrimineringslagen beaktas.

## 5. Ska skyddsbestämmelsen i 6 mom. om efterskänkande och nedsättning av klientavgifter inom social- och hälsovården tillämpas, om tjänsterna ordnas med stöd av allmän lag



- *För service inom social- och hälsovården som ordnas enligt en lag som avses i 3 mom. kan avgifter tas ut i enlighet med lagen om klientavgifter inom social- och hälsovården (734/1992). Utöver vad som i 11 § i den lagen föreskrivs om efterskänkande av avgift eller nedsättning av fastställd avgift, ska en avgift för social- och hälsovårdstjänster som ordnas enligt en i 3 mom. avsedd lag inte bestämmas, eller avgiften efterskänkas eller nedsätts, om avgiften hindrar eller väsentligen försvårar ordnandet av individuell service för personen med funktionsnedsättning eller om det är befogat med beaktande av vårdsynpunkter.*
- Gäller alltså endast tjänster som ordnas med stöd av allmän lagstiftning.
- Har behandlats grundligare redan i tidigare skeden, dvs. i utbildningarna.

# Sammanfattning över konsekvenserna



- Avsikten med ändringarna är inte att väsentligt ändra målgruppen för personer som får funktionshindersservice.
- Avsikten är fortfarande att tidigare missgynnade grupper, såsom personer med autismspektrumtillstånd och personer med neuropsykiatriska funktionsnedsättningar, bättre ska omfattas av lagens tillämpning.
- Utgångspunkten är att tillämpningen ska vara enhetlig och jämlik i de olika välfärdsområdena.
- Funktionshindersservicen förblir en specialservice för personer som har nödvändigt behov av den.

# Bedömning av livsskedet

Kirsi-Maria Malmund-Laakso, konsultativ tjänsteman,  
SHM

### 3. Är det fråga om ett sådant behov av hjälp och stöd som i allmänhet inte förekommer hos personer i samma livsskede



- Detta är den så kallade bestämmelsen om livsskede, dvs. en ändring av lagen och dess tillämpningsområde som trädde i kraft den 1 januari 2026.
- I sak har denna bestämmelse tillämpats redan tidigare, men nu har den lagtekniskt införts på lagnivå.
- De största konsekvenserna bedöms uppstå först på längre sikt och uttryckligen tillsammans med de övriga punkterna inom tillämpningsområdet. De självständiga konsekvenserna har bedömts vara få.
- Hösten 2024 behandlade riksdagen motsvarande bestämmelse i sak, men den godkändes då inte i riksdagen eftersom ytterligare bearbetning krävdes med tanke på bestämmelsens exakta avgränsning och exakthet.

# Bedömningen av livsskedet



- A) Med stöd av denna lag ordnas service för sådana personer med funktionsnedsättning vars nödvändiga behov av hjälp och stöd som beror på en begränsning i funktionsförmågan avviker från det behov av hjälp och stöd som vanligen hänför sig till det aktuella livsskedet.
- B) I denna lag avses med livsskeden tidsperioder som hör till människans allmänna levnadslopp och som är förenade med för dem typiska utvecklingsfaser och uppgifter.
- C) Livsskeden enligt denna lag är barndomen, ungdomen, vuxenlivet och ålderdomen.
- D) När rätten att få funktionshindersservice bedöms i olika livsskeden ska bestämmelsen i 1 § om lagens syfte beaktas.
- E) Vid bedömningen ska också beaktas servicens kontinuitet vid övergången från ett livsskede till ett annat.
- F) Bedömningen av rätten att få funktionshindersservice i olika livsskeden ska göras individuellt som en del av den bedömning av servicebehovet som avses i 4 § i denna lag och i 36 och 37 § i socialvårdslagen.

A) Med stöd av denna lag ordnas service för sådana personer med funktionsnedsättning vars nödvändiga behov av hjälp och stöd som beror på en begränsning i funktionsförmågan avviker från det behov av hjälp och stöd som vanligen hänför sig till det aktuella livsskedet.



- Med andra ord görs en skillnad mellan det nödvändiga hjälp- och stödbehov som beror på en funktionsnedsättning och det hjälp- och stödbehov som normalt hör till livsskedet.
- Behovet av hjälp och stöd kan alltså vara
  - antingen något som normalt ingår i livsskedet (allmän lagstiftning) eller
  - något som är nödvändigt på grund av en funktionsnedsättning (speciallagstiftning).
- Bedömningarna av om behovet av hjälp och stöd för en person med funktionsnedsättning är nödvändigt görs i förhållande till personer i samma livsskede.

B) I denna lag avses med livsskeden tidsperioder som hör till människans allmänna levnadslopp och som är förenade med för dem typiska utvecklingsfaser och uppgifter.



- En allmän definition av livsskedet skulle tas med i bestämmelsen för att göra den mer exakt avgränsad.
- Innehåller olika utvecklingsskeden och uppgifter.
- Även livssituationen har betydelse i varje livsskede, och den ökar också vikten av ett individuellt perspektiv och utesluter kategoriska riktlinjer.
- De skeden i den fysiska, kognitiva, emotionella och sociala utvecklingen som hänförs till olika livsskeden har betydelse vid bedömningen av behoven av hjälp och stöd för personer med funktionsnedsättning och av hur de ska tillgodoseas.
- Tidpunkterna för när livsskedena börjar och slutar kan inte fastställas exakt, utan övergången från ett livsskede till ett annat sker efter hand. För personer med funktionsnedsättning kan utvecklingen också ske i en annan takt än hos personer utan funktionsnedsättning.

## C) Livsskeden enligt denna lag är barndomen, ungdomen, vuxenlivet och ålderdomen.



- Livsskedena överlappar varandra, dvs. de är inte fastslagna, ömsesidigt uteslutande skeden.
- De kan förekomma samtidigt, exempelvis barndomen och ungdomen, ungdomen och vuxenlivet samt vuxenlivet och ålderdomen.
- Början och slutet av ålderdomen kan betraktas som åtminstone två olika delar av ett livsskede.
- Alla livsskeden innehåller brytningsskeden i livet eller situationer där behovet av specialservice för en person med funktionsnedsättning accentueras. Sådana situationer är t.ex. att flytta till ett eget hem, inledande av studier, övergång till arbetslivet, bildande av familj, att få barn och en närstående persons död.



D) När rätten att få funktionshindersservice bedöms i olika livsskeden ska bestämmelsen i 1 § om lagens syfte beaktas.

- Syftet med lagen är att
  - uppnå likabehandling, delaktighet och deltagande i samhället för personer med funktionsnedsättning samt att förebygga och undanröja hinder för uppnåendet av dessa syften,
  - stödja förmågan att leva självständigt för personer med funktionsnedsättning och att stödja deras självbestämmanderätt,
  - tillförsäkra personer med funktionsnedsättning tillräcklig service av god kvalitet enligt deras individuella behov och intressen.
- Dessa ger riktlinjer för tillämpningen av lagen och det praktiska förfarandet. Allmänt taget innehåller lagstiftningen för närvarande inga principiella bestämmelser, men i denna lag har dessa särskild betydelse.

E) Vid bedömningen ska också beaktas servicens kontinuitet vid övergången från ett livsskede till ett annat.



- Detta betonades starkt i riksdagsbehandlingen, dvs. det anses trygga klientens ställning, rättigheter, tillhandahållandet av tjänster enligt behoven.
- Tanken är att livsskedena kopplas samman.
- När tillgodoseendet av självbestämmanderätten, delaktigheten och ett självständigt liv för en person med funktionsnedsättning är beroende av tjänster, är det nödvändigt att se till att servicen fortgår flexibelt från ett livsskede till ett annat.
- Brytpunkterna mellan livsskedena kan också innefatta livsförändringar som förutsätter antingen en tillfällig eller bestående förändring i tjänsterna eller deras omfattning.
- Förutsättningen att servicen ska vara kontinuerlig har ett nära samband med paragrafen om lagens syfte på det sättet, att det vid behov ska bedömas på nytt som de beviljade tjänsterna kan tillgodose behoven hos en person med funktionsnedsättning när livsskedet eller personens livssituation ändrar.

F) Bedömningen av rätten att få funktionshindersservice i olika livsskeden ska göras individuellt som en del av den bedömning av servicebehovet som avses i 4 § i denna lag och i 36 och 37 § i socialvårdslagen.



- Nytt moment i 4 § i lagen: 4 § Bedömning av servicebehovet och klientplan
- *Vid bedömningen av servicebehovet ska det på det sätt som förutsätts i 2 § 4 mom. individuellt bedömas om det är fråga om ett behov av hjälp och stöd som vanligen hänför sig till det aktuella livsskede som personen med funktionsnedsättning befinner sig i eller om det är fråga om ett behov som avviker från detta. Den individuella bedömningen av personens servicebehov ska innefatta en bedömning av om hans eller hennes behov kan tillgodoses genom service enligt en lag som avses i 2 § 3 mom.*
- Detta främjar tillgodoseendet av rättsskyddet för personer med funktionsnedsättning och betonar att ett beslut inte kategoriskt kan basera sig enbart på personens livsskede.
- En naturlig del av bedömningen av servicebehovet, alltså inte ett separat ärende från klientprocessen.
- Lades till i samband med riksdagsbehandlingen i höstas, men i sig är tilläggets betydelse närmast lagteknisk.

# Tillämpning av bedömningen av tillämpningsområde och livsskede 1/2



- Behoven hos personer med funktionsnedsättning varierar utöver funktionsnedsättningens art bl.a. beroende på personens ålder, individuella livssituation och de hinder som finns i samhället.
- Funktionshinderservice behövs mer när t.ex. omgivningen eller den allmänna servicen inte är tillgänglig och åtkomlig. Alla dessa faktorer inverkar på bedömningen av med stöd av vilken lag tjänster beviljas.
- Också det, vilken allmän lag det är fråga om i varje enskilt fall påverkar bedömningen. Exempelvis i lagen om småbarnspedagogik och lagen om grundläggande utbildning finns täckande bestämmelser om stöd till barn inom dessa tjänster.

# Tillämpning av bedömningen av tillämpningsområde och livsskede 2/2



- Grunden för tillämpningen utgår också från de omständigheter som grundlagsutskottet lyft fram i sitt utlåtande och social- och hälsovårdsutskottet i sitt betänkande:
- Mycket rigida och detaljerade definitioner kan vara problematiska och rentav uteslutande i den praktiska tillämpningen.
- Utskottet betonar bedömningens individuella karaktär och att enbart en persons ålder inte kan leda till att personen ställs utanför lagens tillämpningsområde.
- Bestämmelserna om individuell bedömning främjar också tillgodoseendet av rättsskyddet för personer med funktionsnedsättning.
- Lagens tillämpningsområde och bestämmelserna om beviljande av olika tjänster tillämpas i enlighet med lagens syfte med respekt för de grundläggande fri- och rättigheterna och de mänskliga rättigheterna, vilket förhindrar att det uppstår diskriminerande praxis.

# Följande gång ordnas utbildning för nätverken inom funktionshinderservice den 13 mars 2026



Preliminära, möjliga perspektiv på de delområden som ska behandlas följande gång:

- Begreppet nödvändighet i definitionen av en person med funktionsnedsättning och i bestämmelsen om livsskede
- Hinder som funktionshinderservicen ämnar förebygga och undanröja
- Det allmänna levnadsloppet som definition av livsskedet
- Frågor och svar: man kan skicka frågor till mig och Kaarina, så svarar vi anonymt på dem vid följande evenemang. Vi tar gärna emot frågorna på förhand, men helst senast den 9 mars 2026.
- Helheten Stöd för verkställandet