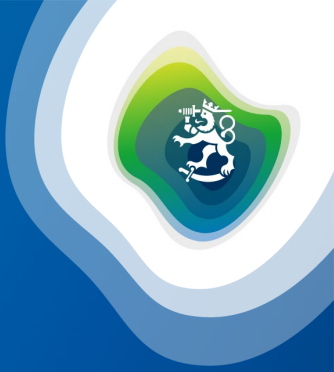




MAASEUTUPOLITIikka
LANDSBYGDSPOLITIK

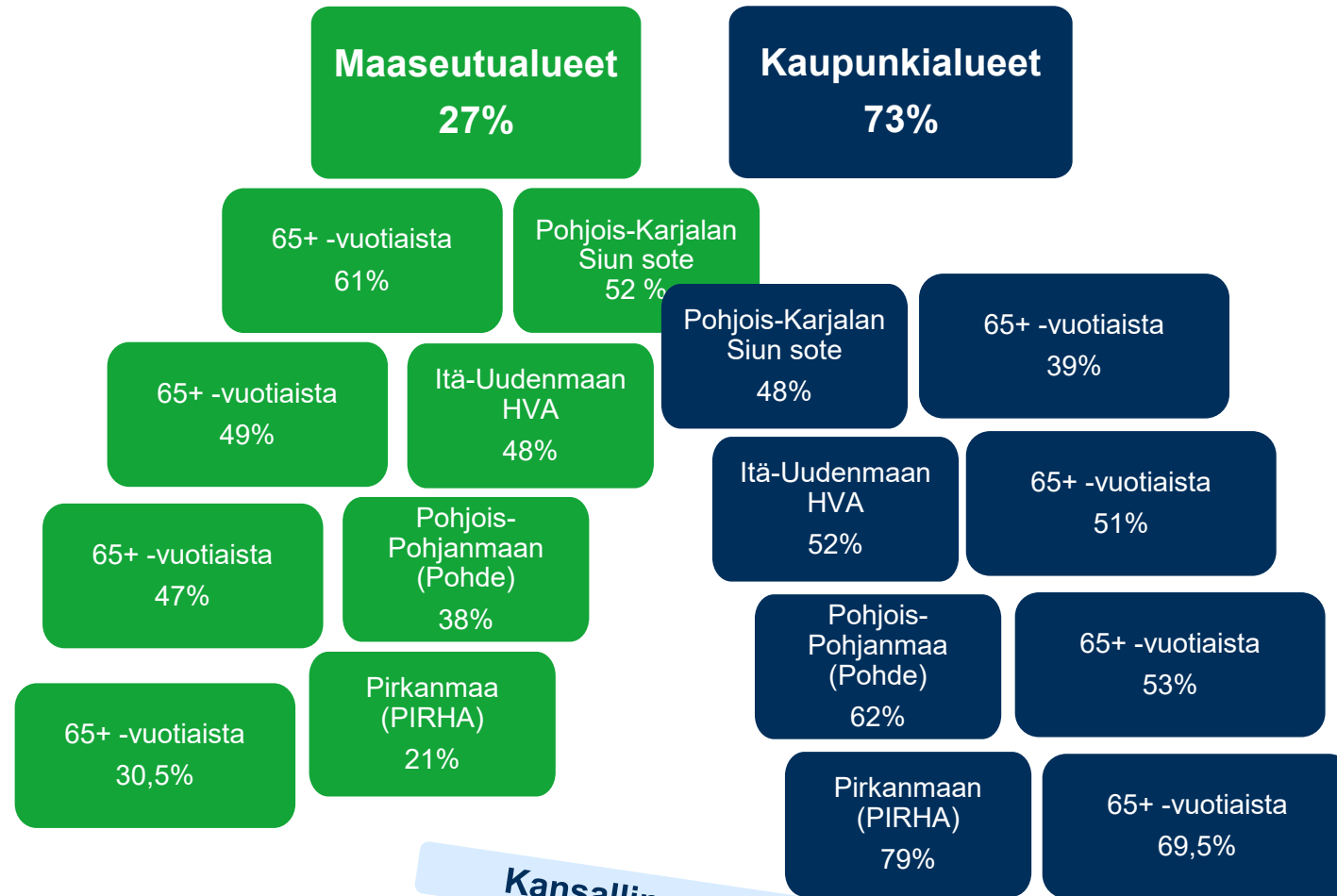


Maantieteellisen ulottuvuuden merkitys ja EU:n maaseuturahaston mahdollisuudet

Antonia Husberg, neuvotteleva virkamies
maa- ja metsätalousministeriö,
pääsihteeri, maaseutupolitiikan neuvosto (MANE)



Mitä jää keskiarvojen taakse?



Maaseutu- ja saaristoalueiden väestömäärä on jopa 1,3 milj. henkilöä suurempi kuin on tilastoitu. Väestön monipaikkaisuutta ei vielä tilastollisesti seurata. Se ei tarkoita etteikö se vaikuttaisi. (Pitkänen ym. 2021, Rannanpää ym. 2022, Kauppinen 2022 ym.).

Kansallinen ja alueellinen keskiarvo



Maantieteellinen ulottuvuus



Sote-palvelujen maantieteellinen saavutettavuus vaikuttaa terveyden tasa-arvoon
– Palvelujärjestelmän tilannekuvaa tulee seurata järjestelmällisesti ajantasaisen sijainti- ja kapasiteettitiedon avulla

Suomen ympäristökeskuksen raportteja 42 | 2024

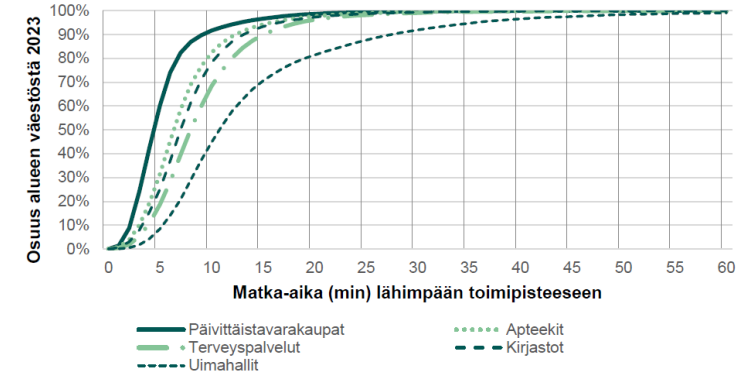
Kuinka lähellä lähipalvelut sijaitsevat?

Paikkatietoaineistoja ja menetelmiä palveluiden maantieteellisen saavutettavuuden seurantaan

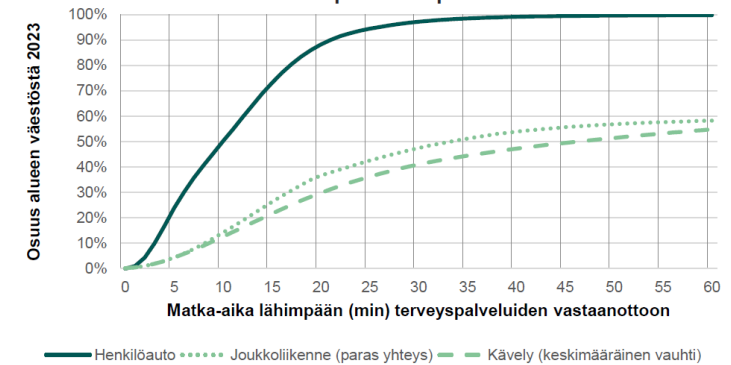
Vuokko Helkinheimo, Henri Pakarinen, Kia Kautonen, Kimmo Nurmio, Anna Strandell

Suomen ympäristökeskus
Finnish Environment Institute

Eri palveluiden maantieteellinen saavutettavuus, matka-aika henkilöautolla



Terveyspalvelut, matka-aika lähimpään toimipisteeseen maaseutualueilla



Maaseutu-ulottuvuuksia



TUTKIMUSRAPORTTI

VTT-R-00103-25



Maaseudun energia- ja liikenneköyhyys ilmiönä

Kirjoittajat: Jenni Vestinen, Heli Siirilä, Suvisanna Correia



Hyvä elämä maaseutu-
kunnissa – osallisuuden ja
yhteiskehittämisen avaamia
näköaloja kestävään hyvinvointiin ja
kuntien älykkääseen sopeutumiseen



Mari Kattilakoski, Kaisa Kervinen,
Virpi Harilahti-Juola & Päivi Kurikka



Maa- ja metsätalous-
ministeriö

Miten huomioida
monipaikkainen elämä
terveyspalvelujen
järjestämisessä?

thl

PÄÄTÖSTEN TUEKSI 1/2020

HANKKEEN TAVOITTEET

Monipaikkaisella asumisella tarkoitetaan ihmisten ajanvieron jakautumista useamman kuin yhden asuinpaikan välillä. Monipaikkaisuuden syitä ovat esimerkiksi työssäkäynti tai opiskelu eri paikkakunnalla, vapaa-ajan asuminen, avioerotilanteisiin liittyvä vuoroasuminen tai muut perherakenteeseen ja parisuhteeseen liittyvät järjestelyt. Tutkitusti suurin monipaikkaisien aikuisten ryhmä ovat maaseudun vanha-aian aikuiset.

MARI KATTILAKOSKI,
KAISA KERVINEN,
VIRPI HARILAHTI-JUOLA
TÄDÄ LUKKA!

**Polkuja tulevaisuuden
kansalaistoimintaan**

NÄKÖKULMIA OSALLISUUDEN JA
KANSALAISTOIMINNAN VAHVISTAMISEEN
MAASEUDUILLA

MAA- JA METSÄTALOUSMINISTERIÖN JULKAISUJA 2024:25

Kaupunki- ja maaseutuluokituksella selkeyttä kontekstiin

Kuntarajoihin perustuvat luokitukset tunnistettu ongelmallisiksi Suomen kuntien suuren koon vuoksi. Kunnan alueella on usein sekä kaupunkimaisia että maaseutumaisia alueita. **Maaseutualueet toimivat eri tavalla kuin kaupungit**, johtuen muun muassa maantieteeseen, elinkeinorakenteeseen, infrastruktuuriin, sosioekonomisiin eroihin sekä kulttuuriin liittyvistä tekijöistä.

Esimerkiksi 0-19-vuotiaiden lasten ja nuorten määrä koko maassa ja kansallisen kaupunki-maaseutu-luokituksen kuntapohjaisella aluejaolla.

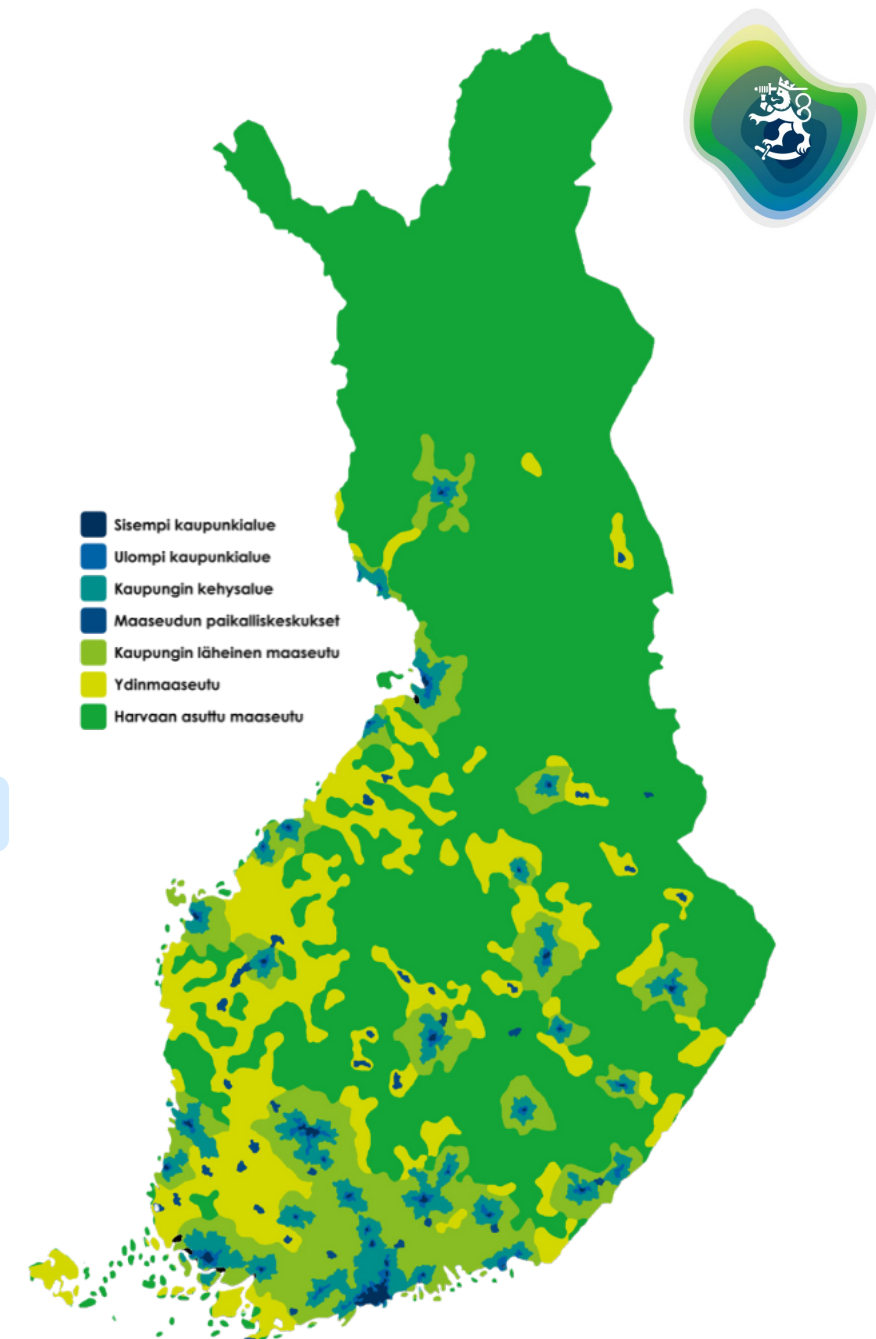
Koko maassa 1 147 037 hlöä (100 %)

Kaupunkimaisilla alueilla 834 945 hlöä (72,8 %)

Kaupungin läheinen maaseutu 128 887 hlöä (11,2 %)

Ydinmaaseudulla 133 904 hlöä (11,7 %)

Harvaan asuttu maaseutu 49 301 hlöä (4,3 %)





Havainnot kansalais- ja vapaaehtoistoiminnasta

- Väestömäärään suhteutettuna Suomen maaseutumaisilla alueilla on kaupunkeja enemmän järjestöjä.
- Väestömäärään suhteutettuna niitä on erityisen paljon sellaisissa *harvaan asutun ja ydinmaaseudun kunnissa, joiden väestö on keskimääräistä heikommassa sosioekonomisessa asemassa* (esim. työttömyys- tai pienituloisuusasteella mitattuna).
- Maantieteellisesti tarkasteltuna, kolmas sektori keskittyy (suhteellisesti) eniten maaseutumaisille alueille, *joissa on (suhteellisesti mitattuna) korkea kysyntä niiden tarjoamille palveluilla*. Vähemmän julkisia ja yksityisiä palveluja tarjolla, saatavissa ja saavutettavissa. Vapaaehtoisesti hoidettava.
- Kolmannen sektorin toimintaa tukevat paikalliset resurssit ovat maaseutumaisilla alueilla yleisesti Suomen keskiarvoa matalammat. Nämä ovat esim. väestön mediaanitulot, yritysten liikevaihto tai kuntien myöntämät avustukset. Myös väestön korkeampi keski-ikä ja huoltosuhde vaikuttaa.
- **Yhtälön epätasapaino**, korkea kysyntä suhteessa mataliin paikallisiin resursseihin, korostaa kansallisen ja EU-rahoituksen tarvetta ja merkitystä maaseutumaisten alueiden kansalaistoiminnan jatkuvuuden sekä laajemmin hyvinvoinnin varmistamiseksi eri maaseutualueilla (TOTAL-hanke, vrt. RAVIT-hanke, SOMA-hanke ym.).

• Toimijat pelastustoimen tehtävillä alueluokittain.

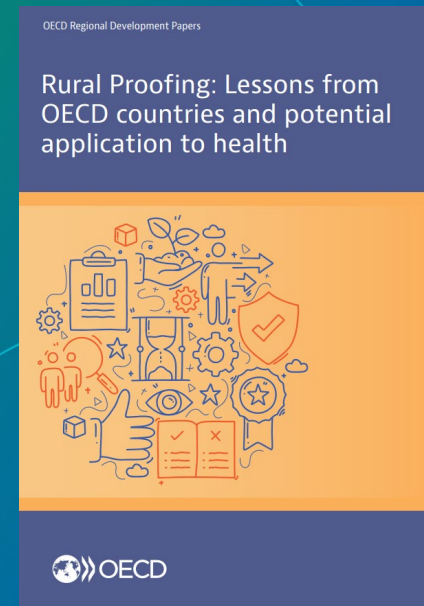
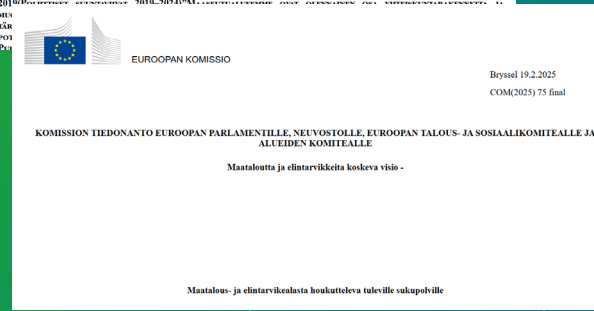
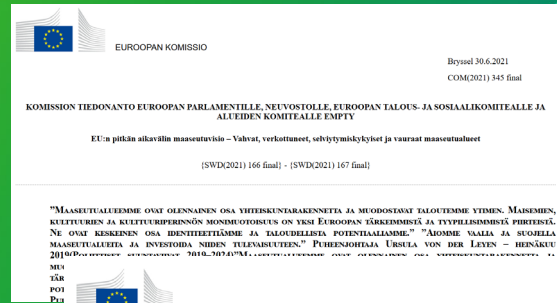
	Harvaan asuttu maaseutu	Ydinmaaseutu	Maaseudun paikalliskeskukset	Kaupungin läheinen maaseutu
Päätoimiset	6 %	10 %	48 %	18 %
Palokuntalaiset itsenäisesti	24 %	29 %	7 %	38 %
Palokuntalaiset/päätoimiset samassa yksikössä	31 %	39 %	26 %	10 %
Palokuntalaiset ja päätoimiset yhteistehtävällä	37 %	21 %	19 %	32 %
Palokuntalaiset yht.	92 %	89 %	52 %	81 %

	Kaupungin kehysalue	Ulompi kaupunkialue	Sisempi kaupunkialue
Päätoimiset	55 %	77 %	89 %
Palokuntalaiset itsenäisesti	16 %	3 %	1 %
Palokuntalaiset/päätoimiset samassa yksikössä	5 %	5 %	3 %
Palokuntalaiset ja päätoimiset yhteistehtävällä	23 %	12 %	6 %
Palokuntalaiset yht.	44 %	20 %	10 %

Lähteet: TOTAL-hanke/UEF ja Kauppinen 2022 (taulukko)



Maantieteellinen ja siihen kytkeytyvät maaseutu-ulottuvuudet ovat tärkeä tunnistaa ja huomioida hyvinvointia, osallisuutta ja laajemmin sosiaalista kestävyyttä mittaavissa kansallisissa ja alueellisissa tilastoissa sekä arvioinneissa.





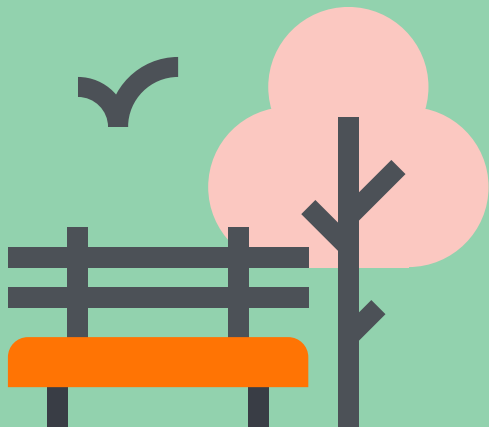
**Valtioneuvoston maaseutupoliittinen
selonteko valmistelussa (MMM012:00/2024).**

**Valmistellaan laajassa poikkihallinnollisessa
yhteistyössä, MANEn tuella ja laajasti
sidosryhmiä osallistaen.**



Mahdollisuuksia EU:n maaseuturahastosta

EU:n maaseuturahoitusta voivat hakea yhteisöt,
kuten kunnat, yhdistykset ja järjestöt



maaseutu.fi



Esimerkkejä toimenpiteistä

- **Yritysrahoitus ja kehittämisrahoitus: 521 miljoonaa euroa**
 - Hyvinvointia tukevia kehittämishankkeita on rahoitettu rahoituskauden alusta (2023-) 19,5 miljoonalla eurolla.
- **Maaseudun ja palveluiden kehittäminen:** Lisätään maaseutualueiden elinvoimaisuutta ja kestävyyttä.
- Parannetaan maaseudun palvelujen saatavuutta ja saavutettavuutta, lisätään asuinympäristön ekologisuutta ja turvallisuutta, parannetaan maaseudun infrastruktuuria sekä kehitetään yhteisöllisyyttä, osallisuutta sekä liikkumisen ja harrastamisen mahdollisuuksia.
- **Leader-toiminta** on yhteisölähtöistä paikallista kehittämistä, jonka tavoitteena on maaseudun elinvoimaisuuden lisääminen. Suomessa on 53 Leader-ryhmää.
- Jokainen ryhmä on laatinut omalle seudulle paikallisen kehittämisstrategian, ja ne toteuttavat strategiaansa rahoittamalla sen mukaisia toimia yhteisöille ja yrittäjille. Rahoituksesta päätetään kolmikantaisesti.



Elinkeino-, liikenne- ja ympäristökeskus
Närings-, trafik- och miljöcentralen



Leader-ryhmien käytössä on

230 miljoonaa euroa

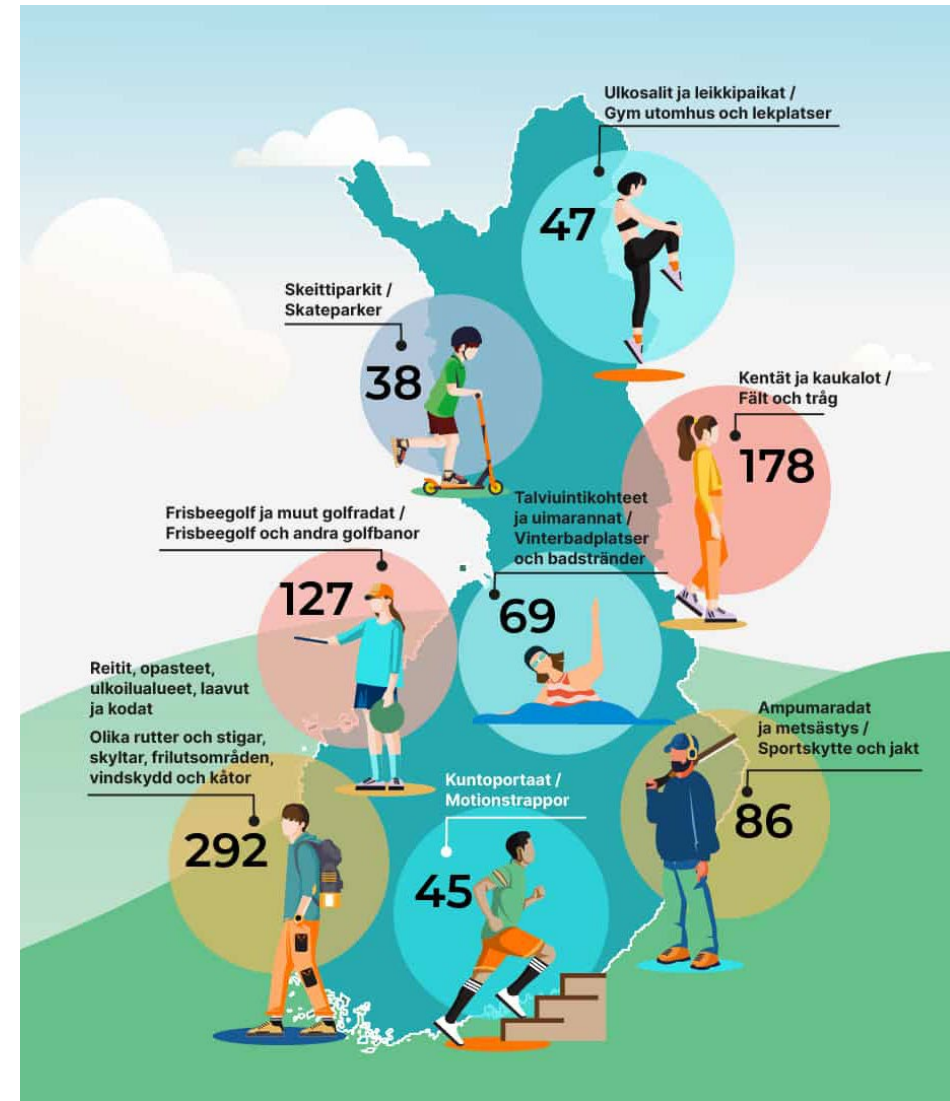
julkista rahaa entistään paremman maaseudun kehittämiseen vuosina 2023-2027.

Lisäksi hankkeissa on mukana merkittävä määrä yksityistä rahoitusta ja talkootyötä.



Liikkuminen ja liikunnallinen elämäntapa

- Hyödynnetään liikunnan ja liikkumisen mahdollisuudet mielenterveyden edistämässä levittämällä ja kehittämällä liikunnallisia menetelmiä ja työkaluja sekä vahvistamalla eri alojen ammattilaisten osaamista niiden käytössä.
- [Lisää liikettä ja toimintakykyä maaseudulle - Maaseutu.fi](#)



Miten rahoitusta haetaan?

1. [Katso voitko saada tuke karttasovelluksen avulla Ruokaviraston sivuilta.](#) Tutustu myös lisätietoihin maaseutu.fi –sivuilla.

2. Kysy lisää EU:n maaseuturahoituksen mahdollisuuksista [oman alueesi](#) ELY-keskuksesta tai Leader-ryhmästä ja esitä ideasti!

3. [Tee hakemuksesi sähköisesti Hyrrä-palvelussa.](#)

Voimmeko saada rahoitusta kehittämishankkeeseen? ▼

Miten haemme rahoitusta? ▼

Keneltä voimme kysyä neuvoa? ▼





KIITOKSET!

maaseutu.fi



Euroopan unionin
rahoittama

