

Kotona asumisen teknologiat ikäihmisille (KATI) 2021-2023

Ohjelma ja hankeopas

Työryhmä:

Heidi Anttila, Katja Pulli, Elli Alarotu, Anja Noro, Sari Kehusmaa, Timo Sinervo, Minna-Liisa Luoma, THL

Marketta Niemelä, Jaakko Lähteenmäki, VTT

Terveyden ja hyvinvoinnin laitos
Institutet för hälsa och välfärd
Finnish Institute for Health and Welfare

PL / PB / P.O. Box 30 • FI-00271 Helsinki, Finland

Puh/tel +358 29 524 6000

www.thl.fi

Sisällys

Saatteeksi.....	3
Osa I. Kotona asumisen teknologiat ikäihmisille 2021-2023 ohjelma.....	4
1 Miksi teknologioita otetaan käyttöön Kotona asumisen teknologiat ikäihmisille (KATI) -ohjelmassa?.....	4
2 Ohjelman tavoitteet.....	4
2.1 Tavoitteet.....	5
2.2 Tavoitteisiin pyritään sote-alueiden hankkeissa.....	5
2.3 Hankkeiden luonne.....	6
3 Ohjelman lopputulokset ja hyödyt.....	6
4 Ohjelman valtakunnallinen toimeenpano-organisaatio.....	7
5 Ohjelman liityntäpinnat.....	8
6 THL tukee ohjelman toimeenpanoa ja vastaa arvioinnista.....	8
7 Ohjelman viestintä.....	9
Osa II. Kotona asumisen teknologiat ikäihmisille 2021-2022 hankeopas.....	9
1 Sosiaali- ja terveysministeriön valtionavustushaku kunnille ja kuntayhtymille kotona asumisen toimintamallien ja palveluiden uudistamiseen teknologiaa hyödyntämällä.....	9
1.1 Käyttötarkoitus ja tausta.....	9
1.2 Valtionavustuksen määrä ja käyttöaika.....	10
1.3 Valtionavustuksen hakeminen.....	10
1.4 Vaatimukset KATI-ohjelmasta rahoitettaville hankkeille.....	11
1.5 Rajapinnat muihin hankkeisiin.....	12
2 Valtionavustuksen myöntämisen edellytykset.....	14
2.1 Hakemuksen arviointikriteerit.....	14
3 Tukea hankkeiden valmisteluun ja toimeenpanoon.....	15
3.1 Valmistelun tuki.....	15
3.2 Hankkeiden toimeenpanon tuki.....	16
3.3 Tukea Lounais-Suomen aluehallintovirastolta.....	18
4 Ohjelman ja hankkeiden arviointi.....	18
4.1 Toimintamallin kuvaus.....	18
4.2 Hyvinvointivaikutusten arviointi.....	18
4.3 Henkilöstövaikutusten arviointi.....	19
4.4 Kustannusten arviointi.....	19
4.5 Teknologiaratkaisujen arviointi.....	20
Lähteet.....	20

Saatteeksi

KATI-ohjelma toteuttaa pääministeri Sanna Marinin hallitusohjelman ”Osallistava ja osaava Suomi – sosiaalisesti, taloudellisesti ja ekologisesti kestävä yhteiskunta” strategisen osa-alueen ”Oikeudenmukainen, yhdenvertainen ja mukaan ottava Suomi” tavoitteita. Osa-alueen tavoitteen 3 ”Ikäystävällisyyden edistäminen” keinoina mainitaan mm. seuraavaa:

- Palautetaan luottamus vanhuspalveluiden laatuun, oikea-aikaisuuteen ja saatavuuteen. Tiekartan mukainen käytännössä todentuva resurssien lisäys ja toimintatapojen kehittäminen toteutetaan suunnitellusti ja varmistaen oikea kohdentuminen.
- Suurin osa ikäihmisistä asuu kotona. Ympäri vuorokautisen hoivan rinnalla vahvistetaan kotihoidon resursseja ja laatua. Kehitetään omaishoitoa.
- Resurssien vahvistamisen ja lain päivittämisen lisäksi palvelujärjestelmää tulee kehittää. Henkilöstön osaamisesta ja jaksamisesta huolehtiminen, uudistuvat tavat toteuttaa palvelut, tavoitteellinen henkilöstöpolitiikka ja toimintakulttuurien integraatio ovat keskeisiä tekijöitä haettaessa ratkaisuja tämän päivän ja tulevaisuuden haasteisiin.
- Otetaan käyttöön uusia työtapoja ja teknologiaa. Varmistetaan vanhuspalveluiden hyvä johtaminen. Lisätään hoiva-alan houkuttelevuutta sekä henkilökunnan saatavuutta ja osaamista.

STM on käynnistänyt vuonna 2018 Hyvinvoinnin tekoäly ja robotiikka (Hyteairo) -ohjelman, joka kokoaa yhteen ja koordinoi alan kehitystä. Ohjelman osana VTT ja THL ovat valmistelleet kansallista toimintamallia ja tietojärjestelmäkokonaisuutta (KATI-malli, Lähteenmäki ym. 2020) tukemaan kotona asumisen teknologian, ml. tekoäly- ja robotiikkaratkaisut, laajaa pilotointia, käyttöönottoa ja vaikuttavuuden arviointia yhteistyössä sote-toimijoiden kanssa. Ohjelmassa on valmisteltu myös toimintamallia kansalliseen teknologian hyväksyntä- ja suositustenmenettelyyn ja Digi-HTA-työkalua sovellusten ja teknologioiden arviointiin (Haverinen ym. 2019).

Kotona asumisen teknologia ikäihmisille eli KATI-ohjelma toteuttaa Hyteairon kotona asumisen osa-alueen toimenpiteitä ja on samalla osa Ikäohjelmaa. KATI-ohjelma edistää kotona asumisen toimintamallien ja palveluiden kehittämistä ja uudistamista teknologiaa hyödyntämällä. Erilaisilla teknologiaratkaisuilla voidaan tukea itsenäistä asumista, kotihoitoa ja muita kotiin tuotavia palveluita. Teknologia voi edesauttaa ikääntyvien henkilöiden toimintakyvyn ylläpitämistä ja sairauksien ennaltaehkäisemistä, sote-ammattilaisten työhyvinvoinnin ylläpitämistä ja kuormituksen vähentämistä sekä sosiaali- ja terveyspalveluiden kustannusten hillitsemistä. Ohjelma painottaa yhteiskehittämistä, loppukäyttäjien mukaan ottamista teknologiaratkaisujen arviointiin ja ratkaisujen eettisyyttä.

Osa I. Kotona asumisen teknologiat ikäihmisille 2021-2023 ohjelma

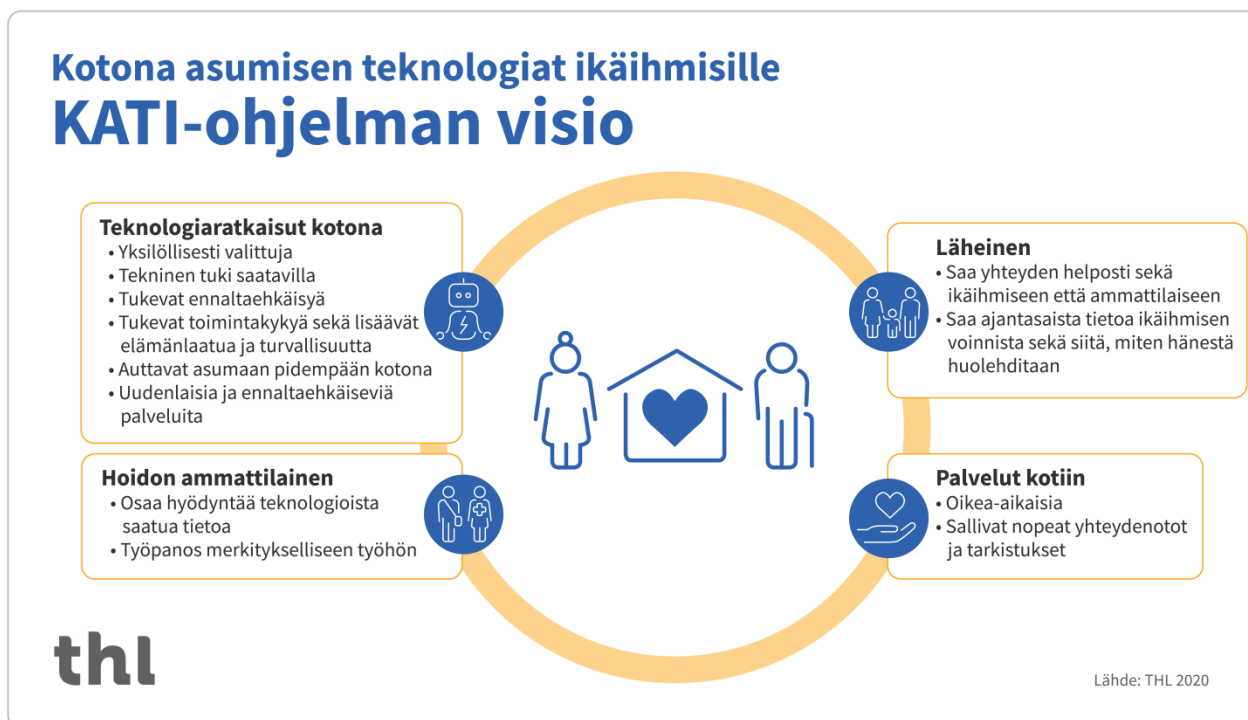
1 Miksi teknologioita otetaan käyttöön Kotona asumisen teknologiat ikäihmisille (KATI) -ohjelmassa?

Teknologian hyödyntäminen kotona asumisessa ja kotiin tuotavissa palveluissa on osa sosiaali- ja terveystieteiden uudistamista, joka on välttämätöntä kustannusten nousun hillitsemiseksi. Kustannusten ennakoitaan tulevina vuosina kasvavan väestön ikääntymisen seurauksena. Palvelujen integraation, yhteentoimivuuden tai yhteistyössä tehtävien palvelujen kehittämisen voidaan katsoa olevan monista hyvistä kokeiluista ja toimivista osakokonaisuuksista huolimatta vielä alkutaipaleella.

Sosiaali- ja terveysministeriö (STM) yhdessä Terveystieteiden ja hyvinvoinnin laitoksen (THL) kanssa vastaa KATI-ohjelman johtamisesta. Kansallisella ohjauksella halutaan varmistaa, että tulevaisuudessa ikäihmisten kotona asumisen tukena on käytössä vaikuttavia ja kansallisesti yhtenäisiä, ikäihmisten ja hänen läheisenä tarpeisiin vastaavia, integroituneita toimintamalleja, joissa teknologiat ovat osa palveluekosysteemiä. Toimintamallin keskeinen sisältö on kuvattu yleisellä tasolla KATI-toimintamallissa (Lähteenmäki ym 2020). Tätä mallia sovelletaan hankekonsortioissa ja otetaan käyttöön kunkin alueen tarpeiden mukaisesti.

2 Ohjelman tavoitteet

KATI-ohjelmalla rakennetaan kestävä, asiakaslähtöistä ja osallistavaa kansallista toimintamallia teknologian ja digitaalisten ratkaisujen täysimääräiseksi hyödyntämiseksi ikäihmisten ja muiden tukea tarvitsevien itsenäisessä kotona asumisessa, kotiin tuotavissa palveluissa ja kotihoidossa (kuva 1).



Kuva 1. Kati-ohjelman visio.

2.1 Tavoitteet

KATI-ohjelmalla on viisi tavoitetta:

Tavoite 1. Kotona asumisen toimintamalleja ja palveluita uudistetaan hyödyntämällä teknologiaa kotona asuvan henkilön toimintakyvyn ja hyvinvoinnin ylläpitämiseksi, itsenäisen ja turvallisen asumisen tukemiseksi, kotiin tuotavien palvelujen edistämiseksi ja kotihoidon henkilöstön työhyvinvoinnin lisäämiseksi ja kuormituksen vähentämiseksi

Tavoite 2. Uusia teknologioita kehitetään yhdessä, pilotoidaan ja otetaan käyttöön sote-alueilla systemaattisesti ja kansallisesti koordinoidusti

Tavoite 3. Uusien teknologioiden käyttöönotto ja käyttö tuottaa positiivisia hyvinvointivaikutuksia ja sote-henkilöstövaikutuksia sekä sote-kustannuksia hillitseviä vaikutuksia

Tavoite 4. Uusien teknologioiden käyttöönotto ja käyttö tuottaa positiivisia vaikutuksia Suomen yritys-, innovaatio- ja liiketoimintakentällä, mukaan luettuna kansainvälinen toiminta

Tavoite 5. Uusi kansallisen koordinaation toimintamalli tukee sote-toimijoiden ja yritysten yhteistyötä teknologioiden pilotoinnissa ja käyttöönotossa

Ohjelman taustalla ovat Hyteairo-ohjelman tavoitteet:

- nopeuttaa tekoälyn ja robotiikan (AiRo) hyödyntämistä hyvinvointialan palveluissa ja toimintaprosesseissa
- selvittää esteitä ja luoda edellytyksiä tekoälyn ja robotiikan kehittämiseksi ja käytölle hyvinvointialalla
- edistää alan AiRo-teknologioiden liiketoimintaa Suomessa ja vientiä
- tukea tekoälyn ja robotiikan ihmislähtöistä ja eettistä soveltamista

Ja erityisesti Hyteairo-ohjelman Kotona asumisen toimenpiteen tavoitteet:

- Tekoäly ja robotiikka tarjoavat lukuisia uusia mahdollisuuksia toteuttaa kotona asumista kunkin ihmisen haluamalla tavalla
- Uudet mahdollisuudet tukevat itsenäistä elämää sekä ammattilaisten työtä ja niiden käyttöönoton hillitsee sosiaali- ja terveystieteiden kasvua.
- Kootaan samaan kokeiluympäristöön eri alojen robotti- ja tekoälyratkaisuja, jotka tukevat ikäihmisten kotona asumista helpokäyttöisenä ja yhteensopivana kokonaisuutena.

2.2 Tavoitteisiin pyritään sote-alueiden hankkeilla

KATI-ohjelman tavoitteisiin pyritään vastaamaan sote-alueiden kotona asumisen teknologian käyttöönottohankkeilla, joiden kautta valmistellaan kansallisella tasolla täysimääräistä teknologian hyödyntämistä kotona asumisessa kansallisen KATI-toimintamalli- ja tietojärjestelmäehdotuksen mukaisesti (Lähteenmäki ym. 2020):

- Itsenäistä asumista tuetaan ennaltaehkäisevästi esimerkiksi sisällyttämällä neuvontapalveluihin ja asiakasohjaukseen teknologian tarpeen, hyödyntämisen ja soveltuvuuden arviointi sekä teknologian valintaan ja käyttöön liittyvää opastusta ja tukea asiakkaille ja heidän läheisilleen (omaishoitajat mukaan lukien).
- Sote-alueilla otetaan käyttöön yhtenäinen kotona asumista tukeva toimintamalli, joka kattaa teknologian hyödyntämisen koko elinkaaren (neuvonta, teknologian tarpeen ja valmiuden arviointi, käyttöönotto, opastus, ylläpito, logistiikka, ongelmatilanteiden selvittäminen ja vaikutusten seuranta). (ks. KATI-toimintamalli, Lähteenmäki ym. 2020)
- Teknologian hyödyntämiseen liittyvät vastuut on määritelty kaikissa palvelun elinkaaren vaiheissa.
- Kotona asumista tukeva teknologia (sovellukset, laitteet ja järjestelmät) on kattavasti käytettävissä sote-alueilla perustuen kansalliseen ohjeistukseen ts. KATI-mallin mukaiseen toimintaan (Lähteenmäki ym. 2020).
- Tietojärjestelmät ja kotona käytettävä teknologia toimivat yhteen ja tieto siirtyy kansainvälisiin standardeihin perustuvien rajapintojen yli. Rajapintamäärittelyä täydennetään tarpeen mukaan kansallisilla laajennuksilla.
- Kansallisia sähköisiä palveluja ja tietojärjestelmiä hyödynnetään mahdollisimman laajasti, linjassa kansallisen sote-kokonaisarkkitehtuurikehyksen kanssa.
- Kotona käytettävän teknologian tuottama tieto tuodaan, asiakkaan tai läheisen luvalla, ammattilaisen olottuville ja hyödynnetään asiakkaan asioiden hoitamisessa ja potilaan hoidossa. Lisäksi tietoa hyödynnetään tietoaltaiden kautta johtamisessa, päätöksenteossa, vaikuttavuuden seurannassa, prosessien jatkuvassa kehittämisessä ja palvelutarpeen ennakoinnissa.

2.3 Hankkeiden luonne

Ohjelma tavoittelee laajoja useamman kunnan hankkeita, joissa yhteistyöllä pyritään maakuntien käytäntöjen yhdenmukaistamiseen ja maakunnallisiin ratkaisuihin. Kunnat ja maakunnat voivat tehdä yhteistyötä teknologiaratkaisujen valinnassa ja käyttöönoton suunnittelussa.

Yhteistyötä toivotaan myös vaikutusarvioinnissa, jotta saataisiin syntymään riittävän laajoja arviointiasetelmia. Yksittäisten haastavien teknologioiden, kuten robotiikan kohdalla myös pienimuotoisempi tai tapaustutkimus-tyyppinen arviointi hyväksytään.

3 Ohjelman lopputulokset ja hyödyt

KATI-ohjelman lopputulokset ja hyödyt ovat laajemmin hyödynnettävissä eri tavoin ja kaikkien käytettävissä. Tuloksia voidaan hyödyntää muissa tutkimushankkeissa tai niille voidaan löytää käytännön sovellutuksia niin julkishallinnossa kuin yksityiselläkin puolella.

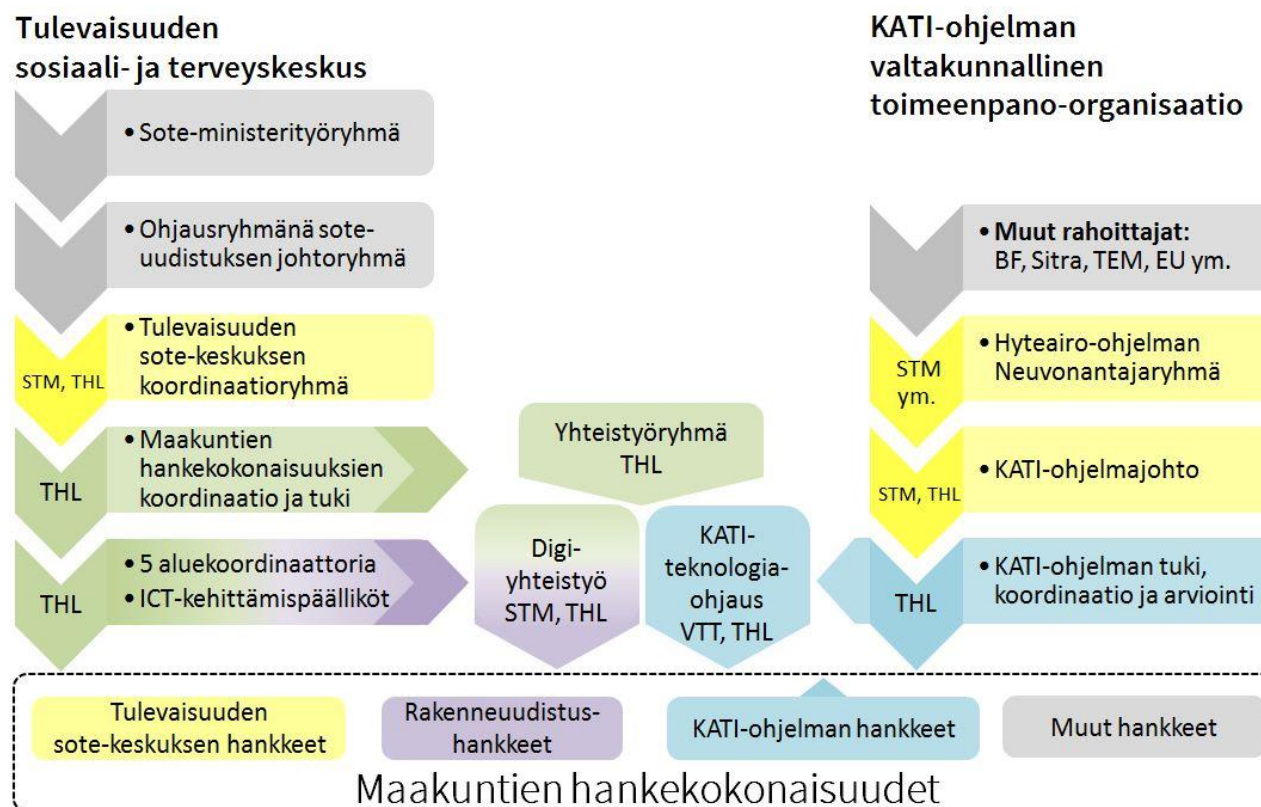
KATI-ohjelman lopputuloksena syntyy:

1. Koordinaation rahoitus- ja toimintamalli kansalliseen käyttöön
2. KATI-ohjelmassa rahoitettavissa hankkeissa kehitetyt toimintamallit kaikkien käyttöön
3. Analyysit KATI-ohjelmassa rahoitettavissa hankkeissa käyttöötettujen teknologioiden vaikutuksista kaikkien käyttöön

4 Ohjelman valtakunnallinen toimeenpano-organisaatio

Kotona asumisen teknologiat ikäihmisillä (KATI) -ohjelma on osa Hyteairo-ohjelmaa ja sen ohjausryhmänä toimii Hyteairon neuvonantajaryhmä, jonka alaisuudessa KATI-ohjelman hankejohto ja hanketoimisto toimivat. KATI-ohjelma täydentää valtakunnallista tulevaisuuden sote-keskus -ohjelmaa ja sitä tukeva rakenne on THL-yhteistyöryhmä, jonka sisällä toimii myös digiyhteistyöryhmä. Teknologiayhteistyöryhmä tukee yhteistyötä alueiden teknologiakoordinaattoreiden ja muiden rahoittajien kanssa (kuva 2).

Ohjelmajohton tehtävänä on KATI-ohjelman toteutuksen ja arvioinnin seuranta ja ohjaus. Ohjelmajohto ohjaa ohjelman valtakunnallista ja alueellista toimeenpanoa ja varmistaa, että sen toimeenpanossa huomioidaan kansalliset strategiset linjaukset. Tavoitteena on edistää valtionhallinnon ja alueiden välistä yhteistyötä sekä kotona asumisen ja kotihoidon teknologioiden vaikuttavaa käyttöä osana muissa hankkeissa kehitettävää sosiaali- ja terveydenhuollon toiminnallista integraatiota (tulevaisuuden sosiaali- ja terveyskeskus) sekä digitaalisia palveluita (rakenneuudistushankkeet).



Kuva 2. Kotona asumisen teknologiat ikäihmisillä (KATI) -ohjelman valtakunnallinen toimeenpano-organisaatio ja suhde tulevaisuuden sote-keskus -ohjelman toimeenpano-organisaatioon, rakenneuudistushankkeisiin ja muiden rahoittajien hankkeisiin, joissa kehitetään kotona asumisen teknologioita.

5 Ohjelman liityntäpinnat

Liityntäpintoja sekä THL:n tehtäviin että muuhun kansalliseen ja kansainväliseen toimintaan on tunnustettu ja niitä täydennetään ohjelman aikana (ks. liitetaulukot 1 ja 2). Liityntäpinoilla tehtävän yhteistyön ja toimeenpanon tuen muotoja yhteensovitetaan osana yhteistyöryhmän, teknologiaohjauksen ja digiyhteistyön toimintaa.

6 THL tukee ohjelman toimeenpanoa ja vastaa arvioinnista

STM:n ja THL:n välisen sopimuksen mukaisesti toimeenpanon tuen ja arvioinnin kokonaisuus toteutetaan THL:ssa ohjelman keston ajan. Ohjelmakausi kestää 1.9.2020-30.6.2023.

Toimeenpanon tuen tavoitteena on, että

- hankkeet tukevat ohjelman tavoitteita ja ovat sisällöllisesti valtionavustushaun ehtojen mukaisia,
- hankkeet etenevät aikataulussa ja tavoitteiden mukaisesti,
- kankkeissa käyttöönotettavat toimintamallit ovat vaikuttavia ja edistävät KATI-toimintamalliin perustuvien konseptien rakentumista alueellisten tarpeiden pohjalta,
- hanketoimijoilla on ohjelmakauden ajan käytössään tarvittava asiantuntijatuki ja tieto kansallisen tason linjauksista hankkeiden menestykselliseen loppuunsaattamiseen ja
- hankkeilla on riittävä tiedonvaihto ja yhteistyö, jossa jaetaan kokemuksia, tietoa ja tuloksia säännöllisesti.

THL:n toimeenpanon tuen ja arvioinnin tehtävät:

1. THL osallistuu KATI-ohjelman ohjausryhmään ja toimii sen sihteeristönä.
2. THL vastaa yhdessä VTT:n kanssa ohjelmaan kuuluvien maakunnallisten valtionavustushankkeiden hanketuesta:
 - alueellisten hankkeiden valmistelun tuesta
 - alueellisten hankkeiden toimeenpanon tuesta
 - alueellisten hankkeiden seurannan koonnista ja raportoinnista sosiaali- ja terveysministeriön hankesalkku -palveluun.VTT:n rooli on vastata valmistelun ja toimeenpanon teknologiaohjauksesta.
3. THL vastaa yhteistyössä VTT:n kanssa alueellisten valtionavustushankkeiden
 - hankeoppaan ja hankehakemusten arviointiohjeen laatimisesta
 - alueellisten valtionavustushankkeiden hakemusten arvioinnista.VTT:n rooli on vastata hakemusten arvioinnista teknologiaratkaisujen osalta.
4. THL vastaa yhteistyössä STM:n kanssa sidosryhmäyhteistyöstä
 - antamalla asiantuntijatukea alueelliselle hankeorganisaatiolle alueellisten tilaisuuksien toteuttamisessa
 - toteuttamalla kansallisia tilaisuuksia ja antamalla asiantuntijatukea kansallisiin tilaisuuksiin.
5. THL osallistuu tulevaisuuden sosiaali- ja terveyskeskus -ohjelman yhteistyöryhmään, jolla tuetaan tiedonkulkua ja -vaihtoa sekä yhteistyötä laitoksen asiantuntijoiden tehtävien, sekä tämän ohjelman, tulevaisuuden sosiaali- ja terveyskeskus -ohjelman ja muiden ohjelmien toimeenpanon välillä.
6. THL vastaa yhteistyössä STM:n kanssa ohjelman seurannasta ja arvioinnista.

7. THL toteuttaa yhdessä VTT:n kanssa KATI-ohjelman ja siihen kuuluvien alueellisten valtionavustushankkeiden toteutumisen onnistumisen arvioinnin sekä teknologioiden käytön vaikutusten arvioinnin hyvinvointi-, henkilöstö- ja talousvaikutusten osalta. VTT:n rooli on vastata arvioinnista teknologiaratkaisujen osalta.
8. THL koordinoi sosiaali- ja terveydenhuollon pilotointiympäristöjen kehittämistoiminnan yhteistyötä kansallisesti sekä valmistelee yhteistyössä hanketoimijoiden kanssa jatkuvaluontoisen kansallisen pilotointiympäristöjen tuen toimintamallin ja sen elinkaari- ja rahoitussuunnitelman.
9. THL suunnittelee ja toteuttaa viestintää.
 - Tukee sidosryhmäyhteistyötä sopimuksessa määriteltyjen tehtävien ja ohjelman tavoitteiden mukaisesti.
 - THL vastaa ohjelman kansallisesta viestinnästä ja tukee alueiden hankeviestintää
10. THL vastaa erikseen sovittavien erillisselvitysten ja vastaavien toteuttamisesta erikseen sovittavalla tavalla. Yli yhden henkilötyöviikon työpanosta edellyttävistä toimeksiannoista laaditaan erillinen, kirjallinen toimeksianto.
11. THL vastaa hankintasopimuksesta VTT:n kanssa sekä alihankintasopimuksista muiden mahdollisten palveluntuottajien kanssa.

7 Ohjelman viestintä

THL vastaa KATI-ohjelman kansallisesta viestinnästä. Osana toimeenpanon tukea viestitään kansallisista linjauksista, ohjelman tavoitteista, toteutuksesta ja tuloksista sekä tuotetaan kansallista viestinnän tukimateriaalia.

KATI-ohjelmasta rahoitetut valtionavustushankkeet vastaavat omasta viestinnästään, myös hankkeiden kansalaisviestinnästä.

Osa II. Kotona asumisen teknologiat ikäihmisille 2021-2022 hankeopas

1 Sosiaali- ja terveysministeriön valtionavustushaku kunnille ja kuntayhtymille iäkkäiden ihmisten kotona asumisen ja kotihoidon toimintamallien uudistamiseen teknologian avulla

1.1 Käyttötarkoitus ja tausta

STM linjaa ja tukee kotona asumisen toimintamallien ja palveluiden uudistamista teknologiaa hyödyntämällä KATI-ohjelman ja siihen liittyvän valtionavustushaun kautta. Ohjelmakausi kestää 30.6.2023 asti ja sen aikana tavoitteena on luoda pysyvä malli iäkkäiden ihmisten teknologiatuetun kotona asumisen kehittämiseen.

Tässä hankeoppaassa kerrotaan Kotona asumisen teknologiat ikäihmisille (KATI) -ohjelman mukaisesti myönnettävän valtionavustuksen käyttötarkoituksesta sekä periaatteista ja käytännöistä, joita noudatetaan avustuksen hakemisessa ja myöntämisessä sekä THL:n ja VTT:n tarjoamasta tuesta hankevalmistelussa. Avustus päätöksessä annetaan ohjeet, jota noudatetaan

hankkeiden hallinnoinnissa, toteuttamisessa, arvioinnissa ja raportoinnissa. Niiltä osin kuin hankeopas ja avustuspäätös ovat keskenään ristiriitaisia, avustuspäätös on aina ensisijainen.

Tämä avustus on kohdennettu tiettyihin määriteltyihin sisältöihin, jotka on eritelty kohdassa 1.4 (Vaatimukset KATI-ohjelmasta rahoitettaville hankkeille), mutta muilla hankkeilla on tässä erillishaussa tehtävään työhön rajapintoja, joita on eritelty kohdassa 1.5 (Rajapinnat muihin hankkeisiin). Rajapinnat on tuotava esiin hakemuksissa.

1.2 Valtionavustuksen määrä ja käyttöaika

KATI-ohjelmaa toteutetaan alueellisilla kotona asumisen teknologian käyttöönottohankkeilla, joita rahoitetaan valtionavustuksilla vuosina 2021–2022. Vuonna 2020 jaettavissa oleva hankerahoituksen enimmäismäärä on kuusi miljoonaa euroa.

Valtionavustus jaetaan ohjelman linjausten mukaiseen toimintaan ja valtionavustuslaissa (688/2001) sekä sosiaali- ja terveydenhuollon kehittämishankkeista annetussa valtioneuvoston asetuksessa (13/2020) määritellyin kriteerein. Kyseessä on kaksivuotinen siirtomääräraha vuosille 2021–2022.

Avustukset myönnetään valtion talousarvion puitteissa. Ohjelman rahoitus muodostuu valtion talousarvion momentilta 33.60.39.04 (Kotihoidon resurssien riittävyys ja omaishoidon kehittäminen) ohjelman toteuttamiseksi tehtyihin varauksiin.

KATI-ohjelmasta rahoitetuilta hankkeilta edellytetään 50 % omarahoitusosuus. Avustuksella voidaan kattaa 50 % avustetun toiminnan hyväksyttävistä kuluista. Työpanos otetaan huomioon omarahoitusosuudessa. Mikäli hankkeelle aiotaan hakea tai siihen kohdistuu rahoitusta toiselta julkiselta tai yksityiseltä taholta, tulee se ilmoittaa hankehakemuksessa.

1.3 Valtionavustuksen hakeminen

Avustusta haetaan konsortion yhteiselle hankkeelle. Konsortiossa voi olla kuntia tai kuntayhtymiä ja yleishyödyllisiä yhteisöjä yhdestä tai useammasta maakunnasta.

Valtionavustuksen hakijana voi olla kunta tai kuntayhtymä. Valtionavustus myönnetään hakijalle, joka voi siirtää eli delegoida avustusta hankkeen toteuttamiseen muille konsortion kunnille, kuntayhtymille tai yleishyödyllisille yhteisöille, jos tämä on sallittu avustuspäätöksessä.

Valtionavustusta haetaan Kotona asumisen teknologiat ikäihmisille (KATI) -ohjelman mukaiseen kehittämistyöhön kerralla kahdeksi vuodeksi eli vuosille 2021–2022.

Hakuaika alkaa 1.10.2020 ja päättyy 16.11.2020 klo 16.15. Hakemus liitteineen toimitetaan sähköpostitse sosiaali- ja terveysministeriöön osoitteeseen kirjaamo@stm.fi ja samalla myös Terveyden ja hyvinvoinnin laitokseen osoitteeseen kirjaamo@thl.fi. Viestin aihekenttään tulee kirjoittaa viite ”Valtionavustushakemus VN/21008/2020”. Määräajan jälkeen saapuneita hakemuksia ei käsitellä.

Hakulomake ja sen liitteeksi vaadittavat lomakkeet löytyvät sähköisessä muodossa osoitteesta <https://stm.fi/rahoitus-ja-avustukset/valtionavustukset/kevaan-2020-valtionavustushaut>.

Hakemus sisältää seuraavat dokumentit:

- hakulomake (STM:n lomake)
- talousarviolaskelma (STM:n lomake)
- hankesuunnitelma tehtynä STM:n mallipohjalle, pituus max. 12 sivua (STM:n lomake)
- kuntasitoumuslomake (STM:n lomake, johon kootaan hankealueen kuntien ja sosiaali- ja terveyspalveluista vastaavien kuntayhtymien periaatepäätökset hankkeeseen osallistumisesta)
- allekirjoitettu yhteistyösopimus tahoilta, jotka ovat sitoutuneet hankkeen toteuttamiseen. Sopimuksen tulee sisältää kuvaus kumppanin tehtävistä hankkeessa ja talousarvio, jos avustusta on tarkoitus siirtää kumppanille (vapaamuotoinen).

1.4 Vaatimukset KATI-ohjelmasta rahoitettaville hankkeille

Kotona asumisen teknologiat ikäihmisille (KATI) -ohjelmasta rahoitettavan hankkeen tulee täyttää ohjelman kolme keskeistä sisällöllistä vaatimusta (A, B, C) sekä toteuttaa yksi tai useampia valinnaisista vaatimuksista (D), kunkin alueen tarpeet huomioiden.

Lisäksi hankkeen tulee huomioida reunaehdot kansallisista linjauksista:

- Hakemuksista tulee ilmetä, miten useamman kunnan muodostamalla alueella on tarkoitus toteuttaa KATI-toimintamallia (Lähteenmäki ym. 2020).
- Kehittämisen tulee olla kansallisen ohjauksen (sote-kokonaisarkkitehtuurin) periaatteiden ja linjausten mukaista. Hankkeissa tulee hyödyntää kansallisia, avoimia ja standardeihin perustuvia tietorakenteita ja rajapintamäärittämiä.
- Kehittäminen tulee kytkeä soveltuvilta osin SoteDigin (DigiFinlandin) Omaolo-palvelun toiminnallisuuksien ja sisältöjen laajentamiseen ja levittämiseen tai muuhun tarkoituksenmukaiseen valtakunnalliseen yhteistyöhön.

Vaatus A. Kotona asumisen teknologioiden – laitteet, sovellukset, palvelut, järjestelmät – ja niistä kerättävän datan hyödyntäminen sote-palveluissa ja kotona asuvan henkilön itsenäisessä ja turvallisessa asumisessa sekä oman toimintakyvyn ylläpitämisessä

Suositteluja pilotoitavia ja käyttöönotettavia teknologioita ja käyttötapoja ovat esimerkiksi:

- Kodin seurantateknologia ja etämonitorointi (kotiin asennettavat, puettavat ja esineisiin integroidut anturit ja analyysiratkaisut; älymittarit ja etämittaukset hyvinvointidatan keräämiseen ja seurantaan)
- Kotona asuvan henkilön omien laitteiden ja itse keräämän hyvinvointidatan liittäminen ja hyödyntäminen sote-palveluissa
- Robotiikka (fyysiset, liikkuvat robotit; sosiaaliset robotit; puettava ja etäohjattava robotiikka)
- Teknologiat turvallisen lääkehuollon varmistamiseksi
- Etäyhteys- ja virtuaalipalvelut
- Keskusteleva tekoäly
- IoT-alustat ja integraatoratkaisut, jotka mahdollistavat usean hyvinvointidatalähteen hyödyntämisen sote-palveluissa tai yhteisen näkymän dataan tai palveluihin

Vaatus B. Kotona asumisen teknologian käyttöönoton ja käytön vaikutusten arviointi yhteistyössä THL:n ja VTT:n kanssa.

Hankkeessa toteutetaan pilotoitavan tai käyttöönotettavan kotona asumisen teknologian vaikutusarviointi yhteistyössä THL:n ja VTT:n kanssa kolmesta näkökulmasta:

1. Hyvinvointivaikutukset: teknologian käyttöönoton ja käytön vaikutukset teknologian ennalta määritellyn loppukäyttäjän (esim. ikäihmisen, kotihoiton asiakkaan, läheisen) hyvinvointiin, esim. parantunut toimintakyky, elämänlaatu, terveydentila sekä vähentynyt palvelutarve
2. Henkilöstövaikutukset: teknologian käyttöönoton ja käytön vaikutukset sote-ammattilaisen (esim. kotihoitajan) työprosessiin ja työtyytyväisyyteen
3. Kustannusvaikutukset: teknologian käyttöönoton ja käytön vaikutukset sote-alueen kustannuksiin erityisesti kotona asumisen kustannusalueella, esim. kotihoiton tai muun kotona tapahtuvan hoidon suunnitellut ja toteutuneet asiakastunnit, tarvittavan henkilökunnan määrä
4. Teknologiaratkaisut: tekninen toimivuus ja käyttökelpoisuus, yhteentoimivuus, käyttöönotettavuus, hyödyntämisen tuki ja laajennettavuus kansalliseen käyttöön

Vaatus C. Yhteiskehittäminen: KATI-ohjelman rahoitushaussa edellytetään yhteiskehittämistä uusien teknologioiden käyttöönotossa kotihoiton palvelupolulla ja iäkkäiden kotona.

- Suunnitelma siitä, miten asukkaat, asiakkaat, heidän läheisensä, sote-ammattilaiset, yritykset ja järjestöt ovat mukana teknologian pilotoinnin käyttöönoton suunnittelussa (soveltuvin osin).

Valinnaiset vaatimukset D:

Hankkeessa toteutetaan yksi tai useampi seuraavista kuudesta valinnaisesta kehittämiskohteesta:

1. Uusien teknologian hyödyntämistä tukevien ammattilaisroolien kehittäminen sote-alueella (esim. kotona asumisen teknologian koordinaattori, tietoa ja opastusta omassa työympäristössään jakavat teknologiahätteliläät)
2. Teknologian soveltuvuuden arvioinnin kehittäminen: sote-asiakkaan kyvykkyys hyödyntää teknologiaa kotona, ml. läheisten tuki, sekä sote-ammattilaisen osaaminen asiakkaan kyvykkyuden arvioinnissa
3. Teknologian itsenäisen käytön tukeminen (esim. neuvontapalveluiden kehittäminen) ja kotihoiton tukeminen itsenäisen käytön opastamisessa
4. Hankintamenettelyjen kehittäminen
5. Laite- ja apuvälinehallinnan ja -rekisterin kehittäminen: esimerkiksi laite-logistiikka, käyttötuki ja vikatilanteiden hoito palveluna kotona
6. Digi-HTA-arviointien tuottaminen osana teknologian pilotointeja mukana olevilta yrityksiltä

1.5 Rajapinnat muihin hankkeisiin

Tämä haku täydentää tulevaisuuden sosiaali- ja terveyskeskus -ohjelmaa ja palvelurakennemuutosten valmistelua tukevia hankkeita (taulukko 1). KATI-ohjelman hankkeissa toteutettavien kotona asumiseen perustuvien teknologiaratkaisujen kehittäminen on kytkettävä kaikilla alueilla hankkeisiin, jotka jo rahoitetaan tulevaisuuden sosiaali- ja terveyskeskus -ohjelman (ml. peruspalveluiden toimintamallien kehittäminen) tai rakennemuutustushaun (toimintatapojen ja

prosessien uudistaminen ja yhtenäistäminen digitaalisten prosessien avulla -kokonaisuus) kautta. Eri valtionavustuksia ei saa käyttää saman asian päällekkäiseen rahoittamiseen.

Lisätietoa myönnettyistä valtionavustuksista: <https://soteuudistus.fi/valtionavustushaut>.

KATI-ohjelma tekee yhteistyötä Business Finlandin kanssa. Yritykset ja konsortiot voivat hakea myös Business Finlandin kehittämisrahoitusta tuotekehitykseen, pilotointiin ja kansainväliseen vientiin tähtääviin toimenpiteisiin yhteishankkeissa.

Taulukko 1. KATI-ohjelman suhde tulevaisuuden sosiaali- ja terveyskeskus-ohjelmaan ja muihin soten kehittämistä tukeviin STM:n valtionavustuksiin sekä Business Finlandin rahoitukseen.

	KATI-ohjelma	Tulevaisuuden sosiaali- ja terveyskeskus-ohjelma	Rakennemuutostuksen valmistelua tulevat hankkeet	Business Finland -rahoitus
Alueille jaettava määräraha	6 M€ vuonna 2020, käytettävissä vuosina 2021-2022	70 m€ vuonna 2020, käytettävissä vuosina 2020-2022, rahoitus kaikille alueille suhteellisesti	Yhteensä 120 m€ vuonna 2020, vuosille 2020-2021, rahoitus alueille osin suhteellisesti	Business Finland -rahoitus kansainvälistä vientiä edistäville hankekonsortioille, ei aluerajoituksia
Hakuaika	1.10. - 15.11.2020	päättynyt	päättynyt	Jatkuva haku, yhteydenotto ennen rahoitushakemuksia
Toimijat	Konsortiot, joissa kuntia tai kuntayhtymiä ja yleishyödyllisiä yhteisöjä.	Alueelliset kuntien tai kuntayhtymien hankkeet (riittävä väestöpohja)	Alueelliset kuntien tai kuntayhtymien hankkeet (riittävä väestöpohja)	Teknologiaa ja palveluja kehittävät ja tuottavat Suomessa rekisteröidyt organisaatiot, ei aluerajoituksia
Haun (ensisijainen) fokus	Kotona asumisen teknologioiden ja niistä kerättävän datan hyödyntäminen ikääntyneiden itsenäisessä ja turvallisessa kotona asumisessa, toimintakyvyn ylläpitämisessä, kotihoidossa ja kotiin tuotavissa palveluissa	Peruspalveluiden (tuotannon) toiminnallinen kehittäminen	Toimenpiteet, jotka tukevat sote-uudistuksen valmistelua, erityisesti järjestämisvastuun siirtymistä (ml. tietotekniset ratkaisut)	Suomessa rekisteröityjen liiketoimintaa tekevien yritysten teknologia-innovaatioiden kehittäminen, liiketoiminnan ja kansainvälisen viennin kasvu. Merkittävän hyvinvoinnin ja terveydenhoidon edistäminen digitalisaation ja disruptiivisten innovaatioiden avulla
Valtion rahoitusosuus	50 % Työpanos otetaan huomioon omarahoitusosuudessa	100 %	80 %	Business Finlandin rahoitusosuus yrityksille: 40 tai 50 % avustusta

	KATI-ohjelma	Tulevaisuuden sosiaali- ja terveyskeskus-ohjelma	Rakennemuutoksen valmistelua tulevat hankkeet	Business Finland -rahoitus
Koordinaatio	THL	Tulevaisuuden sote-keskus koordinaatioryhmä (STM; THL)	Alueelliselle valmistelulle asetettava erillisjaosto	TEM, Business Finland
Hankehallinta	THL	STM ja THL (sisällöllinen)	STM	Business Finland

2 Valtionavustuksen myöntämisen edellytykset

Valtionavustuksen myöntämisen edellytyksenä on, että hanke täyttää valtionavustuslain (688/2001) 7 §:n yleiset edellytykset. Lisäksi hankkeen tulee täyttää seuraavat valtioneuvoston asetuksen sosiaali- ja terveydenhuollon kehittämishankkeiden valtionavustuksista vuosina 2020–2023 (13/2020) 2 §:ssä todetut edellytykset:

1. hanke on tarpeellinen sosiaali- ja terveydenhuollon järjestämiseksi ja se tukee palveluiden kehittämistä ja tehostamista, hyvien käytäntöjen levittämistä sekä toimintatapojen uudistamista
2. hankkeella on kiinteä yhteys julkiseen sosiaali- ja terveydenhuoltoon
3. hankkeessa otetaan huomioon valtakunnalliset sosiaali- ja terveydenhuollon rakennemuutostusta koskevat linjaukset
4. hankkeessa otetaan huomioon tarvittava poikkihallinnollinen yhteistyö ja
5. hankkeen voidaan arvioida olevan tuloksellinen ja laaja-alaisesti hyödynnettävä.

2.1 Hakemuksen arviointikriteerit

Hankehakemukset arvioidaan STM:n, THL:n ja VTT:n laatimien arviointikriteerien mukaisesti. Arviointikriteerit liittyvät hankkeen lähtökohtiin, hankkeen toteutettavuuteen ja sisältökehittämiseen.

Hakemuksen arviointilomake: <https://stm.fi/rahoitus-ja-avustukset/valtionavustukset/kevaan-2020-valtionavustushaut>.

THL, VTT ja Business Finland avustavat ministeriön ohjeiden mukaisesti valtionavustushakemusten arvioinnissa sekä päätösten valmistelussa. Ministeriö pidättää mahdollisuuden keskustella hakijoiden kanssa hankehakemuksesta ennen lopullisen valinnan tekoa.

Arviointi toteutetaan ajalla 17.11.-30.12.2020. THL:n ja VTT:n asiantuntijaryhmä valmistelee avustuspäätökset. Avustuspäätösten valmistelu ottaa kantaa arviointikriteerien lisäksi hankkeiden talousarvioihin ja toimintasuunnitelmiin ja täten käytettävissä olevan avustusmäärärahan jakautumiseen avustuskelpoisille hankkeille. Arviointiryhmän työn tuotoksena on arviointilausunto jokaisesta hakemuksesta ja sen vastaavuudesta ohjelman tavoitteisiin ja arviointikriteereihin, talousarvion ja toimintasuunnitelman vastaavuudesta sekä ehdotus avustusmäärärahan jakautumisesta. Lausunnot toimitetaan STM:lle, joka voi halutessaan pyytää täydennyksiä alueilta. STM vahvistaa päätökset.

3 Tukea hankkeiden valmisteluun ja toimeenpanoon

Terveyden ja hyvinvoinninlaitos (THL) ja Teknologian tutkimuskeskus (VTT) tukevat hanketoimijoita KATI-ohjelman valtionavustushankkeiden valmistelussa ja toimeenpanossa. Toimeenpanon tukea koordinoidaan THL:n hanketoimiston kautta.

Hanketoimisto tarjoaa asiantuntijatukea hankkeiden valmisteluun ja toteutukseen, välittää tietoa kansallisista linjauksista ja hyvistä toimintamalleista sekä edistää toimijoiden välistä vuoropuhelua ja yhteistyötä. Hankkeissa toimivien koordinaattoreiden tehtävänä on välittää tietoa alueiden tarpeista kansalliselle tasolle.

Hanketuen muodot vaihtelevat alueellisten tarpeiden mukaan ja niistä sovitaan hankkeiden vastuuhenkilöiden kanssa. Tuen muotoja voivat olla esim. tuki alueellisten työpajojen ja tilaisuuksien suunnitteluun tai erilaisten kehittämistyön menetelmien ja arvioinnin asiantuntijatuki. Hankkeiden koordinaattorit välittävät tietoa alueellisen tuen tarpeista ja ajankohtaisista kysymyksistä hanketoimistoon ja THL:n yhteistyöryhmään. Tuessa korostuu THL:n ohjelman toimeenpanon ja THL:n perustyön välinen tiivis yhteistyö.

VTT toteuttaa KATI-ohjelman teknologiaohjausta yhteistyössä THL:n kanssa erillisessä teknologiaohjauksen työryhmässä. Teknologiaohjaus sisältää hankkeiden konsultointia, ohjaamista ja arviointia teknologiaratkaisuista, niiden yhteentoimivuudesta sote-tietojärjestelmien ja toimintamallien kanssa sekä laajennettavuudesta kansalliseen käyttöön ja kansallisiksi suosituksiksi. Teknologiaohjauksen työryhmä tekee yhteistyötä THL:n Digiyhteistyöryhmän kanssa teknologiarajapintojen yhteentoimivuuden seurannassa ja hankkeiden ohjauksessa kansallisen kokonaisarkkitehtuurin mukaisesti. Työryhmä tukee alueellisia hankkeita jo hankevalmistelun aikana ja osallistuu hankehakemusten arviointiin teknologiaratkaisujen osalta. Hankkeiden aikana VTT vastaa sidosryhmäyhteistyöstä teknologiayritysten kanssa ja edistää hankkeiden ja yritysten välistä yhteistyötä, sekä osallistuu ohjelman viestintään teknologiaratkaisujen osalta sekä kansallisesti että kansainvälisesti.

3.1 Valmistelun tuki

Palvelulogiikan BMC (Service Logic Business Model Canvas)

Kotona asumisen teknologiat ikäihmisillä (KATI) -ohjelman valmistelussa kartoitettiin asiakkaan ja hänen läheisensä, sote-ammattilaisten ja kunnan näkökulmia teknologioiden hyödyntämiseen kotona asumisessa, kotihoidon tai kotiin tuotavien palveluissa. Tarkastelussa hyödynnettiin palvelulogiikan BMC-mallia (Service Logic Business Model Canvas, SLBMC) (Ojasalo & Ojasalo 2018, 14). Siinä lähtökohdana on käyttäjän maailma ja arvon muodostuminen, ja se soveltuu ensisijaisesti arvoa tuottavan palvelun suunnitteluun. Mallissa on yhdeksän osaa: 1. unelma arvosta, 2.

arvolupaus, 3. arvon luominen, 4. Yhteistyö, 5. Tulovirta, 6. Avainresurssit, 7. Avainkumppanit, 8. Kumppanin resurssin hyödyntäminen ja 9. Kulurakenne.

Palvelulogiikan BMC-mallista käytettiin osia 1 - 4 ja 6 - 8 jäsentämään tietoa, jota saatiin KATI-ohjelman valmistelussa touko-kesäkuun 2020 aikana sekä haastattelussa että alueellisissa etätyöpajoissa, joissa kartoitettiin alueiden tarpeita ja näkökulmia. Mallin avulla tuotettiin eri sidosryhmien edustajien näkökulmat: Ikäihmisen ja läheisen, sote-ammattilaisen ja kunnan.

Palvelulogiikan BMC-työskentelyn tulokset:

<https://yhteistyotilat.fi/wiki08/pages/viewpage.action?pagelid=60854110>

KATI-suurtyöpajat 2.9.2020 ja 20.10.2020

Kotona asumisen teknologiat ikäihmisille (KATI) -ohjelman valtionavustushankkeiden suunnittelutyöpaja 2.9.2020 suunnattiin toimijoille, jotka ovat kiinnostuneita muodostamaan laajoja konsortioita ja osallistumaan rahoitushakuun teknologioiden pilotoimiseksi ja käyttöönottamiseksi kotona asumisessa, kotihoidossa ja kotiin tuotavissa palveluissa. Tapahtuman materiaalit:

<https://yhteistyotilat.fi/wiki08/pages/viewpage.action?pagelid=60854110>

KATI-ohjelman vaikuttavuusarvioinnin etätyöpaja valtionavustuksia hakeville konsortioille 20.10.2020 on tarkoitettu valtionavustusta hakeville sote-toimijoille ja konsortioihin osallistumisesta kiinnostuneille yrityksille ja organisaatioille. Työpajan tavoitteena on avustaa sote-alueita hakuprosessissa, vahvistaa organisaatioiden välistä yhteistyötä, tukea konsortioiden muodostumista ja suunnitella hankkeiden vaikutusarviointia. Business Finland kertoo tilaisuudessa yrityksille omista KATI-ohjelmaa tukevista rahoitus- ja tukimuodoistaan.

<https://thl.fi/fi/ajankohtaista/tapahtumat/tapahtumakalenteri/-/event/6509600>

Virtuaalinen käyntikortti

Virtuaalinen käyntikortti KATI-ohjelman toteuttamisesta kiinnostuneiden organisaatioiden yhteyshenkilöille yhteystietojen jättämistä ja välittämistä varten konsortioiden muodostajille. Tiedot kerätään VTT:n luomaan QuestBack-kyselyyn. Jaamme yhteystiedot tulevien konsortioiden yhteyshenkilöille.

Yhteystietojen jättäminen virtuaaliseen käyntikorttiin:

<https://response.questback.com/isa/qbv.dll/ShowQuest?questid=5490845&sid=EsHWTnP0WX>

3.2 Hankkeiden toimeenpanon tuki

THL:n tarjoamaa toimeenpanon tukea toteutetaan KATI-ohjelman tavoitteiden toteuttamiseksi yhteistyössä VTT:n kanssa vuosina 2021–2022. Tukimuotojen lista ei ole kattava, vaan tuki muokkautuu alueellisten tarpeiden ja toiveiden mukaan. Alla kuvattujen tukimuotojen lisäksi THL:ssa toteutetaan paljon sellaista asiantuntija-, kehittämis- ja verkostotyötä, joka tukee sosiaali- ja terveyspalvelujen kehittämistä ja kytkeytyy luontevasti osaksi ohjelman hankkeissa toteutettavaa työtä. Tätä työtä tehdään sekä osana THL:n perustoimintaa ja erilaisissa hankkeissa tai erillissopimuksiin perustuen. Toimintoja yhteensovitetaan osana THL:n sisäisen yhteistyöryhmän toimintaa.

Valtionavustushankkeiden hanketoimijoiden verkostopäivät (THL)

Vuosina 2021–2022 hankkeiden käynnistyttyä THL järjestää kaksi kertaa vuodessa KATI-ohjelman verkostopäivät. Verkostopäivien suunnittelussa tehdään yhteistyötä Tulevaisuuden soite-keskus -hankkeen koordinaation kanssa. Verkostopäivien ajankohdat tarkennetaan myöhemmin. Verkostopäiviin kutsutaan alueellisten KATI-hankkeiden lisäksi muita toimijoita. Näissä verkostopäivissä jaetaan tietoa ja kokemuksia hankkeiden etenemisestä, kuullaan onnistumisista ja haasteista, tuetaan yhteistyötä alueiden hankkeiden ja muiden toimijoiden kanssa hyvien käytäntöjen ja tulosten levittämiseksi.

Innokylän palvelut (THL)

Avustuspäätöksessä veloitetaan KATI-ohjelman valtionavustushankkeet hyödyntämään Innokylää hankkeiden toteutuksessa ja niiden tulosten ja tuotosten kuvaamisessa. Innokylä tarjoaa tähän työkaluja, tukee kehittämistyön tulosten levittämistä ja viestintää sekä toimivien toimintamallien käyttöönottoa.

Kehittämistyön työkalut ja tulokset Innokylän verkkopalvelussa

Innokylän verkkopalvelu tarjoaa verkkopohjaisen työkalun toimintamallien kehittämiseen ja kuvaamiseen. Verkkopalvelussa on Hyteairo-ohjelmalle erillinen sisältökokonaisuus, jonka kautta ohjelmassa tehtävä kehittämistyö ja sitä tukevat hyvät toimintamallit ovat helposti löydettävissä sekä KATI-toimintamallikuvaus, jota ohjelmassa voidaan kehittää. THL tukee verkkopalvelun hyödyntämistä järjestämällä koulusta verkkopalvelun käyttöön ja toimintamallien kuvaamiseen. Innokylän verkkosivuille myös kootaan tietoa ja vinkkejä erilaisista kehittämistyön työkaluista.

Kehittämistyön tulokset näkyväksi tapahtumissa ja verkostoissa

Innokylä tukee hankkeiden kehittämistyön tulosten levittämistä tarjoamalla alueellisille hankkeille mahdollisuuksia tuottaa sisältöjä Innokylän viestintäkanaviin sosiaalisessa mediassa ja verkkosivuille. Innokylä osallistuu lisäksi kansallisiin sosiaali- ja terveysalan tapahtumiin ja verkostojen toimintaan ja nostaa niissä esiin kansallisen kehittämistyön tuloksia ja hyviä toimintamalleja.

Katsauksia innovaatio- ja kehittämistyön ajankohtaisista teemoista ja toimintamalleista

Innokylä tekee innovaatiokatsauksia, jotka ovat yhteenvetoja tai koosteita innovaatio- ja kehittämistoiminnan ajankohtaisista teemoista sekä Innokylän tietosisällöistä. Innovaatiokatsaukset tuottavat tietoa päätöksentekijöille, rahoittajalle, kehittäjille sekä kuntien ja järjestöjen ammattilaisille päätöksenteon ja kehittämisen tueksi. Innokylä tekee innovaatiokatsauksia ensisijaisesti suurten kansallisten ohjelmien ja kokonaisuuksien ehdotusten pohjalta.

Valmiit innovaatiokatsaukset löytyvät Innokylän verkkopalvelusta: www.innokyla.fi.

Toimivat toimintamallit (THL)

Kotona asumisen teknologiat ikäihmisillä eli KATI-ohjelmassa halutaan tukea KATI-toimintamallin kehittämistä ja toimivaksi todettujen teknologioiden käytön levittämistä. Tavoitteena on, että ikääntyneiden kotihoitoa, itsenäistä ja turvallista kotona asumista ja kotiin tuotavia palveluita järjestetään ja tuetaan kansallisesti yhtenäisillä ja ikäihmisten tarpeisiin vastaavilla, integroituneilla palveluilla ja toimintaprosesseilla.

- KATI-toimintamalli: <https://innokyla.fi/fi/toimintamalli/kotona-asumista-tukeva-teknologia-kansallinen-toimintamalli-ja-tietojarjestelmat-kati>

Sidosryhmäyhteistyö osana Hyteairo-ohjelmaa

THL järjestää vuoden 2020 aikana sidosryhmätilaisuuksia ja työpajoja osana kansallista Hyteairo-ohjelmaa. Mikäli Hyteairo-ohjelmaa jatketaan, sidosryhmäyhteistyö jatkuu vuosina 2021–2022.

Sidosryhmätyöpajat on suunnattu erityisesti sosiaali- ja terveysalan ja teknologia-alan toimijoille, yrityksille sekä tutkimus-, koulutus ja kehittämisorganisaatioille. Tavoitteena on mm. vahvistaa eri toimijoiden osallistumisen edellytyksiä ohjelman tavoitteiden eteenpäin viemiseksi sekä yhdistää voimia uudenlaisten ratkaisujen löytämiseksi tai hyväksi havaittujen käytäntöjen toteuttamiseksi. Sidosryhmäyhteistyön avulla lisätään eri tahojen tietoisuutta ja ymmärrystä Hyteairo-ohjelmasta ja sen tavoitteista. Lisätiedot: www.thl.fi/hyteairo

3.3 Tukea Lounais-Suomen aluehallintovirastolta

Lounais-Suomen aluehallintovirasto vastaa valtionavustushankkeiden maksatuksesta sekä antaa osaltaan hankehallinnoijille ohjausta ja neuvontaa hanke- ja taloushallinnon osalta. THL, STM ja aluehallintovirasto järjestävät yhdessä Kotona asumisen teknologiat ikäihmisille (KATI) -ohjelman kokonaisuudesta ja hankehallinnosta ohjaustilaisuuden valtionavustushankkeiden käynnistyessä sekä myöhemmin muita mahdollisia yhteisiä koulutustilaisuuksia.

4 Hankkeissa käyttöön otettavien toimintamallien arviointi

KATI-ohjelman hankkeet toimittavat osana hankesuunnitelmaa ohjelman arviointitavoitteita ja -vaatimuksia (ks. alla) noudattelevan alustavan arviointisuunnitelman. Hankkeiden arviointi suunnitellaan yhdessä THL:n ja VTT:n kanssa, kun avustuspäätökset on tehty. Hankkeet sitoutuvat toimittamaan THL:lle ja VTT:lle tietyt pyydyt tiedot sekä päästävät THL:n ja VTT:n tutkijat tekemään vaikutusarviointiin liittyviä kyselyjä ja haastatteluja. Hankkeet toteuttavat myös itsearviointia. Lisäksi KATI-ohjelma tuottaa raportoinnin hankkeiden toteutumisesta ja vaikutuksista.

4.1 Toimintamallin kuvaus

Hankkeissa tulee kuvata toimintamalli, miten teknologiaa otetaan käyttöön osaksi ikäihmisten palvelupolkua neuvontapalveluista kotiin asti. Kuvauksesta ilmenee toimijat (palveluntuottaja, asiakas, kolmas taho), miten tunnistetaan oikeat asiakkaat, mitä teknologioita käytetään, miten asiakkaat, läheiset ja kotihoidon ammattilaiset osallistetaan käyttöönottoon, millainen koulutus tarvitaan, miten alueella seurataan ja arvioidaan teknologioiden käyttöä ja vaikutuksia työprosessiin, asiakkaaseen ja kustannuksiin sekä miten teknologian avulla tuotettu tieto integroidaan asiakastyöhön ja tietojohdantamiseen. Toimintamalli tulee kuvata alustavasti hankesuunnitelmaan ja se päivitetään hankkeen aikana Innokylään.

4.2 Hyvinvointivaikutusten arviointi

Hyvinvointivaikutukset voivat olla iäkkään henkilön ja/tai hänen läheisensä käyttökokemuksia käytettävästä teknologiasta sekä vaikutuksista elämänlaatuun, itsenäiseen toimintaan ja sosiaalisiin suhteisiin sekä turvallisuuden tunteeseen. Näitä vaikutuksia voidaan mitata kyselyin ja haastatteluin ennen ja jälkeen teknologian käyttöönottoa sekä iäkkäiltä että heidän läheisiltään.

lääkäiden henkilöiden terveyden ja toimintakyvyn arvioinneissa voidaan hyödyntää RAI-järjestelmää mikäli käytössä kokeilualueella. Pidemmän aikavälin vaikutuksia voidaan arvioida sekä kotona asumisen mahdollisuuden pidentymisenä/asumismuodon muutosten vähenemisenä. Lääkään henkilön hyvinvoinnin muutokset suhteessa kustannuksiin antaa kuvaa kustannusvaikuttavuudesta. Hyvinvointivaikutusten seuranta asiakkaille ja läheisille olisi syytä tehdä vertailukelpoisin menetelmin kaikissa hankkeissa.

4.3 Henkilöstövaikutusten arviointi

Henkilöstövaikutukset voivat olla suoria vaikutuksia, joita käyttöönotettavat teknologiat tuottavat henkilöstön työprosessiin, työhön ja työhyvinvointiin. Teknologiaa käyttöönotettaessa tulisi arvioida, edellyttääkö teknologian käyttäminen muutoksia työ- ja palveluprosessiin ja toisaalta, voidaanko työ- ja palveluprosessia muokata mielekkäämmäksi asiakkaan tai henkilöstön näkökulmasta. Esimerkiksi raskaita työvaiheita, kuten nostamista tukevat teknologiat tuottavat todennäköisesti suoria vaikutuksia henkilöstön kuormitukseen, mutta eivät olennaisesti muuta työprosessia. Mobiililaitteiden käyttämisen kirjaamisessa puolestaan pitäisi vähentää toimistotyötä, mikäli teknologia toimii, mutta toimimaton teknologia voi hidastaa palveluprosessia tai viedä asiakaskäynniltä suoraan asiakkaalle kohdistuvaa aikaa.

Yleensä uusia laitteita käyttöönotettaessa on keskeistä se, miten käyttöönotto toteutetaan. Teknologiat on sovitettava paikallisen palveluprosessiin ja henkilöstön mukaanottaminen käyttöönoton suunnitteluun on keskeistä. Henkilöstön mukaanottamisella voidaan toisaalta varmistaa, että käytännön toiminnasta saadaan selville olennaiset asiat, mutta toisaalta sillä on olennainen vaikutus myös muutosten onnistumiseen ja siihen, miten henkilöstö hyväksyy uudet toimintatavat ja ottaa ne käyttöön.

Osa teknologista ratkaisuista ei muuta suoraan käytännön perustyötä mutta vähentää asiakaskäyntien tarvetta. Siten niiden käyttö voi välillisesti vähentää henkilöstön kuormitusta. Teknologiat, voivat myös tuottaa uudenlaisia työtehtäviä toimistossa, mikä vaikuttaa myös osaamistarpeisiin ja koulutukseen.

Henkilöstön hyvinvointivaikutuksia voidaan mitata sekä määrällisin että laadullisin menetelmin. Määrällisten menetelmien käytön mahdollisuus kuitenkin riippuu pitkälti siitä, mitä teknologioita ja missä laajuudessa niitä otetaan käyttöön. Määrälliset menetelmät edellyttävät melko laajoja, samankaltaisten teknologioiden käyttöönottoa.

Mitattavia tekijöitä ovat henkilöstön kuormitus, työhyvinvointi, osaamisvaatimukset sekä muuntavina tekijöinä johtaminen ja tiimityö. Mitattavat tekijät ja mittauksen toteutus suunnitellaan erikseen, kun on päätetty, minkälaisia teknologioita otetaan käyttöön.

4.4 Kustannusten arviointi

Arviointisuunnitelmassa tulee kuvata, miten testattavien toimintamallien kustannusten seuranta hankkeessa toteutetaan ja miten tiedot raportoidaan THL:lle.

Kustannuseuranta sisältää ainakin seuraavat erät:

- 1) Kunnan/palvelun järjestäjän maksamat kulut:
 - Vuosittaiset investointikustannukset, kuten laitteiden ja ohjelmien hankintamenot.

- Vuosittaiset käyttö- ja ylläpitokustannukset, kuten lisenssimaksut, laitevuokrat, sopimushallinnon ja vikatilanteiden hoidon.
- Hankkeessa käytetyn kokonaistyöpanoksen seurannan siten, että se pitää sisällään oman ja hankkeeseen sisältyvän ulkoisen työvoiman ja palvelujen käytön, mukaan lukien esimerkiksi vuokratyövoiman käytön.
- Kotihoidon käyntien, toteutettujen etäkäyntien sekä mahdollisten muiden kotihoidon yhteydenottojen määrän ja kustannusten seurannan.

2) Asiakkaan maksamat kulut:

Hankkeessa tulee seurata millaisiksi muodostuvat asiakkaalle kohdistuvat kulut. THL:lle raportoidaan esimerkiksi kerätyt asiakasmaksut ja asiakkaalle hankkeen aikana kohdistuvat muut menot.

4.5 Teknologiaratkaisujen arviointi

Hankkeiden teknologiaratkaisujen kokonaisarviointia toteuttaa VTT ohjelman teknologiaohjauksen työryhmän kautta. Teknologiaratkaisuja arvioidaan seuraavista näkökulmista:

- A. Tekninen toimivuus ja käyttökelpoisuus: käytettävyyden, yksityisyydensuoja, tietoturva
- B. Yhteentoimivuus palveluprosessien ja tietojärjestelmien kanssa
- C. Käyttöönottavuus: hankinnat, koulutuksen järjestäminen, saatavuus
- D. Hyödyntämisen tuki: logistiikka, ylläpito, käyttötuki, neuvonta, uudet sote-ammattilaisten roolit ja työnkuvat
- E. Laajennettavuus kansalliseen käyttöön

Arviointiin tarvittavaa tietoa kerätään haastatteluilla ja kyselyillä hankkeiden teknologiakoordinaattoreilta ja muilta vastuuhenkilöiltä, pilotointeihin ja käyttöönottoon osallistuvilta henkilöstöltä, ikäihmisiltä ja muilta loppukäyttäjiltä, teknologiayrityksiltä ja asiantuntijoilta.

Lähteet

Haverinen, J., Keränen, N., Falkenbach, P., Maijala, A., Kolehmainen, T., & Reponen, J. (2019). Digi-HTA: Health technology assessment framework for digital healthcare services. *Finnish Journal of EHealth and EWelfare*, 11(4), 326–341. <https://doi.org/10.23996/fjhw.82538>

Lähteenmäki, J., Niemelä, M., Hammar, T., Alastalo, H., Noro, A., Pylsy, A., Arajärvi, M., Forsius, P., Pulli, K., & Anttila, H. (2020). *Kotona asumista tukeva teknologia - kansallinen toimintamalli ja tietojärjestelmät (KATI-malli)*. VTT Technical Research Centre of Finland. VTT Technology, No. 373

Niemelä, M., & Sachinopoulou, A. (2019). Hyvinvoinnin tekoäly ja robotiikka kotona: pilotointiympäristöjen kehittäminen. VTT Technical Research Centre of Finland. VTT Technology, No. 355 <https://doi.org/10.32040/2242-122X.2019.T355>

Liitteet

Liitetaulukko 1. KATI-ohjelman liityntäpinnat THL:n koordinoimiin ohjelmiin ja kehittämistoimintaan.

Liitetaulukko 2. KATI-ohjelman liityntäpinnat muuhun kansalliseen ja kansainväliseen kehittämiseen ja erillisrahoituksiin.

Liitetaulukko 1. KATI-ohjelman liityntäpinnat THL:n koordinoimiin ohjelmiin ja kehittämistoimintaan.

Sisältöalue	Kuvaus ja sisältö	Rahoitus	Yhdyspinta KATI-ohjelmaan	Vastuut ja henkilöt THL ja STM	Yhteistyö-rakenteet
Tulevaisuuden sosiaali- ja terveyskeskus	Ohjelmassa kehitetään peruspalveluja. Ohjelma tähtää sosiaali- ja terveydenhuollon toimintatapojen uudistamiseen ja ihmislähtöisten palvelukokonaisuuksien kehittämiseen. Sosiaali- ja terveydenhuollon ammattilaisten yhteistyötä vahvistetaan, jotta asiakkaan tilanne voidaan arvioida kokonaisuutena. Ohjelman tarkoituksena on kehittää laaja-alainen sosiaali- ja terveyskeskus, josta ihminen saa palvelunsa sujuvasti ja avun yksilöllisiin tarpeisiinsa. Sosiaali- ja terveyskeskuksessa hyödynnetään uudenlaista työnjakoa, tarjotaan eri ammattilaisten ja erityistason konsultaatioita sekä hyödynnetään digitalisointia.	Maakuntien hankekokonaisuuksiin varattiin talousarviossa rahaa vuodelle 2020 noin 70 miljoonaa euroa. Tämä raha jaettiin maakunnille tämän ohjelman linjausten mukaiseen toimintaan ja valtionavustusasetuksessa (13/2020) määritellyin kriteerein.	KATI-ohjelma täydentää Tulevaisuuden sote-keskus -ohjelmaa kotihoidon teknologioiden käyttöönoton toimintamallien osalta. KATI-ohjelma ja sen tavoitteet nivoutuvat yhteen Tulevaisuuden sote-keskus -ohjelman kanssa mm. toimintakykytiedon tietorakenteiden hyödyntämisessä ja siltä osin kuin tulevaisuuden sote-keskus-hankkeissa kehitetään kotihoidon malleja hyödyntäen teknologioita.	Anu Niemi, THL; Anu Muuri, THL	Tulevaisuuden sote-keskus Yhteistyöryhmä, johon nimitetty Minna-Liisa Luoma, THL ja Heidi Anttila, THL.
Ikäohjelma	Ikäohjelmaan sisältyvä muistisairauksien ennaltaehkäisyyn tähtäävä elintapaohjauksen toimintamalli	Sisältyy osin Tulevaisuuden sote-keskus -ohjelman rahoitukseen	KATI-ohjelman tavoitteet nivoutuvat yhteen siltä osin kuin elintapaohjaukseen kehitettävässä	Minna-Liisa Luoma, THL	HYVA-yksikön kokoukset

Sisältöalue	Kuvaus ja sisältö	Rahoitus	Yhdyspinta KATI-ohjelmaan	Vastuut ja henkilöt THL ja STM	Yhteistyö-rakenteet
	toteutetaan osana tulevaisuuden sosiaali- ja terveyskeskus -ohjelmaa.		toimintamallissa hyödynnetään teknologioita.		
Kotihoidon kehittämishankke	<p>Kotihoidon uudistamisen painopisteitä:</p> <ul style="list-style-type: none"> • Kotihoidon saatavuuden parantaminen (24/7) • Kotihoidon oltava kuntouttavaa ja sen tulee sisältää esim. kotikuntoutuksen ja etäkuntoutuksen toimintamalleja. • Akuuttitilanteiden toimintamallin määrittely (esimerkiksi lääketieteellisten palvelujen ja konsultaation mahdollisuus) 	Sisältyy kokonaan Tulevaisuuden sote-keskus -ohjelman rahoitukseen	KATI-ohjelman tavoitteet nivoutuvat yhteen siltä osin kuin kotihoidon kehittämisen toimintamallissa hyödynnetään teknologioita.	Teija Hammar, THL	HYVA-yksikön kokoukset
Kotihoidon resurssien riittävyys ja omaishoidon kehittäminen	Omaishoitoperheiden palvelujen kehittämisen hyödyntäen jo kehitettyjä toimintamalleja mm. omaishoitajien vapaiden sijaistusvaihtoehtojen kehittäminen.	Sisältyy osin Tulevaisuuden sote-keskus -ohjelman rahoitukseen. Kotihoidon resurssien riittävyyteen liittyvät kehittämistoimet toteutetaan erillisenä hankkeena ja yhtenä kokonaisuutena koko iäkkäiden palvelujen henkilöstön kehittämisen kanssa (ympäri vuorokautinen hoito, tavallinen	KATI-ohjelman tavoitteet nivoutuvat yhteen siltä osin kuin omaishoidon toimintamalleissa hyödynnetään teknologioita.	Teija Hammar, THL	HYVA-yksikön kokoukset

Sisältöalue	Kuvaus ja sisältö	Rahoitus	Yhdyspinta KATI-ohjelmaan	Vastuut ja henkilöt THL ja STM	Yhteistyö-rakenteet
		<p>palveluasuminen, välimuotoiset palvelut yms.).</p> <p>Erillinen avustushaku myöhemmin vahvistettavana ajankohtana.</p>			
Kuntoutuksen kehittäminen	<p>Kehitetään asiakas/palveluohjausta ja nopeaa vaikuttamista työ- ja toimintakykyyn. Työ- ja toimintakykyä tuetaan moniammatillisen työryhmän arvioinnilla ja ohjauksella. Fysioterapeutin tai toimintaterapeutin neuvonta- ja ohjauspalveluita, kotikuntoutusta.</p>	<p>Sisältyy kokonaan Tulevaisuuden sote-keskus-ohjelman rahoitukseen</p>	<p>KATI-ohjelman tavoitteet nivoutuvat yhteen siltä osin kuin kuntoutuksen toimintamalleissa ja -palveluissa hyödynnetään teknologioita.</p>	<p>Seija Sukula, STM</p>	
Hyvinvoinnin ja terveyden edistäminen laaja-alaisten sosiaali- ja terveyskeskusten toiminnassa	<p>Liittyy Sote-keskuksen tavoitteisiin: Ennaltaehkäisy – siirretään painotusta raskaista palveluista ennakoivaan ja ehkäisevään työhön Yhteentoimivuus – varmistetaan sosiaali- ja terveyspalvelujen yhteensovitus ja liittymäpinnat muihin palveluihin Kustannukset – hillitään kustannusten kasvua, kun muut tavoitteet toteutuvat</p>	<p>Sisältyy osin Tulevaisuuden sote-keskus-ohjelman rahoitukseen. Ei kohdennettua rahoitusta</p>	<p>KATI-ohjelman tavoitteet liittyvät yhteen hyvinvoinnin ja terveyden edistämiseen KATI-mallin ensimmäisissä kohdissa, joissa ehdotetaan teknologioiden käyttöä asiakkaiden neuvontapalveluissa.</p>	<p>Tapani Kauppinen, THL Nella Savolainen, THL</p>	<p>Alueellisten yhte-toimijoiden verkosto (alueelliset hv-koordinaattorit, maakuntien liittojen asiantuntijat ja AVI:en viranhaltijat)</p>

Liitetaulukko 2. KATI-ohjelman liityntäpinnat muuhun kansalliseen ja kansainväliseen kehittämiseen ja erillisrahoituksiin.

Nimi	Mitä kehitetään	Yhdyspinta KATI-ohjelmaan	Yhteyshenkilöt, THL, STM, muut
HyteAiRon kansainvälinen toiminta	Kansainvälinen yhteistyön rakentaminen tapahtuu ohjelman periaatteiden mukaisesti verkoston yhteistyönä verkoston kaikkien osapuolien yhteistyönä. Tekoälyn ja robotiikan kansainvälisiä yhteyksiä hoidetaan yhdessä muiden hallinnonalojen, erityisesti VMn, TEMin ja LVMn kanssa.	KATI-ohjelma seuraa kotona asumisen teknologioiden kansainvälistä kehitystä Hyteairon avulla ja välittää tietoa alueille.	Cristina Andersson, Develor Oy Katja Pulli, THL
Analytiikkaverkosto, Hyteairo-ohjelman alatyöryhmä	Alatyöryhmä koostuu eri organisaatioiden nimeämistä jäsenistä (KELA, THL, Findata, VTT, SoteDigi Oy, Metropolia, KSSHP). Alatyöryhmän koordinaatiovastuu on Oulun yliopistolla. Kansallinen analytiikkaosaamisen kehittäminen ja yhdessä oppiminen asettuvat luontevasti osaksi käynnissä olevia ohjelmia ja kehittämishankkeita, esimerkiksi toisiolain toimeenpanoa, Sote-tiedolla johtamisen toimeenpano (Toivo)-ohjelmaa sekä AuroraAI-ohjelman analytiikka- ja datakyvykkyyksien luomista yhdenmukaisella tavalla. https://thl.fi/fi/tutkimus-ja-	Määritellään yhteistyön muodot erityisesti edistyksellisen analytiikan tarpeet tulevaisuuden tietojohdamisessa ja toisiolain toimeenpanossa. Ohjelman toimijoiden analytiikkatarpeiden/osaamisen kartoitus sekä ratkaisuehdotusten laatiminen. Ohjelma tarjoaa rakenteen yhteiskehittämiselle ja oppimiselle. Analytiikkaverkosto tarjoaa datan hyödyntämisen oppaan ja toimintatavat datan hyödyntämisen käytännöistä sekä pääsyn parhaan osaamisen äärelle. Yhteistyö ja toteutus STM:n tietojohdamisen ohjelmissa. KATI-ohjelmassa hyödynnetään analytiikkaverkoston	Maritta Perälä-Heape, Oulun yliopisto Heidi Anttila, THL, Antti Tuomi-Nikula, THL

Nimi	Mitä kehitetään	Yhdyspinta KATI-ohjelmaan	Yhteyshenkilöt, THL, STM, muut
	kehittaminen/tutkimukset-ja-hankkeet/hyvinvoinnin-tekoaly-ja-robotiikka-ohjelma-hyteairo-/analytiikkaosaamisverkosto	yhteistyötä, oppaita ja osaamista.	
Digi-HTA	<p>Digi-HTA on kriteeristö ja siihen liittyvä arviointiprosessi, joka kattaa terveydenhuollon kannalta keskeiset osiot, kuten vaikuttavuuden, kustannukset, käytettävyyden ja turvallisuuden sekä tietoturvan ja -suojan. Digi-HTA tarjoaa näyttöön perustuvia suosituksia terveydenhuollon digitaalisista ratkaisuista. Sitä ollaan vakiinnuttamassa kansalliseksi toiminnoksi.</p> <p>https://thl.fi/fi/tutkimus-ja-kehittaminen/tutkimukset-ja-hankkeet/hyvinvoinnin-tekoaly-ja-robotiikka-ohjelma-hyteairo-/digi-hta</p>	<p>Ohjelma tarjoaa rakenteen yhteiskehittämiselle ja oppimiselle osana Digi-HTA:n kansallista jalkauttamistyötä.</p> <p>KATI-ohjelma suosittelee Digi-HTA kuvausten tekemistä KATI-hankkeissa kokeiltavista ja käyttöönotettavista teknologioista yhteistyössä yritysten kanssa.</p>	Jari Haverinen, Oulun yliopisto
Keskusteleva tekoäly sotessa ja AuroraAI	<p>Sosiaali- ja terveydenhuollon keskusteleva tekoäly luo uuden automatisoidun vuorovaikutusrajapinnan palvelukäyttäjän ja palvelun tuottajan välille. Rajapinta on asiakkaan</p>	<p>Keskustelevan tekoälyn avulla parannetaan palveluiden yhdenvertaista, saatavuutta ja oikea-aikaisuutta asiakasrajapinnassa. Älykkäiden vuorovaikutusrajapintojen avulla voidaan tarjota</p>	Katri-Leena Launis, Kela

Nimi	Mitä kehitetään	Yhdyspinta KATI-ohjelmaan	Yhteyshenkilöt, THL, STM, muut
	<p>tavoitettavissa helposti hänen luontaisessa digitaalisessa ympäristössään. Palvelun piiriin ohjataan myös fyysisistä palveluista. Parhaassa tapauksessa keskusteleva tekoäly on osa älykästä palvelukokonaisuutta, johon kytkeytyy saumattomasti muutkin digitaaliset palvelut mm. oirearviointi ja etävastaanotot.</p> <p>https://thl.fi/fi/tutkimus-ja-kehittaminen/tutkimukset-ja-hankkeet/hyvinvoinnin-tekoaly-ja-robotiikka-ohjelma-hyteairo-/keskusteleva-tekoaly-sotessa</p>	<p>palveluita ennakointiin ja ennaltaehkäisyyn.</p> <p>Kansallisten ratkaisujen hyödyntäminen sote-sektorilla vahvistaa palveluiden yhteentoimivuutta. Esimerkiksi yhdessä määritellyt, jaetut sisältöratkaisut (mm. dialogipuut) palvelevat monia organisaatiota.</p> <p>Keskustelevan tekoälyn kehittämisen ympärille luotava avoin innovaatioverkosto kokoaa yhteen sisällöllisen ja teknisen osaamisen. Kansallinen kehittäminen asettuu luontevasti myös osaksi jo käynnissä olevia kehittämishankkeita. Esimerkiksi kansallinen AuroraAI-ohjelma tarjoaa rakenteen verkoston luomiselle ja yhteiskehittämiselle sekä yhdessä oppimiselle.</p> <p>Kansallinen tekoälyohjelma AuroraAI</p> <p>KATI-ohjelma suosittelee keskustelevan tekoälyn kehittämistä kotona asumisen, kotihoidon tai kotiin tuotaviin palveluihin.</p>	
Palvelurakennemuutosta tukeva kehittäminen	Valtionavustushaku rakennemuutustusta tukevaan kansalliseen ja alueelliseen valmisteluun.	Keskeisiä liittymäpintoja hankkeiden kesken syntyy mm. digitaalisten palvelujen, palvelukokonaisuuksien ja palveluketjujen	Pilvi Rantanen, STM

Nimi	Mitä kehitetään	Yhdyspinta KATI-ohjelmaan	Yhteyshenkilöt, THL, STM, muut
		<p>yhteentoimivuuden edistämisen alueilla.</p> <p>KATI-ohjelma täydentää palvelurakennemuutostuoksia kotihoidon teknologioiden käyttöönoton toimintamallien osalta. KATI-ohjelmasta rahoitettavien hankkeiden ja palvelurakennemuutostuoksien riippuvuudet huomioidaan sekä hankevalmistelun tuessa, että hankkeiden toimeenpanon tuessa.</p>	
Toivo-ohjelman Valtava-hanke	<p>Valtava-hankkeessa kehitetään viranomaisten tiedon tuotantoa.</p> <p>Tavoitteena on valtakunnallisen vertailutiedon ja palvelujen johtamisessa, ohjauksessa ja valvonnassa tarvittavan tiedon tuotannon uudistaminen. Uudistustyötä tehdään valtioneuvoston ohjauksen mukaisesti yhdessä THL:n, Kelan ja Valviran kanssa.</p>	<p>Valtakunnallisen tiedon tuotannon kehittämisessä on tärkeää yhtenäisen, vertailukelpoinen tiedon tuottaminen, tiedon kattavuus, laatu ja ajantasaisuus sekä nykyistä parempi tiedon hyödyntäminen eri palvelukanavien ja avointen rajapintojen kautta.</p> <p>KATI-ohjelma hyödyntää kehitettyjä kansallisia tietorakenteita ja rajapintoja.</p>	Projektipäällikkö Juhana Valo, STM, 0295 163 523, etunimi.sukunimi@stm.fi
Toivo-ohjelman Virta-hanke	<p>Virta-hankkeessa kehitetään maakuntien tietojohtamista. Tavoitteena on maakuntien tietojohtamisen sekä tiedon johtamisessa käytettävien työvälineiden ja toimintamallien</p>	<p>Maakunnilla on oltava käytössään ajantasainen ja luotettava tieto maakunnan palvelujen tilasta, toiminnan johtamista ja seuranta, ohjausta sekä tuottajaverkoston valvontaa varten. Maakuntien tietojohtaminen edellyttää tarkoituksenmukaisia</p>	Projektipäällikkö Juhana Valo, STM, 0295 163 523, etunimi.sukunimi@stm.fi

Nimi	Mitä kehitetään	Yhdyspinta KATI-ohjelmaan	Yhteyshenkilöt, THL, STM, muut
	<p>kehittäminen yhdenmukaisella tavalla.</p> <p>Uudistustyötä tehdään yhdessä SoteDigi Oy:n ja maakuntien kanssa.</p>	<p>tiedonhallintaratkaisuja sekä olemassa olevien toteutusten ja eri järjestelmien integraatioiden huomioimista.</p> <p>KATI-ohjelma hyödyntää kehitettyjä maakuntien tietojohdamisen ratkaisuja ja integraatiota.</p>	
Terveysteknologia ry	<p>Yritysten yhteistyötä muiden toimijoiden kanssa sekä yritysten säädösosaamista. Osa ikääntyneiden ratkaisuista ovat lääkinnällisiä laitteita, mikä on hyvä tietää, myös ratkaisuja hankkiessa ja käyttäessä. Lähtökohtana pitää aina olla potilasturvalliset ratkaisut.</p>	<p>KATI-ohjelma liityntäpinta on HYTE AIRO ja ISOT-verkosto</p>	<p>Saara Hassinen, saara.hassinen@teknologiateollisuus.fi, 040 5311 661</p>
Ikäteknologiakeskus, VALLI ry	<p>Ikäteknologiakeskus edistää ikäihmisten osallisuutta teknologisoituvassa ja digitalisoituvassa yhteiskunnassa. Ikäteknologiakeskus pyrkii vaikuttamaan siihen, että iäkkäiden käyttäjien tarpeet huomioidaan palveluiden ja teknologian kehitystyössä sekä yhteiskunnallisessa keskustelussa. Tuottaa, kokoaa ja välittää tietoa ikäteknologiasta ja digitalisaatiosta, edistää alan ammattilaisten</p>	<p>KATI-ohjelma saa kontakteja verkoston kautta eri liittoihin, ikäteknologiayrityksiin, omaishoitajiin ja kotona asuviin ikäihmisiin ja heidän läheisiinsä.</p>	<p>Kaisa Huuhtanen, kaisa.huuhtanen@valli.fi, 0405115976</p>

Nimi	Mitä kehitetään	Yhdyspinta KATI-ohjelmaan	Yhteyshenkilöt, THL, STM, muut
	yhteistyötä.		
Smart life Finland/Business Finland	<p>Smart Life Finland -ohjelman tavoitteena on edistää yksilöllisiä, reaaliaikaisia ja älykkäitä terveyden ja hyvinvoinnin palveluja, jotka ovat käytettävissä missä ja milloin vain. Ohjelma tarjoaa innovaatorahoitusta, verkostoja sekä kansainvälistymis- ja vientipalveluja terveys- ja hyvinvointikentän digitaaliseen murrokseen.</p> <p>Ohjelman taustalla on terveyden- ja hyvinvoinnin alueella tapahtuvat muutokset. Yksilön oma vastuu ja kiinnostus omaan terveyteen ja hyvinvointiin on kasvanut. Tarvitaan yksilöllisiä ja älykkäitä terveyden ja hyvinvoinnin palveluita. Myös väestörakenteen muutos aiheuttaa lisääntyneen hoivan tarpeen globaalisti, kun työssäkäyvien osuus vähenee. Kustannuksia leikkaavia ratkaisuja on välttämätöntä kehittää.</p>	<p>Business Finlandin tavoite on rahoittaa ja kytkeä ohjelmaan hankkeita 20-25 miljoonalla eurolla vuodessa.</p> <p>Business Finland voi rahoittaa uudistumisessa ja kasvussa kaikenkokoisia yrityksiä ja tutkimusorganisaatioita sekä julkisia terveyden ja hyvinvoinnin toimijoita. Myöhemmin kasvumoottorirahoituksella on tarkoitus saada liikkeelle neljä alaan liittyvää kasvumoottoria ohjelman aikana.</p> <p>KATI-ohjelman hankekonsortioita, joilla on kansainvälistä kasvupotentiaalia, voivat hakea Business Finlandin rahoitusta. Hakijoiden kannattaa olla jo alkuvaiheen suunnitelman kanssa yhteydessä Business Finlandiin.</p>	Ohjelmapäällikkö Kari Klossner, BF, 0400 717 298 kari.klossner@businessfinland.fi
Sitra	Sitra ennakoi yhteiskunnan muutoksia, selvittää kehitysvaihtoehtoja, tekee kokeiluja, kehittää toimintamalleja ja tuo	Sitran viime vuosien tärkeitä aiheita ovat olleet mm. hyvinvointidatan , hyötykäyttö , genomistrategia , tiedolla johtaminen , kansallinen	Johtava asiantuntija Tuula Tiihonen, Sitra ja NERO, 0294 618 269, tuula.tiihonen@sitra.fi

Nimi	Mitä kehitetään	Yhdyspinta KATI-ohjelmaan	Yhteyshenkilöt, THL, STM, muut
	ihmiset ja organisaatiot yhteen, jotta uudistuminen onnistuu. Sitralla on käytössään monipuolinen työkalupakki ja laajat verkostot muutostarpeiden tunnistamiseen ja muutosten toteuttamiseen.	palveluväylä , julkishallinnon johtaminen ja vaikuttavuusinvestoiminen . Tällä hetkellä Sitra panostaa ihmislähtöiseen datatalouteen . KATI-ohjelmalla on yhdyspintoja ihmislähtöiseen datatalouteen, hyvinvointidatan hyötykäyttöön, tiedolla johtamiseen ja vaikuttavuusinvestoimiseen.	
Nordforsk/Nordic Council	Suomi, Ruotsi, Norja, Tanska ja Islanti sekä Ahvenanmaa, Färsaaret ja Grönlanti tekevät virallista pohjoismaista yhteistyötä Pohjoismaiden ministerineuvostossa ja Pohjoismaiden neuvostossa. Visiona on, että Pohjolasta tulee maailman kestävin ja integroitunein alue. Yhtenä visiona kilpailukykyinen Pohjola – Haluamme yhdessä edistää Pohjolan vihreää kasvua, joka perustuu tietoon, innovointiin, liikkuvuuteen ja digitaaliseen integraatioon.	KATI-ohjelma seuraa pohjoismaista tutkimusta liittyen teknologioide hyödyntämiseen kotona asumisessa, kotihoidossa tai kotiin tuotavissa palveluissa.	mage(at)norden.org
Nordisk Välfärdscenter	Luo kohtaamispaikkoja, kokoaa asiantuntemusta, rakentaa verkostoja sekä välittää tietoa ja kokemuksia nostamalla esiin hyviä esimerkkejä ja antamalla päättäjille suosituksia mm. hyvinvointiteknologioista ikäihmisillä. Pohjoismainen	KATI-ohjelma seuraa Pohjoismaisen hyvinvointikeskuksen julkaisuja ja verkostotyötä liittyen teknologioiden hyödyntämiseen ja välittää tietoa alueille.	Bengt Andersson bengt.andersson@nordicwelfare.org

Nimi	Mitä kehitetään	Yhdyspinta KATI-ohjelmaan	Yhteyshenkilöt, THL, STM, muut
	hyvinvointikeskus välittää tietoa jakamalla pohjoismaista osaamista ja kannustamalla hyvien toimintatapojen kehittelyyn. Lisäksi keskus tarjoaa käytännön työkaluja tavoitteiden saavuttamiseksi.		