

Kärkihanke



LAPSI- JA PERHEPALVELUIDEN MUUTOSOHJELMA

Hankesuunnitelman luonnos 11.1.2016

Luonnos on laadittu sosiaali- ja terveysministeriössä avaamaan keskustelua muutosohjelman sisällöstä.

Lapsi- ja perhepalveluiden muutosohjelma LAPE on Juha Sipilän hallituksen kärkihanke, jossa teemme muutosta kohti lapsi- ja perhelähtöisiä palveluita sekä lapsen oikeuksia vahvistavaa toimintakulttuuria lasten, nuorten ja perheiden hyvinvoinnin sekä heidän omien voimavarojensa vahvistamiseksi. twitter: #lape #kärkihanke

Sisällysluettelo

1 Lapsi- ja perhepalveluiden muutosohjelman lähtökohdat

Hallitusohjelma 2015 sekä hallituksen toimintasuunnitelma
 LAPE uudistaa palvelut tulevaisuuden kunnan – itsehallintoalueen ympäristöön
 Sirpaleisesta kehittämisestä kokonaisvaltaiseen uudistukseen
 Lasten, nuorten ja vanhempien osallistuminen ja kokemusasiantuntemus huomioon
 Kehittämistyö perustuu kumppanuuteen ja verkostojohdantamiseen

2 Lasten ja perheiden hyvinvoinnin ja palveluiden nykytila

Monilla asiat ovat hyvin, mutta hyvinvointi eriarvoistuu
 Palveluiden hajanaisuus ja asiakkaiden kohtaamisen vajeet heikentävät vaikuttavuutta

3 Lapsi- ja perhepalveluiden muutosohjelman odotetut tulokset 2019–2025

Tavoitellut muutokset päätöksenteossa ja palvelujärjestelmässä vuoteen 2019 mennessä
 Odotetut muutokset lasten, nuorten ja perheiden hyvinvoinnissa vuoteen 2025 mennessä

4 Lapsi- ja perhepalveluiden muutosohjelmaa ohjaavat periaatteet

- 4.1 Lapsen oikeudet ja lapsen etu
- 4.2 Voimavarojen vahvistaminen
- 4.3 Lapsi- ja perhelähtöisyys
- 4.4 Perheiden monimuotoisuus

5 Lapsi- ja perhepalveluiden muutosohjelman toimenpiteet – miten teemme muutosta?

- 5.1 Muutoskokonaisuus I: Lapsen oikeuksia vahvistava toimintakulttuuri
- 5.2 Muutoskokonaisuus II: Lapsi- ja perhelähtöiset palvelut

6 Muutosohjelman etenemisen vaiheet

7 Muutosohjelman organisointi

Eri osa-alueiden suunnitelmia syvennetään jatkossa erillisillä verkossa julkaistavilla muistiolla.

1 Lapsi- ja perhepalveluiden muutosohjelman lähtökohdat

Juha Sipilän hallituksen ohjelman yhtenä strategisena tavoitteena on **terveys ja hyvinvointi**. Kymmenen vuoden tavoitteena on, että suomalaiset voivat paremmin ja kokevat pärjäävänsä erilaisissa elämäntilanteissa. Jokainen ihminen kokee voivansa vaikuttaa, tehdä valintoja ja ottaa vastuuta.

Hallituskauden tavoitteena on **lasten, nuorten ja perheiden hyvinvoinnin ja omien voimavarojen vahvistuminen**. Strategisten tavoitteiden saavuttamiseksi hallitus on käynnistänyt 26 hallitusohjelman kärkihanketta. Lapsi- ja perhepalvelujen muutosohjelma on yksi näistä kärkihankkeista.

Kärkihankkeen toteuttamiseen on käytettävissä yhteensä 40 miljoonaa euroa vuosina 2016 – 2018. Uudistuksella voidaan lisätä palvelujen oikea-aikaisuutta ja vaikuttavuutta sekä saada aikaan huomattavia kustannussäästöjä. Uudistuksella vähennetään korjaavien palvelujen, kuten huostaanottojen ja laitoshoidon tarvetta.

Hallitusohjelma 2015

- Palvelut järjestetään lapsi- ja perhelähtöisesti hallintorajat ylittäen. Muutosohjelmalla vahvistetaan vanhemmuutta ja matalan kynnyksen palveluita. Lähtökohtana on lapsen etu ja perheiden monimuotoisuus.
- Myös koulua ja varhaiskasvatusta kehitetään tukemaan lapsen hyvinvointia. Lisätään velvoitteita puuttua kiusaamiseen.
- Kohdennetaan määrärahoja lapsiperheiden kotipalvelun saatavuuden turvaamiseksi.
- Vahvistetaan eropalveluita. Turvataan erotilanteissa lapsen etu sekä oikeus sekä isään että äitiin.
- Uudistetaan tietosuojalainsäädäntö moniammatillisen yhteistyön lisäämiseksi. Uudistetaan lasten suojelua paremmin asiakkaiden tarpeisiin keskittyväksi ja vähennetään byrokratiaa.
- Lapsi- ja perhepolitiikkaa sekä palveluita johdetaan hallintorajat ylittäen. Otetaan käyttöön lapsi- ja perhevaikutusten arviointi. Jatketaan väestölähtöisen budjetoinnin ja lasten hyvinvoinnin seurannan kehitystyötä.
- Viedään käytäntöön perheystävällisten työpaikkojen toimintamalleja.

Hallituksen toimintasuunnitelma 2015

- Lapsi- ja perhepalveluiden nykyään hajanainen palvelujärjestelmä uudistetaan. Kaikki lasten, nuorten ja perheiden palvelut sovitetaan yhteen integroiduksi lapsi- ja perhelähtöiseksi palvelujen kokonaisuudeksi.
- Muutoksella vahvistetaan peruspalveluja ja siirretään painopistettä ehkäiseviin sekä varhaisen tuen ja hoidon palveluihin. Lapsen etu ja vanhemmuuden tuki ovat muutoksessa ensisijaisia.

- Muutosohjelman tuloksena lapset, nuoret ja perheet voivat paremmin, heidän voimavaransa ovat vahvistuneet ja he kokevat pystyvänsä vaikuttamaan omaan hyvinvointiinsa ja palveluihinsa.
- Kyseessä on laaja, monia hallinnonaloja ja palveluja koskeva muutos, joka edellyttää vahvaa kansallista ohjausta ja muutosvaiheen rahallista panostusta.
- Lasten, nuorten ja lapsiperheiden näkökulmasta keskeisiä yhteen sovitettavia toimintoja ovat muun muassa sosiaali- ja terveystalvet (STM); kasvatus-, opetus- ja kulttuuripalvelut, nuorisotyö (OKM); maahanmuutto-, turvapaikanhakija- ja pakolaisasiat, väkivalta- ja hyväksikäyttöasiat (SM); nuorten työllisyyteen ja työpaikkojen perheystävällisyyteen liittyvät asiat (TEM), varusmiespalveluun liittyvät asiat (PLM); erotilanteiden huoltajuskysymykset ja rikoksiin syyllistyneiden nuorten palvelut (OM) sekä näillä aloilla toimivien järjestöjen ja seurakuntien toiminta.

LAPE uudistaa palvelut tulevaisuuden kunnan – itsehallintoalueen ympäristöön

LAPE-muutosohjelma kytkeytyy tiiviisti hallituksen seuraaviin kärkihankkeisiin ja uudistuksiin:

- Sosiaali- ja terveystalveluiden uudistus (STM)
- Tulevaisuuden kunta (VM)
- Sosiaali- ja terveystalveluiden asiakaslähtöisyys (STM)
- Palveluiden digitalisaatio (VM, STM)
- Terveiden ja hyvinvoinnin edistäminen ja eriarvoisuuden vähentäminen (STM)
- Nuorisotakuusta yhteisötakuuseen (OKM)
- Taiteen perusopetuksen ja lastenkulttuurin saavutettavuuden parantaminen (OKM)
- Uudet oppimisympäristöt ja digitaaliset materiaalit peruskouluihin: lisää liikuntaa koulupäivään (OKM)
- Otetaan käyttöön kokeilukulttuuri (VM, VNK)

Sote-palveluiden siirtyminen itsehallintoalueen vastuulle ja siitä seuraava kunnan tehtävien muuttuminen luovat lasten ja perheiden palveluille uuden toimintaympäristön.

Muutosohjelmassa kehitetään lapsi- ja perhelähtöiset palvelut sekä niiden edellyttämä ohjaus tähän uuteen toimintaympäristöön yhteistyössä kuntien ja itsehallintoalueiden kanssa hyödyntäen uudistustyössä saatavia kokemuksia.

Sirpaleisesta kehittämisestä kokonaisvaltaiseen uudistukseen ja pysyvään muutokseen

Lasten, nuorten ja perheiden palveluissa on tehty viime vuosien aikana paljon kehitystyötä, hankkeita ja erilaisia selvityksiä, esimerkiksi Toimiva lastensuojelu (STM 2014), 8-vuotiaan lapsen kuolemaan johtaneet tapahtumat (OM 2013), Selvitys perhe- ja lapsensurmien taustoista vuosilta 2003–2012 (SM/THL 2012), LaskeTUT-lastensuojelun kehitystyö THL:ssä ja VM:n kuntakokeilut. Osana Kansallista sosiaali- ja terveydenhuollon kehittämissuohjelmaa on Lasten

KASTE -ohjelmassa vuosina 2008–2015 kehitetty yhdessä satojen kuntien ja useiden järjestöjen kanssa perhekeskustoimintaa, oppilas- ja opiskelijahuoltoa sekä lastensuojelua.

Opetus- ja kulttuuriministeriön hallinnonalalla on toteutettu useita pysyviä ja toimiviksi arvioituja integraatiota edistäviä lainsäädäntöuudistuksia viimeisten hallituskausien aikana (kolmiportaisen tuen malli esi- ja perusopetuksessa, oppilas ja opiskelijahuoltolaki, oppilaiden osallisuuden vahvistaminen, opetus- ja sairaanhoidon ammattilaisten yhteistyövelvoitteet). Lisäksi opetussuunnitelmien perusteet on uudistettu (OPS 2016). Myös muissa ministeriöissä on toteutettu hankkeen tavoitteiden suuntaisia lainsäädäntöuudistuksia. Sosiaali- ja terveystieteiden ministeriön osalta voidaan esimerkkinä mainita uusi sosiaali- ja perhepalvelulaki ja siihen liittyneet muutokset muussa lainsäädännössä.

Tehty työ luo hyvää pohjaa kärkihankkeelle. Myös monet kunnat ja alueet ovat tehneet lasten ja perheiden palveluiden kehitystyötä hyvin tuloksin, esimerkiksi Imatra, Raisio, Salo, Tampere, Oulu, Hämeenlinna, Jyväskylä, EkSote, SiunSote. Lastensuojelun tarvetta on saatu vähennettyä panostamalla etenkin matalan kynnyksen perhetyöhön ja vanhemmuuden tukeen. Hallintoa on kehitetty mm. elämänkaariperustaiseksi. Kehitystyö on ollut osin paikallista, mutta myös alueellista kehittämistyötä on tehty.

Kärkihankkeen lähtökohtana on ottaa tähänastinen työ huomioon, mutta tehdä pysyvää muutosta kokonaisvaltaisesti ja pitkäjänteisesti koko palvelukokonaisuuteen niin paikallisesti, alueellisesti kuin valtakunnallisestikin. Työssä huomioidaan jo olemassa oleva muutosohjelman tavoitteiden mukainen toiminta ja palvelumuodot. Ensisijaisesti kyse on nykyisten palvelumuotojen ja toimintojen paremmasta yhteensovittamisesta ja ohjauksen vahvistamisesta hallinto- ja aluerajat ylittävästi.

Suunnittelussa otetaan huomioon myös kansainväliset kokemukset vastaavasta kokonaisvaltaisesta lasten, nuorten ja perheiden palveluiden kehitystyöstä (esim. Skotlanti, Englanti, Hollanti, Australia).

Kehittämistyössä on tarpeen ottaa huomioon myös laaja lapsi- ja perhepolitiikka, joka kattaa erilaiset tulonsiirrot, vanhempain ja perhevapaat sekä perheoikeutta säätelevä keskeinen lainsäädäntö.

Lasten, nuorten ja vanhempien osallistuminen ja kokemusasiantuntemus huomioon

LAPE-kärkihankkeessa tärkeänä lähtökohtana on kaikissa palveluissa vahvistaa lasten ja nuorten sekä heidän vanhempiensa osallistumista sekä kokemusasiantuntemuksen huomioimista.

Tämä otetaan huomioon sekä hankkeen kehittämistyön aikana valtakunnallisesti ja paikallisesti että hankkeen myötä vakiinnutettavissa toimintamuodoissa ja johtamisessa. Kärkihankkeen mukana hallituksen avoimen hallinnon toimintasuunnitelman (2015–2017) toteuttamisessa tältä

osin. Sen mukaisesti edistetään lasten ja nuorten mukaan ottamista päätösten valmisteluun, yhteiskunnan palvelujen suunnitteluun ja toteutukseen.

Lasten, nuorten ja heidän vanhempiansa osallistumisesta hankkeen toteutukseen tehdään erillinen suunnitelma. Suunnitelmassa huomioidaan 1) kumppanuus lasten ja nuorten kokemusasiantuntija- ja vaikuttajaryhmien sekä oppilaitosten kanssa, 2) lapsi- ja nuorisotutkimuksen, kyselyiden sekä muun kehitystyön tuottama tähänastinen tieto lasten ja nuorten palvelukokemuksista sekä 3) tietopohjan kohentaminen niin, että lasten ja nuorten palvelukokemuksista saadaan jatkossa säännönmukaista tietoa. Erityisesti huomioidaan erilaisten lasten ja nuorten yhdenvertaiset osallistumisen mahdollisuudet.

Kehittämistyö perustuu kumppanuuteen ja verkostojohtamiseen

Kärkihankkeen tärkeänä lähtökohtana on kumppanuus valtion ja kuntien, seurakuntien, järjestöjen ja muiden yksityisten palvelutuottajien kesken. Monialaiset palvelut edellyttävät verkostojohtamista, palveluekosysteemistä ajattelua sekä palvelumuotoilun osaamista.

Kärkihanke toteutetaan yhteistyössä kaikkien lasten ja nuorten hyvinvoinnista vastaavien ministeriöiden kesken.

2 Lasten, nuorten ja perheiden hyvinvoinnin ja palveluiden nykytila

Hallitusohjelman tavoitteena on lasten ja perheiden hyvinvoinnin ja omien voimavarojen kohentaminen.

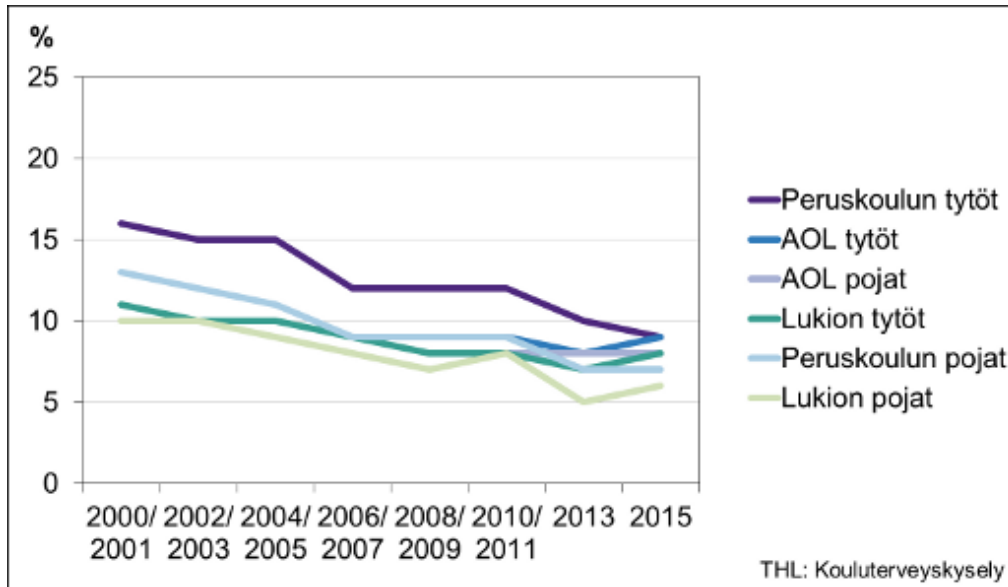
Monilla asiat ovat hyvin, mutta hyvinvointi eriarvoistuu

Kansainvälisesti vertaillen suomalaiset lapset voivat keskimäärin hyvin, mutta lasten hyvinvointi eriarvoistuu ja erilaistuu. Yhdeksän lasta kymmenestä on tyytyväinen elämäänsä, heillä on ystäviä ja harrastuksia ja he pystyvät keskustelemaan vanhempiansa kanssa asioistaan ja he kokevat vanhempien tukevan koulunkäyntiään. Monessa asiassa suunta on ollut hyvä. Väkivallan käyttö kotikasvatuksessa on vähentynyt ja lasten kasvuympäristö on aiempaa turvallisempi. Koulun osallistumiskulttuuri ja työilmapiiri ovat kohentuneet ja koulusta pitäviä yläkoululaisia on enemmän kuin aikaisemmin. (Lapsiasiavaltuutetun vuosikirja 2014, Kouluterveyskysely)

Pienellä osalla lapsia ongelmat kuitenkin kärjistyvät. Sadan yläkouluikäisen nuoren joukossa kahdeksan ei pysty juuri koskaan keskustelemaan vanhempiansa kanssa asioistaan, neljä näkee vanhempansa humalassa viikoittain ja kolme on joutunut fyysisen kuritusväkivallan kohteeksi elämänsä aikana. Kahdeksan asuu pienituloisessa perheessä. Sadan yläkouluikäisen joukossa 11

lukee heikosti, seitsemän joutuu viikoittain kiusatuksi koulussa, kahdeksalla ei ole läheistä ystävää ja 11 on tyytymätön elämäänsä. (Kouluterveyskysely, Lapsiuhritutkimus)

Erityinen haaste ovat mielenterveysongelmat. Mielenterveysongelmien taustalla on usein ihmissuhteisiin ja niiden jatkuvuuteen liittyviä pulmia, yksinäisyyttä, nähdyksi ja kuulluksi tulemisen vajeita, pitkäaikaista kiusaamista esimerkiksi erilaisuuden takia sekä vanhempien päihde- ja mielenterveysongelmia, perheväkivaltaa ja vaikeita huoltajuuskiistoja. Alle 18-vuotiaiden kuolemansyynä itsemurha on Suomessa edelleen OECD-maiden yleisimpiä.



Kuvio 1: %-osuus tytöistä ja pojista, jotka kertovat keskusteluvaikeuksista vanhempien kanssa (Kouluterveyskysely/THL)

Tuoretta tietoa perheiden ongelmatilanteista on saatu THL:n LaskeTUT-hankkeesta, jossa selvitettiin lastensuojelussa lapsen sijoituksen taustalla esiintyviä tekijöitä. Eniten esiintyvinä tekijöinä sijoituksen taustalla näyttäytyivät vanhemman uupumus ja jaksamattomuus (58 %). Esille nousivat lisäksi kasvatustyylin sopimattomuus lapsen tarpeisiin nähden (50 %) sekä perheen sisäiset tai uusperheiden väliset vuorovaikutusongelmat ja ristiriidat (50 %). Lähes joka toisen (48 %) lapsen perheessä esiintyi sosiaalityöntekijöiden arvion mukaan vanhemman toiminnan ohjaamisen vaikeutta (46 %). Myös vanhemman mielenterveysongelma (33 %) sekä vanhemman alkoholinkäyttö (26 %) tulivat esille.

Kolmasosa lapsista oli eroperheestä ja useiden lasten perheissä oli tapahtunut joitakin muutoksia edellisen 12 kuukauden aikana. Pienten lasten (0-6 vuotta) äideistä joka neljäs oli eläkkeellä tai pitkäaikaissairas.

THL:n HuosTa-hankkeen tutkimusaineiston lapsista, joiden kohdalla oli tarvittu tai harkittu sijoitusta, 70 prosenttia ei ollut saanut jotain tarvitsemaansa palvelua. Palvelua ei joko ollut lainkaan tai sitä ei ollut riittävästi tarjolla.

Palveluiden hajanaisuus ja asiakkaiden kohtaamisen vajeet haittaavat vaikuttavuutta

Lasten, nuorten ja perheiden palveluiden ongelmia on kartoitettu aiemmissa selvityksissä ja kehityshankkeissa. Näiden mukaan lasten, nuorten ja perheiden palveluiden hajanaisuus heikentää niiden vaikuttavuutta, lisää erityispalveluiden käyttöä eikä tarjoa lapsille ja perheille heidän tarvitsemaansa tukea ajoissa. Tieto eri ammattilaisten ja viranomaisten välillä ei kulje sujuvasti. Puutteita on lapsen ja nuoren mielipiteiden selvittämisessä, kuulemisessa ja kohtaamisessa. Suurimmat ongelmat ilmenevät tilanteissa, joissa lapsi, nuori tai perhe tarvitsee useita eri palveluita. Huostaanottojen taustalla on paitsi lasten ja perheiden vaikeita tilanteita, myös palvelujärjestelmän kyvyttömyyttä auttaa (THL/HuosTA).

Palveluissa johtamisen ja kohtaamisen vajeita



Palvelut ovat hajautuneet monelle sektorille ja moneneen toimipisteeseen. Palvelut järjestetty pääosin hallintokunta- ja organisaatiolähtöisesti. Asiakastiedot ovat hajautuneet lukuisiin asiakirjoihin ja rekistereihin.

Esille tulleissa ongelmassa on tiivistetysti kyse:

- 1) palvelurakenteen ongelmista sekä johtamisen ja koordinaation vajeista (palveluiden pirstaleisuus, hallinnonalojen rajat, organisaatioiden joustamattomuus, eri ammattilaisten erilaiset työkulttuurit, tiedonkulku) ja
- 2) lasten, nuorten ja perheiden sekä ammattilaisten välisen kohtaamisen vajeista (vuorovaikutuksen vajeet, ammattilaisten osaamisen haasteet, erilaisten perheiden avuntarpeisiin vastaamattomuus, avun ja tuen hakemisen ja saamisen vaikeudet).

Lopputuloksena palveluiden, toiminnan ja asiakkaiden tarpeet eivät kohtaa. Ilman muutosta palvelut eivät pysty vastaamaan merkittäviin terveys- ja hyvinvointihaasteisiin kuten lasten ja nuorten eriarvoistumiseen, mielenterveysongelmien vaikeutumiseen, lastensuojelutarpeen kasvuun ja huoltajuuskiistojen lisääntymiseen.

3 LAPE-muutosohjelman odotetut tulokset 2019–2025

Lapsi- ja perhepalveluiden muutosohjelman odotettuja tuloksia määritellään sekä palvelujärjestelmän ja sen kustannusten että lasten hyvinvoinnin kannalta.

Tavoitellut muutokset päätöksenteossa ja palvelujärjestelmässä vuoteen 2019 mennessä

- Kunnissa, itsehallintoalueilla ja valtion viranomaisissa on sitouduttu päätöksenteossa ja palveluissa lapsen oikeuksia edistävään toimintakulttuuriin.
- Kaikki lasten, nuorten ja perheiden palvelut on sovitettu yhteen integroiduksi lapsi- ja perhelähtöiseksi palvelujen kokonaisuudeksi. Muutostyö on käynnistynyt kunnissa ja itsehallintoalueilla.
- Oikea-aikainen palveluiden saatavuus on parantunut, kun tuen painopiste on siirtynyt korjaavista palveluista kaikille yhteisiin, yleisiin ja ennaltaehkäiseviin palveluihin sekä varhaiseen tukeen ja hoitoon.
- Kansallinen ohjaus, lainsäädäntö ja muu johtaminen on uudistettu pysyvän muutoksen tueksi.
- Lasten, nuorten ja perheiden parissa työskentelevien ammattihenkilöiden koulutussisältöjä ja työvälineitä on uudistettu muutosta tukeviksi.
- On saatu aikaan huomattavia kustannussäästöjä vähentämällä korjaavien palveluiden tarvetta ja huoltajuuskiistoja.
- On pystytty vastaamaan kustannusvaikuttavasti lasten ja perheiden hyvinvointitarpeisiin niukkenevien julkisten määrärahojen puitteissa.

Kustannusten vähenemisen indikaattoreina ovat seuraavat:

1. Lasten, nuorten ja heidän perheidensä korjaavien palvelujen kustannusten kasvu on pysäytetty kokeilukunnissa ja alueilla vuoden 2019 tilinpäätöksessä
2. Lasten, nuorten ja heidän perheidensä korjaavien palvelujen kustannukset ovat laskeneet vuoteen 2025 mennessä valtakunnallisesti yli 10 % vuoden 2014 tasosta

Odotetut muutokset lasten, nuorten ja perheiden hyvinvoinnissa vuoteen 2025 mennessä

- Erilaisten lasten ja nuorten sekä monimuotoisten perheiden yhdenvertaisuus on lisääntynyt ja eriarvoisuus vähentynyt.

- Lasten, nuorten ja perheiden omat voimavarat, elämänhallinta sekä osallisuuden ja kohdatuksi tulemisen kokemukset ovat vahvistuneet.

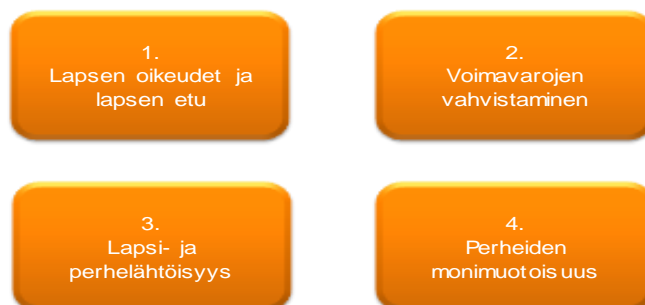
Tuloksia mitataan seuraavilla indikaattoreilla:

1. Lasten/nuorten ja vanhempien välinen vuorovaikutus on parantunut
2. Lasten ja nuorten yksinäisyys on vähentynyt
3. Jokaisella lapsella on vähintään yksi turvallinen ja pysyvä aikuissuhde
4. Kiusaaminen (varhaiskasvatuksessa ja koulussa) on vähentynyt
5. Jokaisella lapsella/nuorella on harrastus
6. Koulupudokkuus on vähentynyt (sekä perus- että toisen asteen koulutuksessa)
7. Lasten ja nuorten kiinnittyminen kouluun on vahvistunut
8. Lasten kokema väkivalta on vähentynyt
9. Vanhempien päihde- ja mielenterveysongelmien aiheuttamat haitat lapsille ovat vähentyneet
10. Vanhempien erojen aiheuttamat haitat lapsille ovat vähentyneet
11. Lasten, nuorten ja vanhempien kokemus osallisuudesta palveluissa (varhaiskasvatus, koulu, lastensuojelu, terveyspalvelut jne.) on parantunut
12. Perheystävällisten toimintamuotojen käyttö työpaikoilla on lisääntynyt ja vanhempien kokema työkuormitus on vähentynyt

Lasten hyvinvoinnin seurannan kehittämiseksi otetaan huomioon näiden indikaattorien ja etenkin lasten yhdenvertaisuuden edellyttämä tiedontarve.

4 Lapsi- ja perhepalveluiden muutosohjelmaa ohjaavat periaatteet

Muutosohjelmaa ohjaavat periaatteet



Hallitusohjelmaan perustuen LAPE- kärkihanketta ohjaavat seuraavat keskeiset periaatteet.

4.1 Lapsen oikeudet ja lapsen etu

Lapsi- ja perhepalvelujen muutosohjelmaa tehdään ihmisoikeusperustaisesti. Ohjelma nähdään osana YK:n lapsen oikeuksien sopimuksen täytäntöönpanoa Suomessa.

Lapsen oikeuksien sopimus tarjoaa kattavan normatiivisen perustan lasten ja nuorten (alle 18-vuotiaiden) hyvinvoinnin seurantaan, sen kokonaisvaltaiseen edistämiseen ja turvaamiseen. Lapsen oikeuksien sopimus sisältää lasten ja nuorten hyvinvoinnin ja kehityksen kannalta keskeiset oikeudet. Kehittyminen nähdään sopimuksessa laajassa merkityksessä käsittäen lapsen ja nuoren fyysisen, henkisen, hengellisen, moraalisen, psykologisen ja sosiaalisen kehityksen. Sopimus korostaa perhettä lapsen ja nuoren ensisijaisena kasvuympäristönä ja velvoittaa tukemaan vanhempia heidän tehtävässään.

Sopimuksen läpileikkaavat yleisperiaatteet ovat lapsen edun ensisijaisuus (3 artikla), syrjimättömyys (2 artikla), lapsen oikeus elämään, henkiinjäämiseen ja kehittymiseen yksilöllisesti parhaaseen mahdolliseen potentiaaliinsa (6 artikla) ja lapsen näkemysten kunnioittaminen eli lapsen oikeus osallistua ja vaikuttaa (12 artikla).

Lapsen oikeuksien käytäntöön soveltamisen kannalta olennaista on ottaa palveluiden kehittämisessä ja päätöksenteossa huomioon erilaiset lapset ja edistää heidän yhdenvertaisuuttaan (etninen ja kulttuurinen tausta, uskonto, sukupuoli, vammaisuus, sairaus, vanhempien tilanne).

Lapsen oikeuksien sopimus on oikeudellisesti velvoittava ihmisoikeussopimus, joka on ollut Suomessa voimassa vuodesta 1991 lähtien. Kansallisessa oikeudessa ihmisoikeudet on turvattu perustuslaissa, jossa määritellään kansalaisten ja Suomen oikeudenkäyttöpiiriin kuuluvien henkilöiden perusoikeudet Lapsen oikeuksien komitean suositukset Suomelle (2011) otetaan huomioon muutosohjelman toteutuksessa.

4.2 Lasten, nuorten ja perheiden omien voimavarojen vahvistaminen

Muutosohjelmassa edistetään ammatillisen auttamisen ja palveluiden toimintatapaa, jossa tunnustetaan yksilöiden erilaisuus sekä lasten, nuorten ja vanhempien omaehtoinen toimijuus ja yhteisöjen merkitys. Ammatillisen auttamisen painopistettä siirretään hyvinvointia edistävään, ennalta ehkäisevään, yksilöitä ja yhteisöjä vahvistavaan suuntaan.

Palveluja kehitetään tietoisesti vahvistamaan lapsen ja nuoren kehitystä ja hyvinvointia suojaavia tekijöitä. Niihin kuuluvat muun muassa hyvät suhteet vanhempiin, huolehtiva kasvatuskulttuuri, hyvät tunne- ja vuorovaikutustaidot sekä lapsen, nuoren ja perheen vahvuuksien tunnistaminen ja niiden tukeminen.

Toimintatavassa korostuvat dialogisuus ja vuorovaikutus, lähiyhteisön ja asuinalueen näkökulma, yleisen tuen vahvistaminen, lasten ja vanhempien hyvän vuorovaikutuksen ja perhetietoisuuden edistäminen sekä yksilölliset tarpeet ja perheen monimuotoisuuden huomioiva tuki. Perustan tälle luovat ymmärrettävän tiedon saaminen palveluista ja niiden kokonaisuudesta.

Lasten ja nuorten kannalta omat vanhemmat tai huoltajat ja perhe ovat tärkein lähiyhteisö. Vanhemmuutta tuetaan aikaisessa vaiheessa luomalla lasten nuorten ja vanhempien tiedossa oleva, saavutettava, oikein kohdennetun ja oikea-aikaisen tuen malli neuvolasta toisen asteen koulutuksen päätökseen asti.

4.3 Lapsi- ja perhelähtöisyys

Lapsilähtöisissä palveluissa aikuinen arvostaa lapsen ja nuoren omaa toimijuutta ja lapsen kokemusta ja tietoa. Aikuinen osaa käyttää myös vaihtoehtoisia kommunikaatiomuotoja niin, että eri tavoin viestivät lapset ja nuoret tulevat kuulluiksi.

Aikuinen tietää lapsen ja nuoren kehityksen eri vaiheista ja osaa iloita ja tukea lasta ja nuorta hänen kehitysvaiheensa mukaisesti. Aikuinen kantaa vastuunsa päättäjänä, mutta pyrkii oppivaan vuorovaikutukseen lapsen ja nuoren kanssa.

Palveluissa vaalitaan aikuisten ja lasten kontaktien jatkuvuutta sekä lapsen etua vahvistavia, jatkuvia ja kiintymyssuhdetta tukevia vuorovaikutussuhteita myös perheessä. Lapsen ja vanhempien etua koskeviin jännitteisiin on ratkaisut haettava lapsen edun ensisijaisuudesta.

Lapsen tueksi on autettava myös vanhempia. Toisaalta myös vanhempien – isien ja äitien palveluissa on huomioitava lapset ja kasvatusvastuu. Lasta ja nuorta ei eroteta perheestä muutoin kuin silloin, jos se on hänen etunsa mukaista.

Lasta tuetaan lähtökohtaisesti hänen omassa kasvuympäristössään. Huomioidaan kaikkien perheenjäsenten, vanhempien ja sisarusten mukanaolo. Palveluissa lisätään koko perhettä kuntouttavia ja vuorovaikutussuhteita vahvistavia toimintamalleja. Myös varhaiskasvatuksessa, koulussa ja nuorisotyössä huomioidaan perheen merkitys.

Lasten ja nuorten kanssa työskentelevillä eri alojen ammattilaisilla on tärkeä olla yhteinen näkemys lapsen ja nuoren hyvän kasvun tarpeista. Ammattilaisten ja vanhempien kesken tarvitaan vuoropuhelua ja sen tuloksena yhteistä näkemystä kasvatuskumppanuudesta.

Lapsi- ja perhelähtöisyys edellyttää hyvin toimivien palvelujen kokonaisuuksia ja palvelujen sektorirajat ylittävää yhteensovittamista.

4.4 Perheiden monimuotoisuus

Muutosohjelma tunnistaa perheiden monimuotoisuuden, joka tarkoittaa

- erilaisia perhemuotoja: kahden huoltajan perheet, yksinhuoltajaperheet, uusperheet, sateenkaariperheet
- monikulttuuriset perheet ja maahanmuuttajaperheet
- monilapsiset perheet
- adoptio- ja sijaisperheet
- vammaisten ja pitkäaikaissairaiden lasten perheet

Palveluita kehitetään tietoisesti ottamaan huomioon perheiden monimuotoisuus. Samalla kehitetään palveluita sukupuolisensitiivisesti eli isien ja äitien, poikien ja tyttöjen erilaiset tarpeet sekä sukupuolen moninaisuuden huomioivaksi.

Tämä tarkoittaa ammattilaisten koulutusta, parempaa tietoa ja ymmärrystä perheiden tarpeista, tiedottamista, uusia käytäntöjä ja verkostoitumista kolmannen sektorin ja järjestöjen kanssa. Huomioidaan etenkin maahanmuuttajien määrän lisääntyminen.

5 Lapsi- ja perhepalveluiden muutosohjelman toimenpiteet – miten teemme muutosta?

5.1 Muutoskokonaisuus I: Lapsen oikeuksia vahvistava toimintakulttuuri

Kunnissa, itsehallintoalueilla ja valtion viranomaisissa on sitouduttu päätöksenteossa ja palveluissa lapsen oikeuksia edistävään toimintakulttuuriin

- Mallinnetaan ja otetaan käyttöön päätösten lapsivaikutusten arviointi eli väline lapsen edun selvittämiseen päätöksenteon perustaksi.

- Luodaan välineet lapsilähtöiseen budjetointiin eli lapsiin kohdistuvien taloudellisten panostusten jäljittämiseen ja niiden vaikuttavuuden seurantaan.
- Kehitetään välineet eri-ikäisten lasten ja nuorten hyvinvoinnin ja palvelujen seurantaan tietoon perustuvan päätöksenteon tueksi. Selvitetään tietoaукот, paikataan niitä sekä jatketaan hyvinvointi-indikaattoreiden kehitystyötä. Luodaan raportointijärjestelmä kuntien, itsehallintoalueiden ja valtion tarpeisiin.
- Levitetään lapsiystävällinen kunta –toimintamallia strategisen suunnittelun tueksi ja kehitetään sitä myös itsehallintoalueen sekä valtion viranomaisten tarpeisiin.
- Mallinnetaan ja otetaan käyttöön lapsi- ja perhepolitiikan sekä palveluiden hallinnonalarajat ylittävä (verkosto)johtaminen. Verkoston johtaminen on osa kaikkien hallinnonalojen työtä. Ensimmäisessä vaiheessa painopisteenä on sote-integraatio/uusi kunta 2016–2018 - kehitystyö ja toisessa vaiheessa valtioneuvoston taso 2018–2019.
- Määritellään muutosohjelman teorettinen perusta, selkiytetään yhteisiä arvoja ja määritellään eri ammattikuntia ja hallinnonaloja yhdistävä lapsikäsitys. Toimitaan yhteistyössä lapsi-, nuoriso- ja perhetutkimuksen kanssa.

Ammattilaisten koulutus ja vaikuttavat menetelmät uudistetaan muutoksen tueksi
--

- Lasten, nuorten ja perheiden kanssa työskentelevien ammattilaisten koulutussisällöt uudistetaan muutosohjelmaa tukeviksi
- Vahvistetaan täydennyskoulutuksella ammattilaisten taitoja lasten, nuorten ja vanhempien kohtaamiseen
- Luodaan näyttöön perustuvien varhaisen tuen ja hoidon sekä vanhemmuustaitojen ohjaamisen menetelmien ”työkalupakit” ammattilaisille. Perustetaan valtakunnallinen vastuutaho, jonka vastuulla on uusien menetelmien näytön arviointi sekä levittäminen.

Kansallinen ohjaus, lainsäädäntö ja muu johtaminen (arviointi, seuranta) uudistetaan pysyvän muutoksen tueksi vaiheittain

Hankeeseen osallistuvien ministeriöiden yhteistyönä määritellään toimenpiteet myöhemmässä vaiheessa erikseen. Ensivaiheessa

keskitytään sote-uudistuksen ja sote-kunta –rajapinnan edellyttämiin lainsäädännön ja ohjauksen muutostarpeisiin.

5.2. Muutoskokonaisuus II: Lapsi- ja perhelähtöiset palvelut

Kaikki lasten, nuorten ja perheiden palvelut on sovitettu yhteen lapsi- ja perhelähtöiseksi, integroiduksi palvelujen kokonaisuudeksi

Oikea-aikainen palveluiden saatavuus on parantunut, kun tuen painopiste on siirtynyt korjaavista palveluista kaikille yhteisiin, yleisiin ja ennaltaehkäiseviin palveluihin sekä varhaiseen tukeen ja hoitoon.

Muutostyössä varmistettavia asioita

- Kunta-itsehallintoalue-valtio –kokonaisuuden ja rajapintojen toimivuus (erityisesti– sote) sekä hyvinvoinnin edistämisen kannusteet kunnan kannalta. Erityisesti huomioidaan tulevat sosiaali- ja terveystalouden ja kuntien palveluiden (esim. varhaiskasvatus, koulu, nuorisotyö, kulttuuri, kirjasto) rajapinnat.
- Hyödynnetään palveluiden digitalisaation mahdollisuudet täysimääräisesti.
- ”Yksi asiakas - yksi tieto - yksi suunnitelma” –periaatteen tarkoituksenmukainen soveltaminen.
- Mahdollistetaan monitoimijaisuus: julkinen, yksityinen, kolmas sektori ja seurakunnat toimijoina.
- Otetaan huomioon eri-ikäisten lasten ja nuorten 1) 0-6 -vuotiaiden 2) 7-15 -vuotiaiden ja 3) yli 15-vuotiaiden erilaiset palvelutarpeet sekä eri sukupuolten tarpeet.

Muutoksen pääperiaatteet

- Lapsen, nuoren ja perheen kokonaistilanteen huomiointi: lasten/nuorten huomioiminen aikuisten palveluissa sekä vanhempien huomiointi lasten/nuorten palveluissa.
- Lähtökohtana asiakkaan yksilölliset palvelutarpeet.
- Ensisijaisena tuen tuominen lapsen/nuoren kasvuympäristöön, perheeseen, kotiin, varhaiskasvatukseen ja kouluun sekä työn ja perheen yhteensovituksen huomiointi vanhemman opiskelu- tai työyhteisössä.
- Palvelujen painopiste korjaavista kaikille yhteisiin, yleisiin ja ennaltaehkäiseviin palveluihin sekä varhaiseen tukeen ja hoitoon.
- Vastuu palveluiden jatkuvuudesta ja koordinaatiosta on määritelty selkeästi yhdelle viranomaiselle/ammattilaiselle.
- Lasten, nuorten ja perheiden omaa osallistumista palveluiden suunnitteluun, kehittämiseen ja arviointiin vahvistetaan sekä yleisesti (esim. kunnassa asiakasraadit) että asiakkaan oman yksilöllisen palvelun suunnitteluun.

Palvelurakenteiden uudistamisen lähtökohdat

1. Matalan kynnyksen tuen verkostoiminen (perhekeskusmalli)

Otetaan käyttöön kaikille lapsiperheille suunnattu paikallisesti sovellettu perhekeskusmalli, joka kokoaa julkisten matalan kynnyksen palveluiden yhteyteen myös järjestöjen, seurakuntien ja vertaistuen palvelut. Kyse on lasten ja perheiden hyvinvointia, terveyttä ja kehitystä edistävästä ja tukevista peruspalveluista ja toimintamodoista. Perhekeskus kokoaa palveluja mahdollisuuksien mukaan samoihin toimitiloihin ja verkostoi mukaan erillään työskentelevien toiminnan. Otetaan käyttöön (valtakunnallisia) vanhemmuutta tukevia matalan kynnyksen palveluita mm. digitaalisia palvelumahdollisuuksia hyödyntäen (järjestöt, yksityiset yritykset, julkiset palvelut –yhteistyö). Perhekeskus tarjoaa palvelutarpeen arviointiin perustuvaa kohdennettua tukea ja hoitoa. Monia palveluja käyttävien lasten, nuorten ja perheiden asemaa parannetaan siten, että vastuu palvelujen koordinoinnista ja jatkuvuudesta on yhdellä selkeästi määritellyllä henkilöllä tai taholla.

Perhekeskus yhdistää sosiaali-, terveys- ja kasvatustieteiden ammattilaisista asiantuntemusta sekä eri tahojen palvelutarjontaa, vapaaehtoistyötä ja osaamista. Perhekeskus toimii alle kouluikäisten ja kouluikäisten lasten ja heidän perheidensä integroitujen lasten ja nuorten sote-palveluiden sekä kunnan palveluiden yhdistäjänä sekä kohtaamisen paikkana. Mallinnetaan perhekeskusten ohjauksen ja kehittämistyön rakenteet.

Muutosohjelmassa vahvistetaan opiskeluhoitoa esi- ja perusopetuksessa sekä lukio- ja ammatillisessa koulutuksessa olevien lasten matalan kynnyksen palveluna (oppilaitoksen toiminta, koulu- ja opiskeluterveydenhuolto, kuraattorin ja psykologin palvelut). Vakiinnutetaan uudet yksilökohtaisen ja yhteisöllisen opiskeluhoitoon toimintatavat ja yhteen sovitetaan koulun hyvinvointitoiminta perhekeskusten toiminnan kanssa.

2. Lastensuojelun ja muiden erityistason palveluiden uudistaminen asiakkaiden tarpeiden mukaisesti

Lastensuojelussa vahvistetaan lasten osallisuutta ja lapsikeskeistä työskentelyä sekä luodaan edellytykset kokonaisvaltaisen ja yksilöllisen avun ja tuen tarjoamiselle lapsille ja perheille siten, että huostaanottojen tarve vähenee. Lisäksi vahvistetaan lastensuojelun erityisosaamista ja yhtenäistetään lastensuojelun eri työvaiheisiin ja erityistilanteisiin liittyviä työkäytäntöjä sekä luodaan lastensuojelupalvelujen seuranta- ja arviointitiedon tuottamista varten pysyvät, palveluihin integroituvat toimintakäytännöt.

Muutosohjelmassa luodaan uudenlaiset palvelu- ja toimintamallit huostaanottojen tarvetta ehkäisevään lastensuojelutyöhön, sijaishuollon palvelujen tuottamiseen,

järjestämiseen ja ohjaukseen sekä lastensuojelun, opetuksen ja terveydenhuollon yhteistyöhön vaativahoitoisten lasten ja nuorten palveluissa.

Lastensuojelun kehittämistyössä luodaan lastensuojeluun kansallinen kehittämis- ja koordinaattiorakenne, pilotoidaan lapsi- ja perhekohtaisen lastensuojelutyön palvelumalli itsehallintoalueiden seudullisena palvelumuotona sekä pilotoidaan sijaishuollon ohjauksen ja valvonnan organisointi itsehallintoalueille keskitettynä toimintana. Vaativahoitoisten lasten ja nuorten integroitua palvelumallia kehitetään vaativien palvelujen kokonaisuudessa osaamis- ja tukikeskustoiminnan muodossa.

Sote-uudistuksessa toteutetaan sosiaali- ja terveydenhuollon perus- ja erityistason palvelujen sekä terveydenhuollon ja sosiaalihuollon palvelujen integraatio palvelujen asiakaslähtöisyyttä korostaen. LAPE-muutosohjelmassa lasten, nuorten ja perheiden erikoissairaanhoidon ja sosiaalihuollon vaativia palveluja kehitetään sote-uudistuksen suuntaan asiakaslähtöisiksi integroituviksi palveluiksi. Erityisesti painotetaan perustason vahvistamista ja palvelujen painopisteen siirtämistä ennaltaehkäiseviin sekä varhaisen tuen ja hoidon palveluihin, keinona muun muassa erityistason palvelujen tarjoaminen saumattomasti peruspalvelujen yhteydessä, jalkautuvien konsultaatiopalvelujen lisääminen ja digitaaliset konsultaatio- ja yhteistyömuodot.

Poikkihallinnollisena muutosohjelmana LAPE-kärkihanke yhdistää kuitenkin lapsi- ja perhelähtöisesti lasten, nuorten ja perheiden palveluja laajemmin. Muutostyössä arvioidaan, miten parhaiten yhteensovitetään sote-palvelujen lisäksi myös esimerkiksi varhaiskasvatuksen ja koulun sekä muiden hallintokuntien erityispalveluja lasten, nuorten ja perheiden kokonaisvaltaiseksi auttamiseksi.

3. Vaativien palveluiden kokonaisuus (osaamis- ja tukikeskukset)

Luodaan alueelliset osaamis- ja tukikeskukset erityisen tuen ja avun tarpeessa oleville, vaikeasti oireileville lapsille ja nuorille. Vaativaa erityisosaamista edellyttäviä palveluja tarvitsee pieni osa lapsista, nuorista ja heidän perheistään, mutta nämä palvelut muodostavat suuren osan palvelujen tuottamisen kokonaiskustannuksista. Vaativimpien palvelujen saatavuudessa on suuret alueelliset erot ja palvelut toteutuvat eri sektoreille ja palvelualueille hajautuneina. Osa niitä tarvitsevista lapsista ja nuorista jää nykyisin kokonaan vaille tarvitsemiaan palveluja.

Osaamis- ja tukikeskuksissa yhdistetään lasten, nuorten ja heidän perheidensä vaativat mielenterveys- ja päihdepalvelut, lastensuojelun vaativa erityisosaaminen ja esimerkiksi lasten ja nuorten oikeuspsykiatrinen asiantuntemus. Osaamis- ja tukikeskuksiin kootaan myös erityisen vaativaa monialaista hoitoa ja tukea tarvitsevien pitkäaikaissairaiden ja vammaisten lasten, nuorten ja heidän perheidensä palvelut, moniongelmaisten maahanmuuttajalasten ja nuorten palvelut, rikosseuraamusten piiriin joutuneiden tai rikos- ja syrjäytymisuhan alaisten lasten ja nuorten sekä heidän perheidensä palvelut sekä väkivaltatilanteisiin liittyvät lasten,

nuorten ja perheiden palvelut. Varhaiskasvatuksen ja koulun osalta palvelujen kokonaisuuteen liittyvät vaativan erityisen tuen tarpeessa olevien lasten ja nuorten palvelut, yhteistyökumppaneina sairaala- ja laitosopetus sekä koulukodit.

Osaamis- ja tukikeskukset toimivat vaativan, erityistä osaamista edellyttävän asiakastyön keskuksina, tuottavat alueensa peruspalvelujen toimijoille konsultaatio- ja koulutuspalveluja sekä huolehtivat osaltaan tutkimus- ja kehittämistyöstä. Asiakastyössä kehitetään erityisesti jalkautuvaa konsultaatiotoimintaa ja digitaalisin menetelmin lähipalveluiksi tuotavia palveluita.

Osaamis- ja tukikeskusten kehittäminen kytkeytyy tiiviisti sote-alueiden muodostamiseen ja valtakunnalliseen työnjakoon. Samalla otetaan huomioon jo olemassa oleva ja vakiintunut opetusta ja koulutusta tukeva osaamiskeskustoiminta. Sosiaali- ja terveydenhuollon ja opetustoimen välisessä yhteistyössä varmistetaan asiakaslähtöiset palvelukokonaisuudet ilman uusia hallinnollisia rakenteita.

Erityiset toimenpiteet, joilla vahvistetaan matalan kynnyksen palveluita

Vanhemmuuden tukea vahvistetaan

- Kootaan yhteistyössä järjestöjen kanssa parhaat sähköiset työkalut, jotka tukevat arjen ohjaustyötä, vanhemmuuden tukea ja palveluohjausta. Tuetaan asiakasta löytämään vertaistukea ja toimimaan myös omia voimavaroja hyödyntäen.
- Vahvistetaan lasten huomioimista vanhempien palveluissa laajentamalla ”Lapset puheeksi” –toimintamallin käyttöä aikuisten palveluissa niin, että isien ja äitien vanhemmuus ja sen vaikutukset otetaan huomioon eri palveluissa (esimerkiksi terveys-, työllisyys- ja päihdepalvelut).
- Edistetään ja levitetään neuvolan, varhaiskasvatuksen ja koulun yhteydessä tarjottavan kotipalvelun, perhetyön ja vanhemmuuden tuen hyviä käytäntöjä perhekeskusmallin puitteissa.

Erotilanteen palveluilla vahvistetaan sovinnollisuutta

- Tavoitteena ehkäisevä ja varhainen tuki niin, että riitoja ja huoltokiistoja vähennetään, sovinnollisuutta ja vanhemmuuden jatkuvuutta vahvistetaan. Kartoitetaan erotilanteen palveluiden nykytilanne ja kehitetään tutkimuksen, viranomaisen, järjestöjen ja seurakuntien yhteistyönä (itsehallintoalueiden) uusi palvelukokonaisuus, jossa kohdataan kaikki eroa harkitsevat lapsiperheet. Osana kokonaisuutta uudistetaan laki lapsen huollosta ja tapaamisoikeudesta lapsen etua vahvistavasti.

Varhaiskasvatusta ja koulua kehitetään lapsen hyvinvoinnin tukena

- Vahvistetaan yhteisöllisen opiskeluhuollon toimeenpanoa ja koulun toimintakulttuurin muutosta lapsen ja nuoren hyvinvoinnin tueksi.
- Selvitetään lapsen tuen toteutuminen ja järjestelyt varhaiskasvatuksessa ja vahvistetaan henkilöstön osaamista lapsen tuessa ja kiusaamisen ehkäisyssä ja käsittelyssä.
- Vahvistetaan KiVA Koulu –ohjelman toimeenpanoa ja laajennetaan vertaissovittelua, tuki- ja kummioppilas- sekä tutortoimintaa. Kiusaamiseen puuttumiseen selvitetään lapsen etua edistävää, kaikkien oikeusturvaa vahvistavaa toimintamallia myös kansainvälistä vertailua hyödyntäen. Selvitetään myös lainsäädännölliset mahdollisuudet lisätä velvoitteita puuttua kiusaamiseen
- Tehdään yhteistyötä OKM:n kärkihankkeiden (mm. lastenkulttuurin saavutettavuus, tunti liikuntaa koulupäivään) kanssa lasten hyvinvoinnin tueksi.

Selvitetään nuorten palveluiden kehittämistarpeet

- Selvitetään, ovatko nykyiset palvelut ja niihin kehitteillä olevat uudistukset (nuorisotakuu-kärkihanke, ohjaamot, etsivä nuorisotyö, monialaiset palveluverkostot) riittäviä tukemaan nuoria ja heidän perheitään ajoissa. Eriyksen tärkeä on mielenterveyspalveluiden, nuorisotyön ja lastensuojelun kokonaisuuden toimivuus. Tehdään yhteistyötä eri ministeriöiden ja nuorisotutkimuksen kanssa nuorten palvelukokemuksista saadun tiedon kokoamiseksi. Keskeistä on tarkastella toisen asteen oppilaitoksia ja niissä kehitteillä olevia palveluita: esimerkiksi mielenterveyspalveluita osana opiskeluterveydenhuoltoa sekä yksilökohtaisen ja yhteisöllisen opiskeluhoollon toimivuutta.

Viedään käytäntöön perheystävällisen työpaikan toimintamallia

- Työpaikan perheystävälliset toimintatavat vahvistavat vanhempien omia voimavaroja ja jaksamista, millä on positiivinen vaikutus vanhemmuuteen ja sitä kautta lapsiin ja nuoriin. Myös työpaikat hyötyvät perheystävällisyyden huomioon ottamisesta toiminnassaan. Poistetaan työpaikkojen perheystävällisten toimintamallien yksilöön, perheisiin, työelämään ja yhteiskuntaan liittyviä käyttöönoton esteitä ja lisätään käyttöönoton edellytyksiä. Laaditaan yhteistyössä muiden toimijoiden (esim. järjestöt, työmarkkinaosapuolet, viranomaiset) ja verkostojen kanssa toimintamallit, joiden avulla työpaikkojen perheystävällisten toimintatapojen käyttöönotto lisääntyy. Viedään perheystävälliset toimintatavat osaksi työpaikkojen nykyistä suunnittelua ja käytännön

toimintaa (esim. työaikasuunnittelu, työaikapankit, henkilöstö- ja koulutussuunnitelmat, tasa-arvo- ja yhdenvertaisuussuunnitelmat).

6 Muutosohjelman etenemisen vaiheet

Muutosohjelman toimeenpano kytkeytyy hallituskauden alussa tiiviisti sote-uudistukseen ja tulevaisuuden kunta –hankkeisiin sekä digitaalisten ja asiakaslähtöisten palveluiden kehitystyöhön. Keskeistä on varmistaa kasvatuksen, opetuksen ja kulttuurin (kunnan tehtävät) sekä sosiaali- ja terveyspalveluiden (itsehallintoalueiden tehtävät) rajapintojen toimivuus ja kokonaisuuden lapsi- ja perhelähtöisyys.

Ohjelmalle varatun rahoituksen pääosa käytetään vuosina 2017–2018 kunta- ja aluekohtaisen muutos- ja kokeilutyön tukemiseen. Yhteistyötä tehdään tiiviisti kuntien ja tulevien itsehallintoalueiden kanssa.

Ohjelman osia voidaan toteuttaa yhteistyössä myös järjestöjen kanssa. Järjestöjen rahoitusta lapsi-, perhe- ja nuorisotyöhön suunnataan muutosohjelmaa tukevaksi.

Hallituskauden väliarvion yhteydessä linjataan jatkotoimia etenkin valtioneuvostotason johtamisen sekä lapsi- ja perhepolitiikan kokonaiskehittämisen kannalta.

Muutosohjelman vaikuttavuuden kannalta keskeistä on varmistaa jatkuvuus myös vuoden 2019 jälkeen.

Seuraavassa on hahmoteltu muutosohjelman etenemisen aikataulua:

1. Maakunnalliset tilannearviot ja aluekierros keväällä 2016
2. Valtioneuvoston periaatepäätös muutosohjelman linjauksista (lapsi- ja perhelähtöiset palvelut) keväällä 2016
3. Ennen valtioneuvoston periaatepäätöksen hyväksymistä periaatepäätös toimitetaan laajalle lausuntokierrokselle ja varmistetaan muutoinkin valmistelun avoimuus.
4. Maakuntakohtaisten käynnistämisyavustusten/kokeilujen haku kevät/kesä 2016
5. Maakuntakohtaiset muutosohjelmat 2017–2018 (arviointi- ja seuranta tutkimus mukana)
6. Johtopäätökset ja valtioneuvoston periaatepäätös jatkosta 2019 kevät. Tämä valmistellaan parlamentaarisisessa yhteistyössä, jotta varmistetaan uudistuksen jatkuvuus myös hallituskauden jälkeen.

Toimintakulttuurin ja palvelumuutoksen tukena toimivat kuntiin, itsehallintoalueille ja valtion viranomaisiin käytännön työn tasolle, palveluiden johtamiseen, monialaiseen

yhteistyöhön ja päätöksentekijöiden koulutukseen jalkautuvat ”muutosagentit” eli erikseen rekrytoitava ja valmennettava kouluttajien verkosto.

Ohjelman käyttöön varattujen määrärahojen käytöstä tehdään erillinen suunnitelma. Ohjelmalle tehdään viestintäsuunnitelma, lasten ja nuorten osallistumisen suunnitelma sekä riskien arviointi.

Ohjelmaa valmistellaan ja tehdään mahdollisimman avoimesti ja vuorovaikutteisesti. Viestintä ja vuoropuhelu sidosryhmien, alan toimijoiden sekä lasten, nuorten ja heidän vanhempiansa kanssa on sen suunnittelussa ja toimeenpanossa keskeistä.

Muutosohjelmalle laaditaan seuranta- ja arviointisuunnitelma, jossa määritellään myös tutkimus- ja selvitystarpeet. Yhteistyötä tehdään yliopistojen ja tutkimuslaitosten kanssa. Kansainvälinen vertailututkimus ”Miten eri maissa lasten ja nuorten terveyttä ja hyvinvointia edistävät palvelut tuotetaan eri hallintokuntien kuten sosiaali-, terveys- ja koulutoimen yhteistyöllä?” sisältyy valtioneuvoston selvitys ja tutkimussuunnitelmaan ja käynnistyy vuoden 2016 keväällä. <http://vnk.fi/valtioneuvoston-selvitys-ja-tutkimussuunnitelma>

7 Muutosohjelman organisointi

LAPE-kärkihanke on perhe- ja peruspalveluministerin Juha Rehulan vastuualueelle kuuluva. Hyvinvoinnin ja terveyden (HYTE) ministeriryhmä seuraa ohjelman toteutumista. Ohjausryhmän puheenjohtajan tehtävänä on tukea hankkeen ohjausta sekä hallitusohjelman mukaisuutta. STM:öön nimettävä projektipäällikkö vastaa hankkeen käytännön toteutuksesta.

Kärkihankkeen valmistelu ja toimeenpano tehdään poikkihallinnollisesti. Valtioneuvostotasolla valmistelu tapahtuu ministeriöiden yhteistyönä. Ministeriöiden yhteyshenkilöistä muodostuva työryhmä kokoontuu säännöllisesti hankkeen valmistelun, toimeenpanon, seurannan ja arvioinnin valmistelemiseksi. STM:n sisäinen virkamiesryhmä toimii valmistelun apuna.

Kärkihankkeelle on nimetty ohjausryhmä, jossa on kattava edustus alan järjestöistä ja muista yhteistyökumppaneista. Kärkihankkeen projektiryhmä vastaa asioiden valmistelusta.

Ohjausryhmä on aloittanut työnsä 19.11.2015. Ohjausryhmän tehtävänä on:

- 1) Esittää näkemyksensä kärkihankkeen toimeenpanon suunnitelmasta ja toteuttamisesta.
- 2) Ottaa kantaa ohjelman toteuttamisen kannalta tarvittaviin sisällöllisiin erilliskysymyksiin ja aikatauluihin.
- 3) Edistää muutosohjelman toteutumista ja tulosten levittämistä.

- 4) Seurata ja arvioida muutosohjelman toteuttamisen etenemistä ja tavoitteiden saavuttamista.
- 5) Tehdä ehdotuksensa jatkotoimenpiteistä.

Projektiryhmän tehtävänä on

- 1) Koota ja laatia ehdotukset muutosohjelman toimeenpanon edellyttämiksi toimenpiteiksi.
- 2) Vastata hankkeen valmistelusta ja toimeenpanosta.
- 3) Koota ja yhteen sovittaa hankkeessa kertyvä aineisto.
- 4) Vastata hankkeen raportoinnin valmistelusta.

Ohjaus- ja projektiryhmän kokoonpanot löytyvät verkkosivulta <http://stm.fi/hankkeet/lapsi-ja-perhepalvelut/ajankohtaista>

Valtakunnallisella tasolla yhteistyötahoja ovat mm. Suomen Kuntaliitto, Terveyden ja hyvinvoinnin laitos, Opetushallitus, lapsiasiavaltuutetun toimisto, Aluehallintovirastot ja Valvira, Sitra, yliopistot ja ammattikorkeakoulut, sosiaalialan osaamiskeskukset ja perusterveydenhuollon kehittämissyksiköt sekä alan järjestötoimijat ja Kirkkohallitus. Alueatasolla valmistelussa on mukana mm. kuntia, kuntayhtymiä ja kehittyviä sote-alueita.

Valmistelussa on hyödynnetty useita jo toimivia työryhmiä ja verkostoja.

Kärkihankkeelle nimetään tieteellinen neuvonantajaryhmä, jonka tehtävänä on varmistaa yhteyksiä alan tutkimukseen, valmistella muutosohjelman teoreettista perustaa ja lapsikäsitystä sekä antaa muutoinkin tutkimusperustaisia neuvoja hankkeelle.

Kärkihankkeen muusta mahdollisesta organisoinnista päätetään erikseen.