

# Sosiaaliturvakomitean toinen kausi ja työn aloittaminen

## **Pasi Moisio**

Tutkimusprofessori, Terveyden ja hyvinvoinnin laitos (THL)

Sosiaaliturvakomitean puheenjohtaja

@pasi\_moisio

Parlamentaarinen komitea  
Parlamentarisk kommitté

VALTIONEUVOSTO  
STATSRÅDET

# Kokouksen asialista

12:00 Kokouksen avaus ja osallistujien toteaminen

12:05 Sosiaaliturvakomitean toinen kausi ja esitys työn aloittamisesta

12:25 Keskustelu

13:25 Välimietinnön lausuntopalaute

13:55 Muut asiat

14:00 Kokouksen päättäminen

# Komitean jäsenet



**Atte Kaleva**  
*Kokoomuksen*  
eduskuntaryhmä



**Pia Sillanpää**  
*Perussuomalaisten*  
eduskuntaryhmä



**Tarja Filatov**  
*Sosialidemokraattinen*  
eduskuntaryhmä



**Katri Kulmuni**  
*Keskustan*  
eduskuntaryhmä



**Bella Forsgrén**  
*Vihreä*  
eduskuntaryhmä



**Laura Meriluoto**  
*Vasemmistoliiton*  
eduskuntaryhmä



**Henrik Wickström**  
*Ruotsalainen*  
eduskuntaryhmä



**Päivi Räsänen**  
*Kristillisdemokraattinen*  
eduskuntaryhmä



**Harry Harkimo**  
*Liike Nyt*  
-eduskuntaryhmä

# Pysyvät asiantuntijat 1/2



**Eveliina Pöyhönen**  
*sosiaali- ja  
terveysministeriö*



**Ulla Härmäläinen**  
*valtiovarainministeriö*



**Kimmo Ruth**  
*työ- ja elinkeinoministeriö*



**Virpi Hiltunen**  
*opetus- ja  
kulttuuriministeriö*



**Jaana Rissanen**  
*sosiaali- ja  
terveysministeriö*



**Outi Antila**  
*Kansaneläkelaitos*



**Antti Koivula**  
*Työterveyslaitos*



**Eeva Nykänen**  
*Terveysten ja  
hyvinvoinnin laitos*



**Susan Kuivalainen**  
*Eläketurvakeskus*



**Ellen Vogt**  
*Hyvinvointialueyhtiö  
Hyvil Oy*

# Pysyvät asiantuntijat 2/2



**Ilkka Oksala**  
*Elinkeinoelämän  
keskusliitto EK*



**Anna Kukka**  
*Kunta- ja  
hyvinvointialueyönantajat  
KT*



**Harri Hellstén**  
*Suomen Yrittäjät*



**Pirjo Väänänen**  
*Suomen Ammattiliittojen  
Keskusjärjestö SAK ry*



**Minna Ahtiainen**  
*STTK ry*



**Katri Ojala**  
*Akava ry*



**Maria Salenius**  
*Suomen Kuntaliitto*



**Eija Koivuranta**  
*SOSTE Suomen  
Sosiaali ja terveys ry*



**Suvi Mäkeläinen**  
*Suomen nuorisovalan  
kattojärjestö Allianssi ry*



**Sari Kokko**  
*Vammaisfoorumi ry*

# Puheenjohtajisto



**Pasi Moisio**  
*puheenjohtaja*



**Liisa Siika-aho**  
*1. varapuheenjohtaja*



**Essi Rentola**  
*2. varapuheenjohtaja*



**Saara Leppinen**  
*arviointi- ja selvitysryhmän  
puheenjohtaja*

# Sihteerit ja viestintä

## Asiantuntijasihteerit:



Milja Tiainen  
*sosiaali- ja  
terveysministeriö*



Eeva Vartio  
*sosiaali- ja  
terveysministeriö*



Ritva Liukonen  
*sosiaali- ja  
terveysministeriö*



Johanna Peltoniemi  
*Terveyden ja hyvinvoinnin  
laitos*



Emmi Ritola  
*sosiaali- ja  
terveysministeriö*



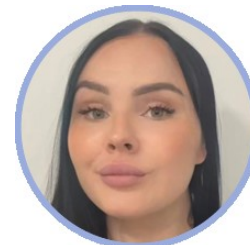
Simo Mentula  
*valtiovarainministeriö*

## Tekninen sihteeri:



Sanni Tyynismaa  
*sosiaali- ja terveysministeriö*

## Viestintä:



Anna Työrinoja  
*sosiaali- ja terveysministeriö*

# Parlamentaarinen sosiaaliturvakomitea

- Parlamentaarinen sosiaaliturvakomitea työskentelee kahden eduskuntakauden ajan (2020–2027). Tavoitteena on sosiaaliturvan rakenteellinen ja toiminnallinen kehittäminen pitkällä aikavälillä.
- Komitea käsittelee perusturvaa, ansioturvaa, vähimmäisturvaa sekä niiden välistä yhteyttä ja rahoitusta, ja lisäksi palvelujen nykyistä parempaa yhteensovittamista etuuksiin. Työssä otetaan huomioon elämäntilanteiden moninaisuus ja niiden muutokset sekä siirtymät etuudelta toiselle.
- Komitea ei käsittele vanhuuseläkkeitä.
- Komitean ehdotukset on tarkoitus toteuttaa vaiheittain tulevien hallitusten päätösten mukaisesti.



# Sosiaaliturvakomitean ensimmäinen kausi (2020–2023)

- Komitea määritteli sosiaaliturvan keskeiset ongelmakokonaisuudet. Lisäksi selvitettiin sosiaaliturvan vaihtoehtoisia järjestämistapoja.
- Komitean työtapoja kehitettiin poliittisen dialogin ja osallistamisen vahvistamiseksi.
- Komitean [välimietintö](#) sisältää 31 ehdotusta tuleville hallituksille sosiaaliturvan uudistamiseksi sekä linjaukset komitean toisen kauden työlle. Välimietintö oli laajalla lausuntokierroksella. Lausuntopalautetta esitellään tämän kokouksen jälkipuoliskolla.
- Välimietintöön sisältyy komitean yksimielinen ehdotus syyperusteisten perusturvaetuuksien yhtenäistämistä ja yhdistämistä yhdeksi perusturvaetuudeksi ansioturva huomioiden.

# Sosiaaliturvakomitean toinen kausi (2023–2027)

- Valtioneuvosto teki komitean kokoonpanoa ja tehtäviä koskevan muutospäätöksen 19.10.2023. Komitean tehtäviä ja kokoonpanoa on uudistettu hallitusohjelman ja komitean ensimmäisellä kaudella saatujen kokemusten perusteella. Tehtävät ovat pitkälti samat kuin komitea välimietinnössään esitti.
- Myös komitean työskentelytapoja uudistetaan ensimmäisen kauden kokemusten perusteella.
- Komitea tarkastelee sosiaaliturvan kehittämisen erityiskysymyksiä. Komitean tehtävänä on tehdä ehdotuksia ja aloitteita sosiaaliturvan uudistamiseksi sekä toteuttaa niitä koskevat esiselvitykset ja arvioinnit. Komitea linjaa tulevaisuuden sosiaaliturvan visiosta ja periaatteista. Komitea ei valmistele lakiesityksiä.
- Komitean työn tavoitteena on vahvistaa sosiaaliturvan kehittämisen tutkimusperusteisuutta, tietopohjaa ja vaikutusten arviointia.
- Komitea aloittaa työnsä loppuvuodesta 2023. Komitean loppumietintö valmistuu alkuvuodesta 2027.

# Komitean tehtävät hallitusohjelmassa

Hallitusohjelman (s. 70) mukaan komitea tarkastelee toimikaudella 2023–2027 sosiaaliturvan kehittämisen erityishuomioita, kuten:

- Sosiaaliturvan riskikategoriat eli sen arviointi, miten nykyiset etuudet ja niihin kytkeytyvät palvelut vastaavat ihmisten todellisia elämäntilanteita työttömyyden, sairauden ja työkyvyttömyyden eri tilanteissa
- Vähimmäisturvan erityispiirteet
- Eroperheiden sosiaaliturvan kokonaisuus
- Yleistuen valmistelun seuranta.

# Sosiaaliturvauudistus hallituskauden aikana

- Sosiaaliturvauudistus koostuu sosiaaliturvaa uudistavista hallituksen hankkeista ja sosiaaliturvakomitean työstä.
- Sosiaaliturvauudistuksen tavoitteena on sujuvampi, yksinkertaisempi ja työhön kannustavampi sosiaaliturvajärjestelmä.
- Sosiaaliturvaa uudistetaan
  - hallituksen hankkeiden kautta, kuten
    - perusturvan uudistaminen yleistuen mallilla
    - yleisen asumistuen uudistaminen, toimeentulotuen uudistaminen
  - parlamentaarisen sosiaaliturvakomitean työn kautta.

# Komitean tehtävät muutospäätöksessä

- **Neljä kokonaisuutta**, joilla on yhteyksiä sosiaaliturvaa uudistaviin hallituksen hankkeisiin:
  - Etuuksien ja palvelujen vastaavuus ihmisten elämäntilanteisiin (erityisesti työttömyys, sairaus, työkyvyttömyys ja näitä koskevat palvelut)
  - Sosiaaliturvan taso ja etuuksien yhdistelmät sekä perusturvan ja viimesijaisen turvan suhde ja niiden asema sosiaaliturvajärjestelmässä
  - Etuuksien yksilö- ja perhekohtaisuus, elatusvelvollisuudet sekä erilaiset asumis- ja perhetilanteet
  - Yleistuen valmistelun seuranta.

# Arviointi- ja selvitysryhmä (SARVI)

- Tuottaa laadullisia ja määrällisiä arviointeja ja selvityksiä sekä valtiosääntöoikeudellista arviointia komitean toimeksiantojen mukaisesti.
- Toteuttaa komitean ehdotuksia koskevat esivalmistelun selvitykset ja arvioinnit.
- Pyrkii esittämään tuotoksensa visualisoituna tai muutoin tietomuotoilun keinoja hyödyntäen.
- Ryhmän jäsenet ovat käytettävissä komitean asiantuntijoina.
- PJ:t Saara Leppinen (STM), Jussi Tervola (THL), Signe Jauhiainen (Kela) + tutkijoita ja virkamiehiä tutkimuslaitoksista ja ministeriöistä.

# Esitys työn aloittamisesta

# Esitys työskentelystä (1/4)

- Edetään välimietinnön perusratkaisujen mukaisesti: Sosiaaliturvaa uudistetaan vaiheittain nykyjärjestelmän pohjalta.
- Koko komitean kokoukset toteutetaan pääosin fasilitoituina työpajoina. Kansanedustajajäsenet kokoontuvat komitean kokousten välissä.
- Kootaan jokaisesta kolmesta kokonaisuudesta tiivis komitearaportti komiteassa käsitellyistä materiaaleista. Toteutetaan esiselvitykset ja arvioidaan vaihtoehtojen ja ehdotusten vaikutuksia.
- Laaditaan ehdotukset (viimeistään) komitean loppumietintöön. Jos jostain (keskeisestä) ehdotuksesta ei saavuteta yksimielisyyttä, haetaan enemmistön kantaa.
- Joistakin kysymyksistä voidaan myös esittää eri vaihtoehtoja loppumietinnössä.



# Esitys työskentelystä (2/4)

- Aloitetaan kokonaisuuksilla 1 ja 2 alkuvuodesta 2024:
  - Etuuksien ja palvelujen vastaavuus ihmisten elämäntilanteisiin (erityisesti työttömyys, sairaus, työkyvyttömyys ja näitä koskevat palvelut)
  - Sosiaaliturvan taso ja etuuksien yhdistelmät sekä perusturvan ja viimesijaisen turvan suhde ja niiden asema sosiaaliturvajärjestelmässä.
- Luonteva jatkumo välimietinnön ehdotukselle yhdestä perusturvaetuudesta sekä linjauksille komitean työn jatkosta.
- Mahdollistaa sosiaaliturvan tarkastelun sosiaalivakuutuksen ja sitä täydentävän sosiaalihuollon ja -avustusten kokonaisuutena.
- Tavoitteena komitearaportit molemmista kokonaisuuksista vuonna 2025.

# Esitys työskentelystä (3/4)

Alkuselvitykset alkuvuoden 2024 aikana:

- Sosiaaliturvajärjestelmän keskeiset käsitteet.
- Suomen sosiaaliturvajärjestelmä kansainvälisessä kontekstissa. Tiivis selvitys, joka toimii pohjana laajemmalle tilattavalle kansainvälisen tutkijan/tutkijaryhmän laatimalle selvitykselle.

Tarvittava tietopohja, kokonaisuus 1:

- PL 19.2 §:n elämäntilanteet (työttömyys, sairaus ja työkyvyttömyys), niitä turvaavat etuudet, etuuksien myöntämisen edellytykset, kytkös palveluihin ja rahoitus.

Tarvittava tietopohja, kokonaisuus 2:

- Sosiaaliturvan taso (perusturvaetuudet, ansioturvaetuudet, toimeentulotuki, etuuksien yhdistelmät, ansiotaso jne.), PL 19.1 ja 19.2 §:n suhde, toimeentulotukijärjestelmä osana sosiaaliturvajärjestelmää.

# Esitys työskentelystä (4/4)

Etsitään vastauksia mm. seuraaviin:

- Vastaavatko työttömyyden, sairauden ja työkyvyttömyyden sosiaaliset riskit ihmisten kohtaamia todellisia elämäntilanteita? Toteuttavatko nykyiset etuudet erikseen ja kokonaisuutena haluttua tavoitetta? Mihin suuntaan haluamme kehittää kyseisiä etuuksia vastaamaan nykyisiin ja tuleviin haasteisiin?
- Mihin suuntaan haluamme kehittää sosiaaliturvan tasoa sekä perusturvan ja viimesijaisen turvan suhdetta vastaamaan nykyisiin ja tuleviin haasteisiin?

# Lähtökohtia: Etuuksien ja palvelujen vastaavuus ihmisten elämäntilanteisiin

- PL 19.2 §:ssä säädetään **perustoimeentulon turvasta** kuudessa elämäntilanteessa: työttömyys, sairaus, työkyvyttömyys ja vanhuus sekä lapsen syntymä ja huoltajan menetys. Näissä elämäntilanteissa sosiaaliturva on järjestetty lakisääteisin vakuutuksin.
- Sosiaalivakuutus turvaa toimeentulon työttömyyden, sairauden, työkyvyttömyyden, kuntoutuksen ja vanhuuden aikana, lapsen saamisen perusteella sekä perheen huoltajan kuoleman aiheuttamien taloudellisten menetysten varalta.
- Vakuutusperusteisia sosiaaliturvan muotoja ovat muun muassa työttömyysturva, sairausvakuutus, työtapaturma- ja ammattitautivakuutus, työeläkevakuutus sekä kansan- ja takuueläkkeet.
- Osa etuuksista on ansiosidonnaisia ja perustuu työntekoon, osa perustuu asumiseen Suomessa.
- Etuuksien maksuun tarvittavat varat kerätään vakuutetuilta ja työnantajilta vakuutusmaksuilla. Osan etuuksista rahoittaa valtio verovaroista.

# Elämäntilanteet ja etuudet

Taulukko 1. Perustuslain 19.2 §:n elämäntilanteet ja niitä turvaavat sosiaaliturvaetuudet.

Elämäntilanne	Turvaava etuus	
	Perusturva	Ansioturva
Työttömyys	Peruspäiväraha, työmarkkinatuki	Ansiopäiväraha
Sairaus	Sairauspäiväraha vähimmäismääräisenä	Sairauspäiväraha
Työkyvyttömyys	Kuntoutusraha vähimmäismääräisenä	Kuntoutusraha
	Työkyvyttömyyseläke (kansaneläke, takueläke)	Työkyvyttömyyseläke (työeläke)
Lapsen syntymä	Vanhempainpäivärahat vähimmäismääräisenä	Vanhempainpäivärahat
Vanhuus	Vanhuuseläke (kansaneläke, takueläke)	Vanhuuseläke (työeläke)
Huoltajan menetys	Lesken- ja lapseneläkkeet (kansaneläke)	Lesken- ja lapseneläkkeet (työeläke)

# Lähtökohtia: Perusturvan ja viimesijaisen turvan suhde

- Merkittävä osa suomalaisesta sosiaaliturvasta perustuu lakisääteiseen sosiaalivakuutukseen, jota täydentävät esimerkiksi perhe-etuudet, vammaisetuudet, asumistuet sekä viimesijainen toimeentuloturva eli toimeentulotuki.
- Toimeentulotukeen sisältyvät Kelan toimeenpanema perustoimeentulotuki (perusosa ja muut perusmenot) sekä hyvinvointialueiden toimeenpanema täydentävä ja ehkäisevä toimeentulotuki.
- Toimeentulotuki on keskeinen PL 19.1 §:n mukaista välttämätöntä toimeentuloa turvaava rahamääräinen tukimuoto, mutta toimeentulotuki ja PL 19.1 §:n välttämätön toimeentulo eivät ole täysin sama asia.
- PL19.2 §:ssä tarkoitetun perustoimeentulon turvan tason tulisi olla korkeampi kuin PL 19.1 §:ssä tarkoitettu välttämätön toimeentulo.
- Toimeentulotuessa korvataan asumistukea korkeampia asumismenoja ilman omavastuuta, minkä vuoksi perusturvan varassa elävä ja vuokralla asuva on usein oikeutettu toimeentulotukeen.
- Henkilö on toimeentulotuella ns. tulottomana, jos hän ei ole oikeutettu sosiaalivakuutuksen etuuteen, mihin yleisin syy on, että oikeutta työttömyysturvaan ei ole.

# Keskustelua

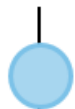
# Välimietinnön lausuntopalaute



# Muut asiat

- Komitean seuraava kokous on 12.3.2024.
- Seuraavaan kokoukseen tuodaan komitean työsuunnitelma.

# Seuraavat kokoukset



**torstai 25.1.2024 klo 8–10**

Sosiaaliturvakomitean kansanedustajajäsenten kokous



**torstai 8.2.2024 klo 12–14**

Sosiaaliturvakomitean kansanedustajajäsenten kokous



**tiistai 12.3.2024 klo 8–11**

Sosiaaliturvakomitean kokous



**keskiviikko 20.3.2024 klo 8:30–10:30**

Sosiaaliturvakomitean kansanedustajajäsenten kokous



**keskiviikko 17.4.2024 klo 8:30–10:30**

Sosiaaliturvakomitean kansanedustajajäsenten kokous



**torstai 23.5.2024 klo 8–11**

Sosiaaliturvakomitean kokous

# Kiitos!

[stm.fi/sosiaaliturvauudistus](https://stm.fi/sosiaaliturvauudistus)

Parlamentaarinen komitea  
Parlamentarisk kommitté

VALTIONEUVOSTO  
STATSRÅDET