

Sosiaaliturvakomitean kokous 24.10.2022

Teams

Parlamentaarinen komitea
Parlamentarisk kommitté

VALTIONEUVOSTO
STATSRÅDET

Kokouksen asialista

- 09:00 1. Kokouksen avaus ja ohjelma
2. Edellisen kokouksen pöytäkirjan hyväksyminen
- 09:10 3. Sosiaaliturvan vaihtoehtoiset järjestämistavat -selvitys: Tulosten esittely
- 10:00 4. Palaute jaostojen työpajasta
- 10:05 5. Keskustelu
- 10:40 TAUKO**
- 10:50 6. Välimietinnön luku 5, Linjaukset komitean seuraavalle kaudelle: Rakenteen esittely, kansanedustajajäsenten puheenvuorot, keskustelu
- 11:40 7. Välimietinnön luku 4, Ehdotukset nykyjärjestelmän uudistuksista: Tehdyt muutokset
- 11:45 8. Muistio: Kelan työttömyysetuuksien ja toimeentulotuen maksujaksot
- 11:55 9. Muut asiat
- 12:00 10. Kokouksen päättäminen

Komitean jäsenet



Tarja Filatov
*Sosialidemokraattinen
eduskuntaryhmä*



Riikka Slunga-Poutsalo
*Perussuomalaisten
eduskuntaryhmä*



Arto Satonen
*Kokoomuksen
eduskuntaryhmä*



Katri Kulmuni
*Keskustan
eduskuntaryhmä*



Bella Forsgrén
*Vihreä
eduskuntaryhmä*



Anna Kontula
*Vasemmistoliiton
eduskuntaryhmä*



Anders Norrback
*Ruotsalainen
eduskuntaryhmä*



Sari Essayah
*Kristillisdemokraattinen
eduskuntaryhmä*



Harry Harkimo
*Liike Nyt
-eduskuntaryhmä*

Pysyvät asiantuntijat 1/2



Tommi Laanti
ympäristöministeriö



Ulla Härmäläinen
valtiovarainministeriö



Kimmo Ruth
työ- ja elinkeinoministeriö



Virpi Hiltunen
*opetus- ja
kulttuuriministeriö*



Susanna Siitonen
oikeusministeriö



Outi Antila
Kansaneläkelaitos



Antti Koivula
Työterveyslaitos



Heikki Hiilamo
*Terveys- ja
hyvinvoinnin laitos*



Mikko Kautto
*Eläketurvakeskus
ETK*

Pysyvät asiantuntijat 2/2



Ilkka Oksala
*Elinkeinoelämän
keskusliitto EK*



Anna Kukka
*Kunta- ja
hyvinvointialueyönantajat
KT*



Janne Makkula
Suomen Yrittäjät SY



Pirjo Väänänen
*Suomen Ammattiliittojen
Keskusjärjestö SAK ry*



Minna Ahtiainen
STTK ry



Katri Ojala
Akava ry



Hanna Tainio
Suomen Kuntaliitto



Eija Koivuranta
*SOSTE Suomen
Sosiaali ja terveys ry*



Titta Hiltunen
*Suomen nuorisovalan
kattojärjestö Allianssi ry*



Sari Kokko
Vammaisfoorumi ry

Puheenjohtajisto



Pasi Moisio
puheenjohtaja



Veli-Mikko Niemi
1. varapuheenjohtaja



Essi Rentola
*2. varapuheenjohtaja
tutkimus- ja arviointijaosto*



Liisa Siika-aho
3. varapuheenjohtaja



Eveliina Pöyhönen
4. varapuheenjohtaja



Marjaana Maisonlahti
*työllisyyden ja
osaamisen jaosto*



Raimo Antila
*työ- ja
toimintakykyjaosto*



Mikko Horko
asumisen jaosto



Jaana Rissanen
hallintojaosto

Sihteerit ja viestintä

Asiantuntijasihteerit:



Milja Tiainen
*sosiaali- ja
terveysministeriö*



Eeva Vartio
*sosiaali- ja
terveysministeriö*



Susanna Rahkonen
*sosiaali- ja
terveysministeriö*



Maarit Lassander
valtioneuvoston kanslia



Sara Mäkäräinen
*sosiaali- ja
terveysministeriö*

Tekninen sihteeri:



Susanna Polvi
sosiaali- ja terveysministeriö



Inka Syväjärvi
sosiaali- ja terveysministeriö

Viestintä:



Anna Työrinoja
sosiaali- ja terveysministeriö

Sosiaaliturvan vaihtoehtoiset järjestämistavat -selvitys: Tulosten esittely

Sosiaaliturvan vaihtoehtoiset järjestämistavat -selvitystyöryhmä

Parlamentaarinen komitea
Parlamentarisk kommitté

VALTIONEUVOSTO
STATSRÅDET

Uudistustyössä tunnistettu neljä nykyjärjestelmän ongelmakokonaisuutta

- Sosiaaliturvan monimutkaisuus
- Ansiotyön ja sosiaaliturvan yhteensovittaminen
- Viimesijainen turva, perusturva ja asuminen
- Palvelujen ja etuuksien yhteensovittaminen

Työryhmän tehtävä muodostaa konkreettiset esimerkkimallit ja verrata niitä nykyjärjestelmään

- Perustulo
- Sosiaalitili (perustili)
- Yksi perusturvaetus ja osallistumislisä

Työryhmän esimerkkimallit

- Mallien tarkoitus toteuttaa järjestämistavan ideaa esimerkinomaisesti. Iso osa mallien valinnoista olisi voitu tehdä toisinkin.
- Mallien muutosten laajuudet ovat hyvin eriasteisia, joten keskinäinen vertailu ei kovin hedelmällistä.
 - Toisessa isoja periaatteellisia muutoksia, toisessa pienempiä askelia.
 - Mallit eivät välttämättä ole vaihtoehtoisia toisilleen, vaan ne voitaisiin toteuttaa osin jopa yhtä aikaa yhdessä järjestelmässä.
- Arvioinnissa tukeuduttu mikrosimulointiin sekä aiempaan tutkimuskirjallisuuteen.
 - Asetettu julkistalouden näkökulmasta kustannusneutraaleiksi.

Perustulo

Jussi Tervola, tutkimuspäällikkö THL

Parlamentaarinen komitea
Parlamentarisk kommitté

VALTIONEUVOSTO
STATSRÅDET

Tarkasteltava malli: osittainen perustulo

Nykytilanne

Syyperusteiset etuudet

€ ← etuuden taso → €€€

Opiskelu	Opintoraha	Opintolaina
Lapsen hoito	Kotihoidon tuki	
Työttömyys	Työttömän perusturva	Työttömän ansioturva
Sairastuminen	Sairauspäiväraha perusturva	Sairauspäiväraha ansioturva
Lapsen syntymä	Vanhempainpäivär. perusturva	Vanhempainpäiväraha ansioturva
Työkyvyttömyys	Työkyvyttömän perusturva	Työkyvyttömän ansioturva
Työllinen	Palkka / yrittäjätulot	
Tuloton	Ei syyperusteista etuutta	

Muut keskeiset etuudet

Toimeentulotuki	Lapsilisä	Vammaistuet
Yleinen / eläkkeensaajan asumistuki	Elatustuki	Eläkkeensaajan hoitotuet

Osittainen perustulo

Perustulo

Syyperusteiset etuudet

Perustulo	Opintolaina
Perustulo	
Perustulo	Työttömän ansioturva
Perustulo	Sairauspäiväraha ansioturva
Perustulo	Vanhempainpäiväraha ansioturva
Työkyvyttömän perusturva	Työkyvyttömän ansioturva
Perustulo	Palkka / yrittäjätulot
Perustulo	

Muut keskeiset etuudet

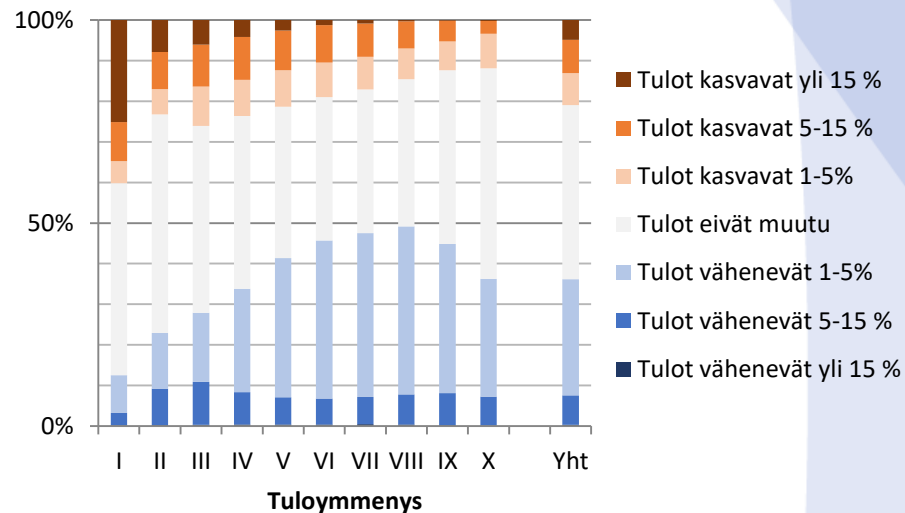
Toimeentulotuki	Lapsilisä	Vammaistuet
Yleinen / eläkkeensaajan asumistuki	Elatustuki	Eläkkeensaajan hoitotuet

Perusturvan korvaava osittainen perustulo

- Perusturvan suuruinen perustulo kaikille 18–64 -vuotiaille, jotka eivät ole eläkkeellä (742 e/kk, verotettava)
- Korvaa perusturvan, ansioturvan perusosan, opintorahat, kotihoidontuen
- Kiristetään tuloverotusta: ansio- ja työtulovähennykset pois, uusi perustulovero palkka-, yrittäjä- ja pääomatuloista
- Loivennetaan ansiopäivärahan sovittelua (sovitteluprosentti 10 %)

Perustulomalli vähentäisi tuloeroja ja pienituloisuusasteita voimakkaasti

- Kaikista pienituloisimpien tulot kasvaa (mm. opiskelijat, kotihoidontuen saajat).
- Rahoitettaisiin erityisesti työn ja pääomatulojen verotuksella, joten häviäjät tulojakauman yläpäässä.



Mallin suorat vaikutukset perus- ja ansioturvan saajien tuloihin melko lieviä

- Perusturvasta poistuu lapsi- ja aktiivikorotukset, mutta nämä korvautuisivat osin asumistuesta ja toimeentulotuesta.
- Osa-aikatyön kannustimet heikkenisivät osittain.
 - Työn verotus kiristyisi ja asumistuessa huomioidaan bruttotulot, joten työtätekevien saama asumistuki pienenesi. Tätä mahdollista korjata.
- Malli keventäisi byrokratiaa ja monimutkaisuutta merkittävästi, muttei poistaisi sitä.
 - Oikeus toimeentulotukeen poistuisi yli neljänneksellä nykyisistä saajista. Toimeentulotukisumma vähenisi yli puolella.
 - Yleisen asumistuen summa vähenisi yli neljänneksellä.
 - Työllisyyden lisäys byrokratian kevenemisen vuoksi mahdollista, mutta tutkimustiedon valossa hyvin epävarmaa.

Opiskelijoiden ja kotihoidon tuen saajien tukitaso kasvaisi, jolla voisi olla vaikutuksia käyttäytymiseen

- Perustulo olisi yli kaksinkertainen suhteessa opintorahaan, eikä sidottu opintosuorituksiin.
 - Opintolainan käyttö ja opiskelijoiden työnteko todennäköisesti vähenisivät.
 - Opintoajat voisivat pidentyä, kun tukea ei sidottu opintosuorituksiin. Toisaalta opintoajat voisivat lyhentyä, jos opintojen aikainen työnteko vähenisi.
- Kotihoidon tukea saa kunnes nuorin lapsi täyttää kolme vuotta. Kun perustulossa ei olisi enimmäisaikaa, on todennäköistä että lapsia hoidettaisiin yhä pidempiä aikoja kotona.
 - Kotihoidontuen korvaaminen voisi vähentää erityisesti naisten työllisyyttä.
 - Toisaalta, toisin kuin kh-tukea, perustuloa maksetaan vaikka lapsi olisi varhaiskasvatuksessa.

Perustulo toimisi joustavampana matalapalkkatukena kuin soviteltu työttömyysetuus

- Nykyisin soviteltua työttömyysetuutta ei makseta, jos olisi mahdollista tehdä kokoaikatyötä osa-aikatyön sijasta.
- Soviteltua tukea maksetaan vain, jos työaika on enintään 80 prosenttia kokotyöajasta.
- Mallissa työllisten työnteen taloudelliset kannustimet säilyisivät keskimäärin kutakuinkin muuttumattomina.
 - Pääomatulojen verotus kiristyisi

Perustulo heikentäisi etuuksien kytköksiä palveluihin

- Työttömän perusturvaetuudet ja niihin liittyvät velvoitteet poistuisivat.
 - Kaikista pienituloisimmille (n. 20 % perusturvatyöttömistä) velvoitteita voitaisiin toteuttaa tietyssä määrin toimeentulotuen kautta.
 - Työvoimapolitiittiset koulutukset ja työnhaun tuki lisäävät osallistujien työllistymistodennäköisyyttä, mutta vaikuttavat pääosin siihen ketkä työllistyvät, eikä työllisyyden kokonaistasoon (Kauhanen 2020).
 - Osallistuminen kotoutumistoimenpiteisiin voisi vähentyä, mikä heikentäisi maahanmuuttajien kotoutumista.
- Työ- ja toimintakyvyn seuranta vähimmäismääräisen sairauspäivärahan saajilla poistuisi.
- Vähimmäismääräiseen raskausrahan saajilla kytkös neuvolakäyntiin poistuisi (kytkeminen lapsilisään?).

Yhteenveto vaikutuksista simulointien ja aiempien tutkimusten perusteella

- Perustulo vähentäisi sosiaaliturvan monimutkaisuutta, mutta sitä jäisi vielä esim. toimeentulotuen ja asumistuen muodossa.
- Työn ja sosiaaliturvan yhteensovitus olisi joustavampaa, mutta työllisyys tuskin lisääntyisi. Todennäköisemmin päinvastoin.
- Viimesijaisen turvan eli toimeentulotuen rooli pienenesi – erityisesti lyhytaikainen käyttö, mutta osittain myös pitkäaikainen käyttö.
- Palvelujen ja etuuksien yhteensovitus heikkenisi monelta osin.
- Kokeilujen perusteella se saattaisi lisätä hyvinvointia ja luottamusta yhteiskuntaan, mutta näyttö on epävarmaa.
- Jotkut perustulon argumenteista ja vasta-argumenteista ovat enemmän periaatteellisia kuin empiirisiä (esim. velvoitteiden ja oikeuksien suhde).

Sosiaalitili (perustili)

Allan Seuri, neuvotteleva virkamies OKM

Parlamentaarinen komitea
Parlamentarisk kommitté

VALTIONEUVOSTO
STATSRÅDET

Mikä sosiaalitili?

- Erilaisia toteutustapoja.
- Yksinkertaisimmillaan tilimallin kattamien etuuksien rahoittamiseksi maksettavat maksut ohjataan henkilökohtaiselle tilille (laskennallisesti). Nostetut etuudet vähentävät tilin saldoa. Tilin ylijäämän saa omaan käyttöönsä esimerkiksi eläköityessään.
- Yleiskuvaus: [Määttänen \(2015\)](#)
- Huom: toimeksiannossa viitattiin perustiliin, mutta työryhmä ehdottaa termiä ”sosiaalitili”.

Tarkasteltava malli: sosiaalitili (perustili)

Nykytilanne		Perustili	
<p>Syyperusteiset etuudet € ← etuuden taso → €€€</p>		<p>Perustili Syyperusteiset etuudet</p>	
Opiskelu	Opintoraha Opintolaina	Perustili Opintolaina	
Lapsen hoito	Kotihoidon tuki	Kotihoidon tuki	
Työttömyys	Työttömän perusturva Työttömän ansioturva	Perustili Perustili	
Sairastuminen	Sairauspäiväraha perusturva Sairauspäiväraha ansioturva	Sairauspäiväraha perusturva Sairauspäiväraha ansioturva	
Lapsen syntymä	Vanhempainpäivär. perusturva Vanhempainpäiväraha ansioturva	Vanhempainpäivär. perusturva Vanhempainpäiväraha ansioturva	
Työkyvyttömyys	Työkyvyttömän perusturva Työkyvyttömän ansioturva	Työkyvyttömän perusturva Työkyvyttömän ansioturva	
Työllinen	Palkka / yrittäjätulot	Palkka / yrittäjätulot	
Tuloton	Ei syyperusteista etuutta	Ei syyperusteista etuutta	
<p>Muut keskeiset etuudet</p> <p>Toimeentulotuki Lapsilisä Vammaistuet</p> <p>Yleinen / eläkkeensaajan asumistuki Elatustuki Eläkkeensaajan hoitotuet</p>		<p>Muut keskeiset etuudet</p> <p>Toimeentulotuki Lapsilisä Vammaistuet</p> <p>Yleinen / eläkkeensaajan asumistuki Elatustuki Eläkkeensaajan hoitotuet</p>	

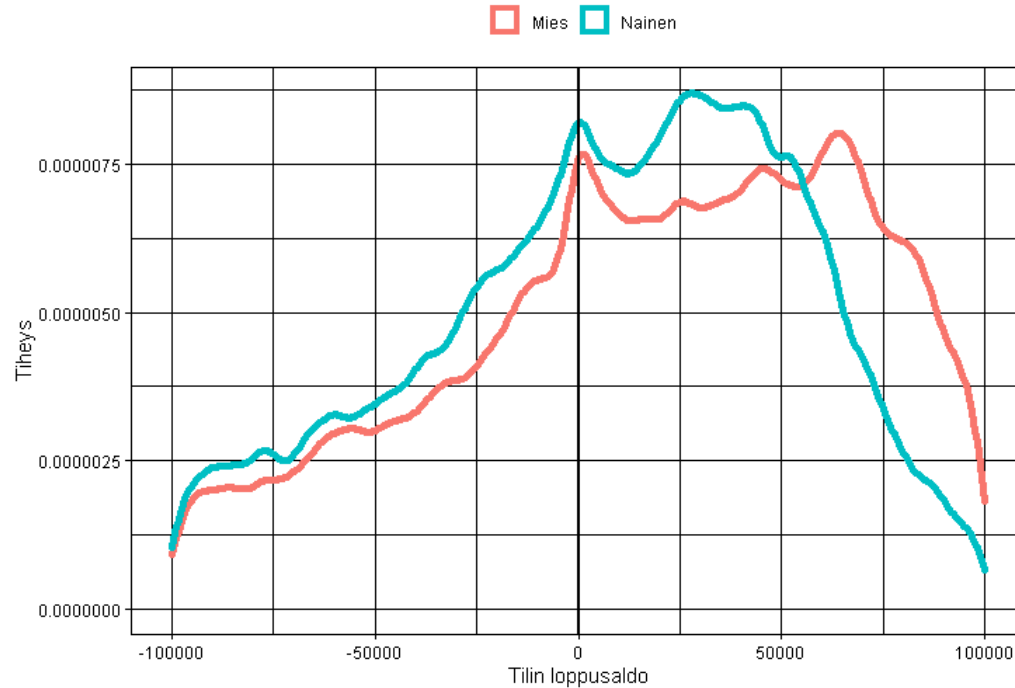
Mallinnus: oletukset ja fokus

- Etuuksien tasot ja niiden saamisen ehdot säilyvät nykyisellään.
- Mallinnuksessa sosiaalitili on sosiaaliturvan rahoitusratkaisu, jolla on kannustinvaikutuksia. Edelleen sama syyperusteisuus, samat etuudet ja etuuslainsäädännöt, ja näin edelleen.
- Seurataan [Määttäsen ja Salmisen \(2015\)](#) työtä.

Mallinnus: tekniikka

- Sosiaalitilin mallinnus edellyttää elinkaaritarkastelua. Mallinnus tapahtuu ensisijaisesti siis paneeliaineistoista rakennetuilla synteettisillä elinkaarilla. Näiden avulla arvioidaan mallin mahdollisia käyttäytymisvaikutuksia.
- Vertailtavuuden (vrt. muut järjestämistavat) vuoksi tehdään erillinen tarkastelu SISU-mikrosimulointimallilla. Tässä tehdään ns. staattinen arvio mallin toiminnasta tasapainotilassa.

Synteettiset elinkaaret: lopputulos



Vaikutukset kannusteisiin (1/2)

- Vaikuttaa positiivista loppusaldoa ennakoivien työnteon kannusteisiin eri marginaaleilla.
 - Kannustaa siirtymään opiskelijasta tai työttömästä työlliseksi (ekstensiivinen marginaali).
 - Kannustaa tekemään enemmän työtunteja (intensiivinen marginaali).
 - Korkeampi eläkekertymä (loppusaldo + eläke) nostaa todennäköisyyttä jäädä aiemmin eläkkeelle.
 - Korkeampi eläkekattumaprosentti (tilin kattuma + eläkekattuma) kannustaa jatkamaan työssä pidempään.
- Tarkastelun kiintopiste nk. Pareto-parannuksen mahdollisuus.
 - Ei muutoksia etuuksiin tai maksutasoihin + maksettavia ylijäämäsaldoja = fiskaalinen alijäämä. Miten suuria positiivisten käyttäytymisvaikutusten tulisi olla, jotta tämä alijäämä kuroutuisi umpeen? Tällöin kukaan ei menettäisi mitään, osa saisi lisää käytettävissä olevaa tuloa.

Vaikutukset kannusteisiin (2/2)

- Pareto-parannus ei poissuljettu. Riippuu siitä, kuinka vahvasti väestö ymmärtää kannustimet ja reagoi niihin.
- Hieman positiivisempi kuva kuin [Määttäsen ja Salmisen \(2015\)](#) tarkastelussa.
 - Korkeampi verotus.
 - Intensiivinen marginaali huomioitu.

Sosiaalitili: yhteenveto

- Potentiaalinen sosiaaliturvan kehityssuunta
- Joustava toteuttaa
 - Voidaan soveltaa esimerkiksi vain aikuisiän koulutusetuuksiin taikka ansioturvaan (ei poissulje perusturvan uudistamista).
 - Ei edellytä merkittäviä muutoksia etuus- ja palvelulainsäädäntöön.
- Kannustinten tuottamat käyttäytymisvaikutukset epävarmoja – pätee myös nykyjärjestelmään (TyEL-karttuma).

Yksi perusturvaetus ja osallistumislisä

Paula Saikkonen, tutkimuspäällikkö THL

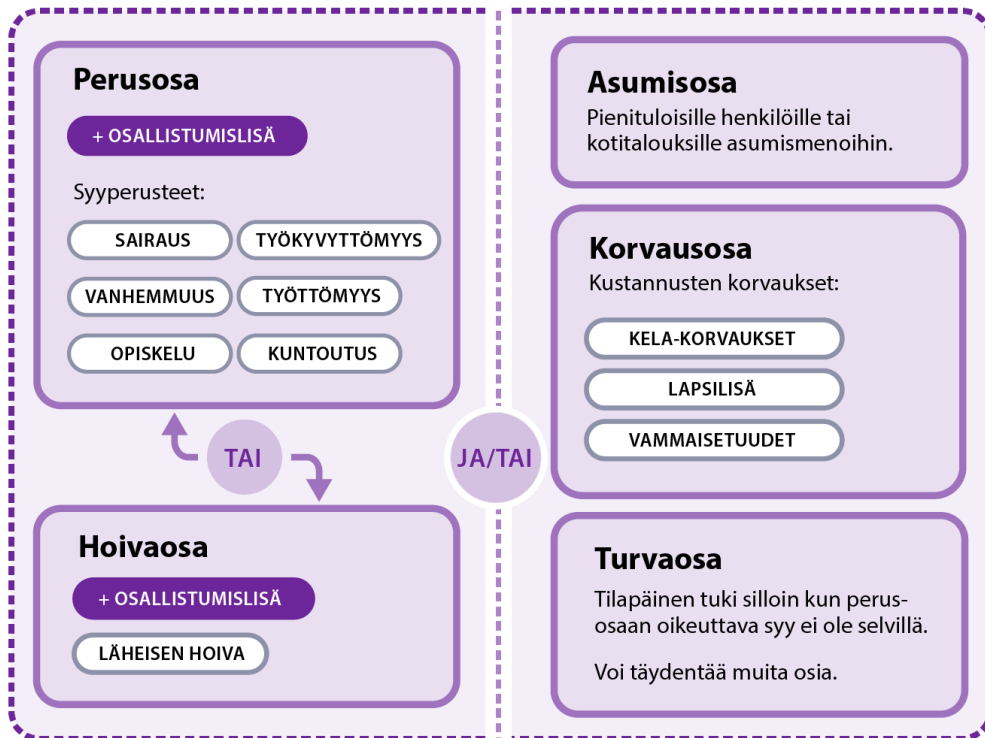
Parlamentaarinen komitea
Parlamentarisk kommitté

VALTIONEUVOSTO
STATSRÅDET

Työryhmän tarkastelema malli (ks. myös Valtioneuvoston kanslian julkaisuja 1/2018)

Perusturvaetuuden osat

Ansioturva ja opintolaina täydentävät perusturvaetuuden perusosaa



Hyvinvointialueiden viimesijainen turva

Tarkasteltava malli: yksi perusturvaetus

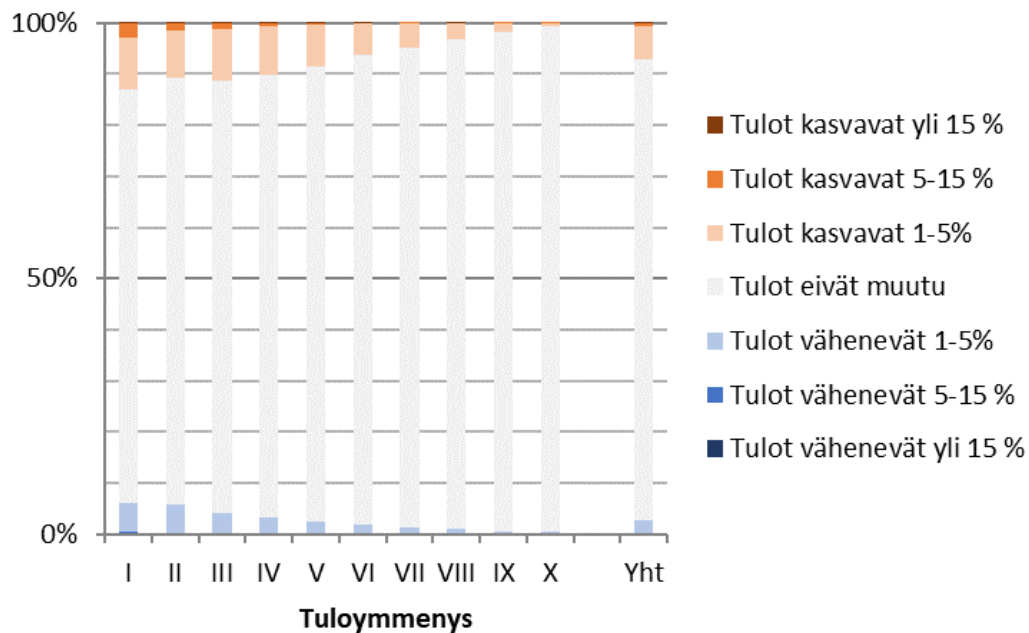
Nykytilanne		Yksi perusturvaetus	
Nykyiset syyperusteiset etuudet € ← etuuden taso → €€€		Perusturvaetus ■ Nykyiset syyperusteiset etuudet ■	
Opiskelu	Opintoraha Opintolaina	Perusosa Opintolaina	
Lapsen hoito	Kotihoidon tuki	Hoivaosa Osallistumislisiä	
Työttömyys	Työttömän perusturva Työttömän ansioturva	Perusosa Osallistumislisiä Työttömän ansioturva	
Sairastuminen	Sairauspäiväraha perusturva Sairauspäiväraha ansioturva	Perusosa Osallistumislisiä Sairauspäiväraha ansioturva	
Lapsen syntymä	Vanhempainpäivär. perusturva Vanhempainpäiväraha ansioturva	Perusosa Osallistumislisiä Vanhempainpäiväraha ansioturva	
Työkyvyttömyys	Työkyvyttömän perusturva Työkyvyttömän ansioturva	Perusosa Osallistumislisiä Työkyvyttömän ansioturva	
Työllinen	Palkka / yrittäjätulot	Palkka / yrittäjätulot	
Tuloton	Ei syyperusteista etuutta	Turvaosa	
Muut keskeiset etuudet		Muut keskeiset etuudet	
Toimeentulotuki	Lapsilisiä	Vammaistuet	
Yleinen / eläkkeensaajan asumistuki	Elatustuki	Eläkkeensaajan hoitotuet	

*Asumistukien ja toimeentulotuen laskentaperusteita muutetaan

Vaikutusarvio keskittyy perusturvan ja ansioturvan yhtenäistämiseen

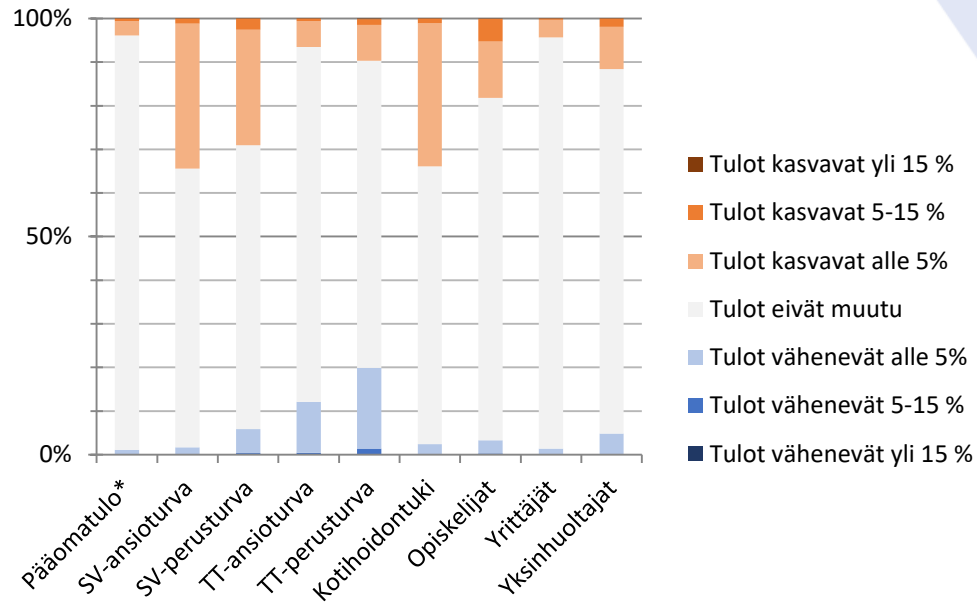
- **Työttömyysturva:** suojaosat pois, työmarkkinatuen tarveharkinta ja osittaminen pois, korotusosa = osallistumislisä, ansioturvan korotusosat euromääräisiksi
- **SV-päivärahat:** lapsikorotukset, osallistumislisä kaikille, maksetaan viideltä päivältä
- **Opintotuki:** Huoltajakorotukset -> lapsikorotukset, opintorahan suuruus yhdenmukaistettu
- **Verotus:** osallistumislisä ansiotulovähennyksen piiriin, opintorahavähennys pois, ansioveroprosenttien nosto, jotta malli kustannusneutraali
- **Asumistuki:** osallistumislisä etuoikeutetuksi tuloksi
- **Toimeentulotuki:** osallistumislisä ei (enää) etuoikeutettua tuloa

Suorat vaikutukset tuloeroihin ja pienituloisuuteen hyvin maltillisia



Lapsiperheiden tulot kasvavat, kun lapsikorotuksia lisätään ja yhtenäistetään

- Lapsikorotukset lisäisivät sairaus- ja vanhempainpäivärahan saajien ja opiskelijoiden tuloja
- Suojaosien poisto vastaavasti pienentäisi työttömyysetuutta saavien tuloja



* Pääomatulon saajissa ovat ne henkilöt, joiden maksamista veroista vähintään kolmannes on pääomaveroja

Osallistumislisä kannustaisi osallistumiseen

- Osallistumislisä lisäisi sairaus- ja vanhempainpäivärahan saajien tuloja.
- Palkitseminen osallistumisesta/aktiivisuudesta edellyttää tosiasiallista pääsyä palveluihin.
- Mikä katsotaan osallistumiseksi?
- Kannustimet työllistyä kokoajatöihin eivät keskimäärin muutu.
 - Kannustimet työllistyä osa-aikatoihin heikentyvät
 - Vastaavasti kannustimet siirtyä osa-aikatoista kokoajatöihin vahvistuvat

Moni vaihtoehdon keskeisistä elementeistä on haastava tai mahdoton simuloida

- Toimeenpanon yksinkertaistamisen vaikutukset
- Muutokset palveluissa välttämättömiä, mutta niitä vaikea arvioida
- Asumis-, turva- ja hoivaosan muutokset
- Käyttäytymisvaikutukset
- Etuuksien ja palvelujen tiiviimpi yhdistäminen tuo kustannuksia, pitkän aikavälin vaikutukset riippuvaisia toteutuksesta

Perusoikeusperusta

Anna-Kaisa Tuovinen, tutkija THL

Parlamentaarinen komitea
Parlamentarisk kommitté

VALTIONEUVOSTO
STATSRÅDET

Oikeus sosiaaliturvaan (PL 19 §)

”Jokaisella, joka ei kykene hankkimaan ihmisarvoisen elämän edellyttämää turvaa, on oikeus välttämättömään toimeentuloon ja huolenpitoon.

Lailla taataan jokaiselle oikeus perustoimeentulon turvaan työttömyyden, sairauden, työkyvyttömyyden ja vanhuuden aikana sekä lapsen syntymän ja huoltajan menetyksen perusteella.

Julkisen vallan on turvattava, sen mukaan kuin lailla tarkemmin säädetään, jokaiselle riittävät sosiaali- ja terveyspalvelut ja edistettävä väestön terveyttä. Julkisen vallan on myös tuettava perheen ja muiden lapsen huolenpidosta vastaavien mahdollisuuksia turvata lapsen hyvinvointi ja yksilöllinen kasvu.

Julkisen vallan tehtävänä on edistää jokaisen oikeutta asuntoon ja tukea asumisen omatoimista järjestämistä.”

Yleistä sosiaaliturvaperusoikeudesta (1/2)

- Oikeus perustoimeentulon turvaan PL 19.2 §:ssä mainituissa elämäntilanteissa tulee taata subjektiivisena oikeutena laissa.
 - Kaikki PL 19.2 §:n sosiaalisten riskien elämäntilanteet on katettava yhdellä tai useammalla etuudella, eikä väliinputoajaryhmiä saa jäädä.
 - PL 19.2 §:n ilmentämä ”syy-/riskiperusteisuus” ei estä nykyisten perusturvaetuuksien yhdistämistä tai yhtenäistämistä.
- Perustoimeentulon turvan tulee olla riittävää.
 - Tarveharkinta ei ole poissuljettua, mutta perusoikeuksien yksilöllisen luonteen takia on asianmukaisinta ulottaa tarveharkinta vain yksilön omiin tuloihin.
 - Perusturvan riittävyttä on arvioitu myös Euroopan sosiaalisten oikeuksien komiteassa.

Yleistä sosiaaliturvaperusoikeudesta (2/2)

- Perustoimeentuloa turvaavan etuuden saamiselle voidaan asettaa ehtoja.
 - Ehtojen on oltava asiallisesti perusteltuja suhteessa etuuden taustalla olevaan sosiaaliseen riskiin.
 - Perusturvaetuuden saamisedellytys voidaan kytkeä maassa asumiseen tai työskentelyyn.
 - Sosiaaliturvan saamisedellytyksenä ei voi olla kansalaisuus.
 - Ikäraajat, kunhan ovat perusteltuja, ovat perustuslain kannalta hyväksyttäviä.
- Sosiaaliturvan kehittäminen:
 - PL 19 § on tarkoitettu siten joustavaksi, että sosiaaliturvajärjestelmää voidaan muuttaa ja kehittää yhteiskunnallisten olosuhteiden muuttuessa.
 - Lainsäädännöllisillä muutoksilla ei saa olennaisesti puuttua PL 19.2 §:n suojaamaan perustoimeentuloturvaan (huom. myös heikennyskielto).
 - Yhteiskunnan taloudelliset voimavarat on myös huomioitava, jotta perustoimeentuloturva on mahdollista taata myös pitkällä aikavälillä.

Arvioitavat sosiaaliturvan järjestämistavat (1/2)

- Perustulo
 - Lähtökohtaisesti (ts. tarkemmasta mallista riippuen) täyttää perustoimeentuloturvan (PL 19.2 §) valtiosääntöoikeudelliset reunaehdot.
 - Huom. lapsikorotusten poistumisen kompensoiminen.
 - Saattaa myös parantaa joidenkin muiden perusoikeuksien toteutumisen edellytyksiä.
 - Oikeus viimesijaiseen välttämättömän toimeentulon ja huolenpidon turvaan (PL 19.1 §) säilyisi perustulon rinnalla. Samoin monet muut etuudet.
- Sosiaalitili (perustili)
 - Eläköitymishetken tiliylijäämän tulisi saada omaisuudensuojaa (PL 15 §; luottamuksensuoja valtiosääntöoikeudellisena periaatteena).
 - Arvioitavassa mallissa ei tehdä muutoksia etuuksien määräytymisperusteisiin.

Arvioitavat sosiaaliturvan järjestämistavat (2/2)

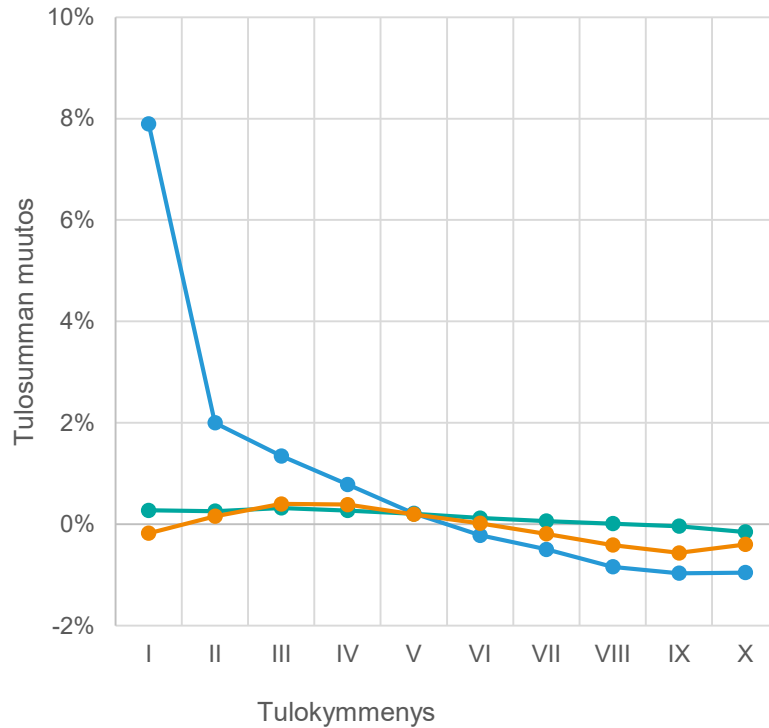
- Yksi perusturvaetus
 - Perusosa (PL 19.2 §)
 - Eri etuuksien määräytymisperusteiden yhtenäistäminen lähtökohtaisesti hyväksyttävää perustuslain kannalta.
 - Perustuslaki ei myöskään estä opintotuen liittämistä perusturvaetuuteen.
 - Turvaosa (PL 19.1 §)
 - Tarkoittaa muutoksia toimeentulotukeen. Tavoitteena mm. parantaa heikoimmassa asemassa olevien oikeuksien toteutumisen edellytyksiä, mikä on perustuslain kannalta hyväksyttävää.
 - Hoivaosa (PL 19.3 §), asumisosa (PL 19.4 §) ja korvausosa (PL 19.3 §): sisällöllisiä muutoksia ei arvioitavana.
- Osallistumislisä
 - Keskeiset kysymykset koskevat yhdenvertaisuutta ja syrjintäkieltoa (mm. tosiasiallinen mahdollisuus saavuttaa etuus).

Lopuksi

Parlamentaarinen komitea
Parlamentarisk kommitté

VALTIONEUVOSTO
STATSRÅDET

Perustulo olisi suuri tulojakouudistus, muut mallit maltillisempia uudistuksia



Tarkasteltava malli	Gini-kerroin
Perustulo	-0.7
Yksi perusturvaetus	-0.1
Sosiaalitili	-0.1

Esimerkkimallit ovat kustannusneutraaleja koko julkistalouden näkökulmasta, muttei täsmäytetty eri rahoittajien suhteen

- Esimerkiksi kaikki mallit vähentäisivät kuntien rahoitusvastuuta, mutta kunnallisveroasteita ei ole muutettu.
- Eri rahoittajien näkökulma syytä pitää mielessä jatkovalmistelussa.

Rahoittaja	Lähtötilanne		Perustulo			Perusturvaetus			Sosiaalitili		
	Verot	Etuudet	Verot	Etuudet	Erutus	Verot	Etuudet	Erutus	Verot	Etuudet	Erutus
Kunta	19 440	1 250	+7 080	-960	+8 040	+30	-460	+490	+40	-460	+500
Sairausvakuutus	1 860	1 030	+290	-420	+710	0	+100	-100	+20	0	+20
Työttömyysvakuutus	1 260	1 220	0	-120	+120	0	-240	+240	-1 260	-1 220	-50
Eläkevakuutus	6 390	28 290	0	0	0	0	0	0	0	0	0
Valtio	8 650	8 880	+12 550	+21 430	-8 880	+90	+720	-630	+80	-1 530	+1 610
Sosiaalitili									+3 050	+5 130	-2 080

Huom. Taulukossa esitetty vain maksut ja etuudet, jotka löytyy SISU-rekisteristä vuonna 2019. Siksi mukana ei työnantajien sosiaalivakuutusmaksuja tai esimerkiksi työttömyysvakuutuksesta maksettavia eläkekertymiä.

Palaute jaostojen työpajasta

Liisa Siika-aho, komitean vpj, johtaja, STM

Parlamentaarinen komitea
Parlamentarisk kommitté

VALTIONEUVOSTO
STATSRÅDET

Kooste jaostojen yhteisestä työpajasta 6.10.

- Selvitystyö havainnollistaa vaihtoehtoihin järjestämistapoihin liittyviä periaatteellisia kysymyksiä. Malleissa on tehty lukuisia valintoja, jotka todellisuudessa pitää tehdä poliittisin päätöksin.
- Perustulomalliin ja yhden perusturvaetuuden malliin liittyy työllisyyttä heikentävä ja kustannuksia kasvattava elementti. Käyttäytymis- ja hyvinvointivaikutuksia taas on vaikea ennustaa, myös kokeilun järjestäminen malleista on vaikeaa (vrt. perustulokokeilu).
- Uudistuksen tavoitteet tulee määritellä tarkasti – miksi uudistetaan, mitä tavoitellaan ja kenelle?
- Uudistuksen suhde ansioturvaan huomioitava.
- Väestörakenteen muutos ja julkisen talouden reunaehdot ilmeinen haaste sosiaaliturvan uudistamiselle, sen lisäksi toimintaympäristöön liittyy paljon muita epävarmuuksia. Taloudellisiin reunaehtoihin tulisi ottaa kantaa.
- Haasteena palvelujen resursointi ja työvoimapula. Palvelujen käytöstä ja vaikuttavuudesta tarvitaan systemaattisempaa tiedonkeruuta.
- Muutoksen hallittavuus – uudistuksen eteneminen vaiheittain todennäköisin vaihtoehto.

KESKUSTELU (1/2)

Parlamentaarinen komitea
Parlamentarisk kommitté

VALTIONEUVOSTO
STATSRÅDET

TAUKO 10 minuuttia

Välimietinnön luku 5, linjaukset komitean seuraavalle kaudelle

Parlamentaarinen komitea
Parlamentarisk kommitté

VALTIONEUVOSTO
STATSRÅDET

Luvun 5 alustava rakenne (1/2)

1. Tavoitteet komitean toisen kauden työlle
2. Sosiaaliturvan uudistamisen reunaehdot
 - Valtiosääntöoikeudelliset reunaehdot
 - Julkisen talouden reunaehdot

Luvun 5 alustava rakenne (2/2)

3. Tulevaisuuden sosiaaliturva

- Perusturvaetuuksien yhtenäistämisen selvitystyö
- Muut loppumietinnössä linjattavat asiat, kuten:
 - Osallistumisen ja vastavuoroisuuden vahvistaminen
 - Viimesijaisen sosiaaliturvan rooli sosiaaliturvajärjestelmässä
 - Yksilökohtaisuus vs. perhe- ja kotitalouskohtaisuus
 - Palvelujen rooli uudistuksen tavoitteiden saavuttamisessa
 - Uudistuksen suhde Euroopan unionin kehityssuuntiin

Perusturvaetuuksien yhtenäistämisen selvitystyö

Hyödynnetään Sosiaaliturvan vaihtoehtoiset järjestämistavat – selvitystyöryhmän työtä

Konkretisoidaan syksyn aikana mahdollisimman pitkälle:

- Yhtenäistämisen / yhdistämisen tavoitteet
- Mitä ongelmia halutaan ratkaista ja vastaako yhtenäistäminen näihin ongelmiin
- Suunnitelma vaiheittaisesta selvitys- ja valmistelutyöstä etuuksien yhtenäistämiseksi / yhdistämiseksi

Suunnitelmassa konkretisoidaan mahdollisimman tarkkaan mitä henkilöryhmiä ja perusturva- ja mahdollisesti myös ansioturvaetuuksia koskee, suhde asumistukeen ja toimeentulotukeen, vaikutusarvioita ym.

Yhtenäistämisen / yhdistämisen tavoitteet

1. Yksinkertaistaa järjestelmää
2. Ihmis- ja asiakaslähtöisyys
3. Lisää työllisyyttä ja kannustavuutta
4. Julkisen talouden reunaehdot huomioidaan

Suunnitelma vaiheittaisesta selvitystyöstä

- Kyse vaiheittaisesta valmistelusta syyperusteisuuden pohjalta komitean seuraavalla kaudella
- Portaittain laajeneva etuuksien yhtenäistämisen selvittäminen, esim.
 1. Peruspäiväraha, työmarkkinatuki
 2. + Vähimmäismääräiset sairauspäiväraha, vanhempainpäivärahat, kuntoutusrahat
- Huomioitava: yhtenäistäminen koskisi myös ansioturvaa, taloudelliset reunaehdot, tehtävät valinnat ja niiden vaikutukset
- Perustuslakinäkökulma, erityisesti toimeentulotuki
- Yksinkertaistaminen toimeenpanoa uudistamalla

Kansanedustajien puheenvuorot

Parlamentaarinen komitea
Parlamentarisk kommitté

VALTIONEUVOSTO
STATSRÅDET

KESKUSTELU (2/2)

Parlamentaarinen komitea
Parlamentarisk kommitté

VALTIONEUVOSTO
STATSRÅDET

Välimietinnön luku 4, ehdotukset nykyjärjestelmän uudistuksista: Tehdyt muutokset

Parlamentaarinen komitea
Parlamentarisk kommitté

VALTIONEUVOSTO
STATSRÅDET

Muistio: Kelan työttömyysetuuksien ja toimeentulotuen maksujaksot

Ritva Liukonen, erityisasiantuntija, STM

Parlamentaarinen komitea
Parlamentarisk kommitté

VALTIONEUVOSTO
STATSRÅDET

Muut asiat (1/2)

Parlamentaarinen komitea
Parlamentarisk kommitté

VALTIONEUVOSTO
STATSRÅDET

Muut asiat (2/2)

- Välimietinnön 1. luonnoksen kirjallinen kommentointi: ohjeet lähetetty, määräaika 27.10. klo 12.00
- Sosiaaliturvakomitealle osoitetut kannanotot [Tiimerissä](#)

Kokouksen päätös ja palaute kokouksen onnistumisesta

Parlamentaarinen komitea
Parlamentarisk kommitté

VALTIONEUVOSTO
STATSRÅDET