

Kunst kurerer

Eksempler på dansk forskning på forbindelsen mellem kunst (kultur) og sundhed.

Art Cures / Curates

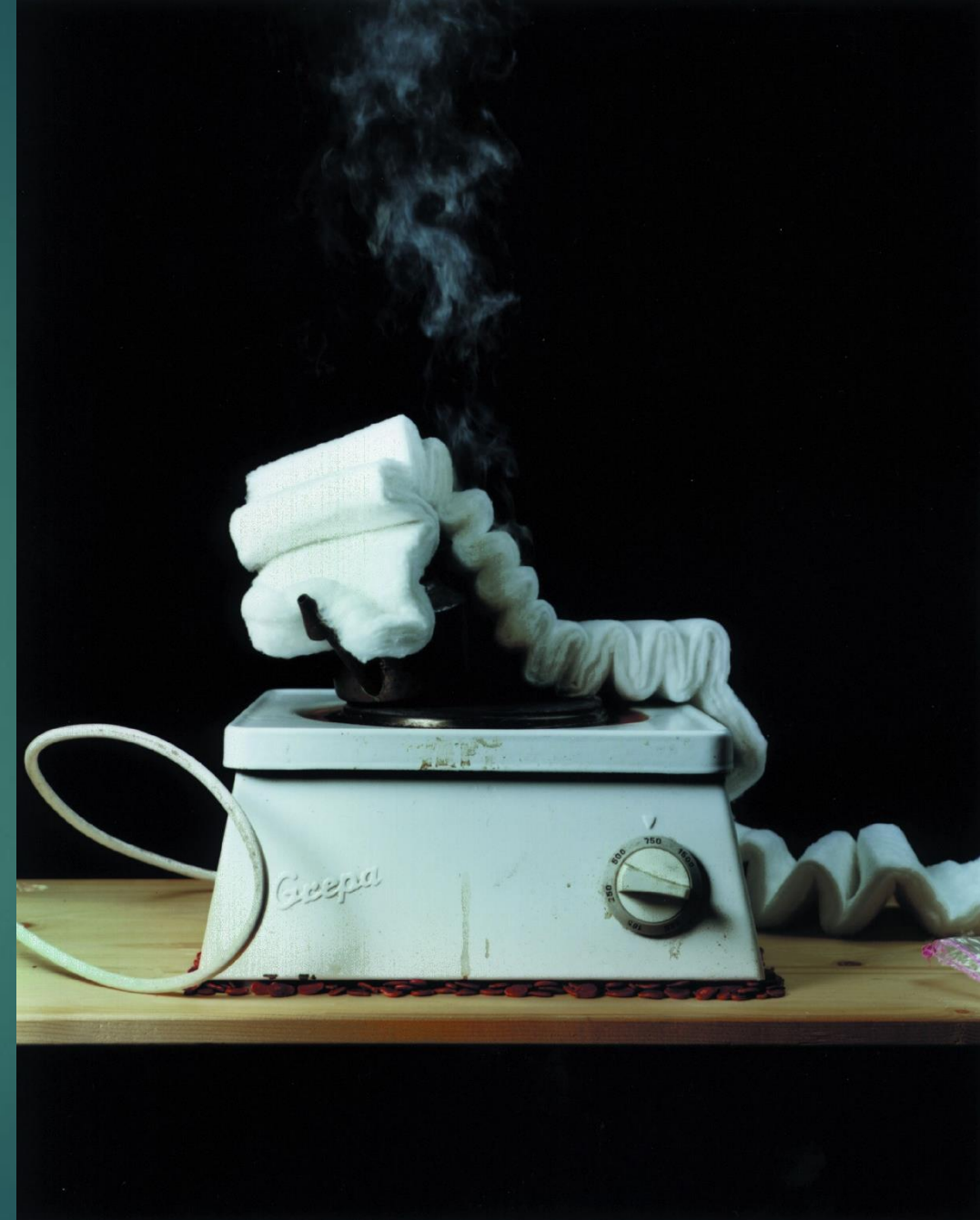
Examples of Danish Research on Connections between Art (Culture) and Health.

Nina Svane-Mikkelsen
from the series "The Inaccurate" (1996)



Introducing inaccuracy

Nina Svane-Mikkelsen
from the series "The Inaccurate" (1996)



Introducing inaccuracy

Nina Svane-Mikkelsen
from the series "The Inaccurate" (1996)



Introducing inaccuracy

Nina Svane-Mikkelsen
from the series "The Inaccurate" (1996)



Introducing inaccuracy

Nina Svane-Mikkelsen
from the series "The Inaccurate" (1996)



Three major strands of research (so far)

- ▶ Overview of recent Danish research projects, and explorative studies, on connections between health and art:
 - ▶ **“the pedagogical-psychological axis”**
 - ▶ 3x5 = much more
 - ▶ Trapholt Art museum / StormP. museum
 - ▶ **“the medical-scientific axis”**
 - ▶ Art-therapy (music, visual art, storytelling, drama as therapeutic tools)
 - ▶ Evidence-based design: Healing architecture and soothing art...
 - ▶ **“the aesthetic-art axis”**
 - ▶ Artist Kenneth Balfelt's social art practice
 - ▶ The hospital clowns as a 'beautiful in-between categories'
- ▶ Tomorrows Scandinavian Research



GÅ TIL FORSIDEN AF VIDENCENTRE

NVIE - Nationalt Videncenter for Inklusion og Eksklusion

Videncenter for Almen Pædagogik og Formidling

Videncenter for Sundhedsfremme

Nationalt Videncenter for Udsatte Børn og Unge

Nationalt Videncenter KOSMOS

Nationalt videncenter for læsning

Videncentret Læremiddel.dk

Andre udviklingsaktiviteter

Forside > Videncentre

DER ER KUNST I SUNDHED

15.05.14 | Af [Mette Ernlund](#)

Stort udviklingsprojekt "3x5=meget mere" viser, at kulturens værdi og betydning kan flytte grænser for udsatte grupper i et krydsfelt mellem kultur og sundhed. Projektet er blevet til i et samarbejde mellem University College Syddanmark og Vadehavskommunerne.

Med afsæt i 18 workshops, hvor professionelle kunstnere har været i dialog med udsatte grupper som familier, plejehjemsboere, specialbørnehaver, ungdomsklubber og -skoler, fremgår det tydeligt, at et kunstnerbesøg kan sætte skub i en sundhedsfremmende proces.

Projektet viser igennem sit fokus på koblingen mellem kultur og sundhed, at det er muligt at aflæse og synliggøre de sundhedsmæssige effekter, som deltagelse i kunstneriske og kulturelle aktiviteter, oplevelser og processer har for de udsatte gruppers almene sundhedstilstand. Kulturen tænkes ind i et bredt sundhedsbegreb, som går fra at betragte sundhed som fravær af sygdom til at betragte sundhed som hvilende på livsglæde og det gode liv. Begreber som glæde, selvtillid, mening, velvære, samhørighed og selvfølelse italesættes af de udsatte grupper som væsentlige effekter, når kulturprocesser kobles med sundhedsbegrebet.

"Det er overraskende, at der faktisk ikke skal meget til for at se en sammenhæng mellem kultur og sundhed. Der ses tydelige effekter, og det må bestemt give anledning til at overveje kulturelle aktiviteter på alle områder", fortæller Videreuddannelseschef ved UC Syddanmark, Jens Juulsgaard Larsen.

Projektet er økonomisk støttet af Vadehavets Kulturpulje og Kulturministeriet. Med baggrund i projektets mange workshops og frembragte viden om, hvordan koblingen mellem kultur og sundhed kan synliggøres og italesættes har Jens Juulsgaard Larsen udgivet en publikation, der kan læses i sin helhed <media 20644 _blank - "TEXT, 3x5 kultur og sundhed, 3x5_kultur_og_sundhed.pdf, 1.0 MB">her</media>

SIG DIN MENING

Navn:

Skal skrives

E-mail:

Skal skrives (vises ikke)



Videreuddannelseschef Jens Juulsgaard Larsen

Examples pedagogical-psychological axis:

The project "3x5 = meget mere" / "3x5 = much more"

- ▶ Workshops in autumn 2013, closing seminar march 2014
- ▶ University College Syddanmark and Vadehavskommunerne (South of Jutland near border to Germany)
- ▶ 18 artist' workshops and 6 different target groups (vulnerable social groups)
- ▶ Methods: Case-studies, Observation
- ▶ Research results: Positive, but not generalizable
- ▶ Developed framework of observation (TEGN, signs to look for)
- ▶ Continued activity in local community
- ▶ Read more in the report "Kultur og sundhed – 3x5 = meget mere" (Jens Juulsgaard Larsen, p. 3-11)

KULTUR OG SUNDHED





FORTÆLLINGEN BYGGEDE BRO

The theory of salutogenesis

- Broad concept of health...as something else than absence of illness
- Supported by sense of coherence in life, meaning in life.
- Theory of medical sociologist Aaron Antonovsky (1923-1994) based on studies of holocaust survivors.
- Look for signs of feeling coherence and meaning

HEALTH

Health is something else than absence of disease / Illness. It is another dimension.

(Peter Thybo (2014), "Det Dobbelte KRAM", article in Danish can be downloaded from <http://sund-by-net.dk/>)



"Det Dobbelte KRAM"

Et salutogent arbejdsgrundlag for temagruppen om Mental Sundhed i Sund By Netværket

af Peter Thybo
Sundhedsinnovator, Ikast-Brande Kommune
Fysioterapeut, Master i læreprocesser, PD. alm. pæd., Pt. Spc.
Medlem af formandskabet i temagruppen om Mental Sundhed i Sund By Netværket

Resumé

Artiklen præsenterer gennem en række illustrationer det teoretiske afsæt for arbejdet i Sund By Netværkets temagruppe om Mental Sundhed. Som et vigtigt supplement til velkendte risikofaktorer, der kan true den mentale sundhed, sætter artiklen med det evidensbaserede vidensområde salutogenese (saluto = sundhed; genese = årsag til) fokus på en dynamisk sundhedsforståelse samt ressourceorienterede faktorer, der opretholder eller kan genskabe psykisk robusthed, håb, handlekraft og "lysten til livet".

Artiklen fører frem til præsentationen af en grundmodel, kaldet "Det Dobbelte KRAM", som er central for temagruppens arbejde. Modellen viser vigtige opmærksomheds- og indsatsområder der har til hensigt henholdsvis at forebygge livsstilssygdomme samt fremme den mentale sundhed for borgere i alle aldersklasser og funktionsniveauer. Modellen, som overvejende er individcentreret, suppleres af en anden central model for gruppens arbejde, kaldet "Sundhedsbakken". Under sentensen "livet er spændt ud mellem



TEGN omsat i den aktuelle projekt sammenhæng

De 3 kulturarrangementer fastlægges i samråd med de pågældende institutioner. Forud for afviklingen er der kontakt til institutionen igen omkring det praktiske samt omkring en kort information om at se efter mulige tegn. Ved selve arrangementet er undertegnede tilstede, og sammen med kontaktpersoner på stedet observeres efter tegn på en sammenhæng mellem kultur og en bred sundhedsdefinition. Observationen går på dels at se efter forud forventede tegn og samtidig være opdagende nysgerrig efter andre tegn, der opstår og som - måske - viser en sammenhæng. Der optages også video og/eller foto såvel som dokumentation for arrangementet som observation for tegn.

I forbindelse med arrangementerne tales også med de professionelle kunstnere om deres oplevelser og observationer. Et par måneder efter arrangementerne tages en opfølgende samtale med repræsentanter for arrangementet om tegn, der efterfølgende

I forhold til de centrale begreber vil det være TEGN, der kan tolkes som værende udtryk for:

- En særlig rettet bevidsthed om aktiviteten som fænomen
- En individuel bevidsthed
- De 10 kvaliteter ved æstetisk virksomhed⁷
- En fuldstændig optagethed af aktiviteten
- Flow⁸
- Nydelse
- Aktivitet, nysgerrighed, lærelyst
- Tilpasning af udfordringer til færdighederne
- Koncentration og fokus
- Anerkendelse med tegn på selvtillid, selv-værd og selvrespekt⁹
- Kærlighed, frihed og solidaritet¹⁰

I forhold til teori-delen primært salutogenese vil det være TEGN, der kan tolkes som værende udtryk for:

- Oplevelse af sammenhæng
- Oplevelse af mening
- Oplevelse af indflydelse
- Oplevelse af begribelighed
- Oplevelse af håndterbarhed

Examples pedagogical-psychological axis:

Exploring Health Benefits of Engagement with Visual Art in Museums

- ▶ 1. "Kunst og mental trivsel og sundhed", Trapholt Art museum, Kolding.
 - Responsible for audience development at Trapholt, Kirsten Jensen
 - After the project the Association of Danish Museums offered a course on this topic, targeting Museum communicators, psychologists and curators.
(<http://www.dkmuseer.dk/content/kunst-og-mental-trivsel-og-sundhed-0>).
- ▶ 2. "Kunst, recovery og inclusion", StormP. museum, Copenhagen
 - University College Sjælland, Lektor Nelli Øvre Sørensen



KUNST OG MENTAL TRIVSEL OG SUNDHED

Del indhold ...

Dato: 24/05/2013 - 11:00 - 14:00

Sted: Trapholt, Æblehaven 23, 6000 Kolding

Kan kunstmuseumsbesøg have en gavnlig effekt på den mentale trivsel og sundhed blandt befolkningen? Kan kunst fungere som et særligt rum, hvor individet kan træde tilbage fra hverdagens problemer og sociale relationer og se på sig selv og sin verden med nye tanker og følelser?

Trapholt gennemfører i 2013 undersøgelsen Kunst og mental sundhed i samarbejde med sundhedsområdet i Kolding Kommune og Psykologisk Institut på Aarhus Universitet. I den forbindelse undersøges kunstmuseumsbesøgets effekt på den mentale sundhed systematisk ved at lede deltagerne gennem en række kurateringsprocesser. På Manchester Art Gallery har man stor erfaring med at arbejde i krydsfeltet mellem kunst, museer og trivsel, og i den forbindelse gæster Ronan Brindley, Head of Learning ved Manchester Art Gallery, Trapholt og deler ud af sine erfaringer.

På dagen præsenteres Trapholts undersøgelse og foreløbige resultater, og Ronan Brindley fortæller om erfaringer med kunsts indflydelse på mental sundhed fra Manchester Art Gallery. Der vil være rig mulighed for spørgsmål og debat undervejs og under den efterfølgende frokost.

[Læs mindre](#)

Målgruppe:	Museumsformidlere, psykologer, kuratorer, museumsinspektører
Underviser:	Kirsten Jensen – publikumsudviklingsansvarlig på Trapholt, Ronan Brindley – Head of Learning ved Manchester Art Gallery
Tilmeldingsfrist:	10/05/2013
Pris:	175 kr. inkl. frokost

> Tilmeld

Organisationen Danske Museer

Vartov, Farvergade 27D, 2. sal
1463 København K
Danmark
[Find os på kort](#)
Om Vartov

T: + 45 4914 3966
Telefontid: man-fre 9-15
[Kontakt](#)
info@dkmuseer.dk
[Webmaster](#)

CVR: DK 28439725
Bankkonto: 2191 6884528885
IBAN: DK9420006884528885
Swift: NDEADKKK

Association of Danish Museums

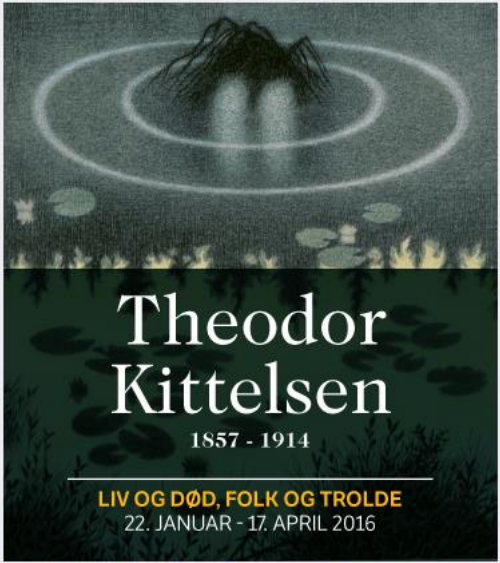
[Nyhedsbreve](#)
[Kurser & arrangementer](#)
[Kalender](#)
[LinkedIn](#)



Søg på siden **GO** **BESØG MUSEET OM MUSEET STORM P. HUMOR & SATIRE**



Dagens tegning Næste



Kalender

- 25. 01. 16 **De tre trolde og Sto...**
- 08. 02. 16 **Storm P. omvisning i...**

Se alle aktiviteter »

NY Udstilling på vej

Til og med 21. jan. er der kun adgang til museets faste Storm P. udstilling. Reduceret entré 25 kr.





StormP.
museet

[NYHEDSBREV](#) [ONLINE SHOP](#) [SITEMAP](#)

Forside

Søg på siden **GO**

[BESØG MUSEET](#) [OM MUSEET](#) [STORM P.](#) [HUMOR & SATIRE](#)



- Er det dig eller mig, der bestemmer?

Dagens tegning Næste



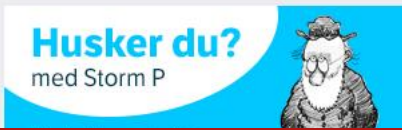
Kalender

- 25. 01. 16
De tre trolde og Sto...
- 08. 02. 16
Storm P. omvisning i...

[Se alle aktiviteter »](#)

NY Udstilling på vej

Til og med 21. jan. er der kun adgang til museets faste Storm P. udstilling. Reduceret entré 25 kr.





FORSKNING

- Profil
- Forskningsprogrammer
- Projekter
- Samarbejde og partnerskab
- Udgivelser og publikationer
- Medarbejdere

KUNST-, RECOVERY- OG INKLUSION

F&I UCSJ samarbejder med Storm P Museet og Frederiksberg Psykiatriske Center i Region Hovedstaden om et projekt, hvor fokus er: *recovery* gennem kunst og *inklusion* gennem arbejdspraktik på museet.

Projektet startede i august 2012 og afsluttes med udgangen af december 2013. I august 2013 startede forløb nr. 2. Det fortsætter til udgangen af december 2014.

Målgruppen er psykisk sårbare mennesker, som er interesseret i at være sammen om at udfolde sig kunstnerisk med inspiration fra Storm Ps finurlige univers. Deltagerne kan efterfølgende komme i praktik på museet min. 5 timer om ugen gennem et år.

Sideløbende med den praktiske del af projektet er knyttet et forløb, hvor UCSJ er tilknyttet med en forsker. Der er tale om et etnografisk studie: observationsstudier og fokusgruppeinterviews med deltagere og medarbejdere på museet.

Projektet er finansieret af Kulturministerielle midler til at udvikle museets arbejde, det er det første af sin art i en dansk sammenhæng. I en engelsk sammenhæng er der gennemført projekter med socialt sigte på Tate Modern i London og Manchester Museum

[Læs om projektet på museets hjemmeside](#)

Nelli Øvre Sørensen
Lektor



Tlf. 7248 1493
neso@ucsj.dk
Se profil på ucviden
vCard

SAMARBEJDSPARTNERE

Projektet foregår i samarbejde med

- [Storm P Museet](#) (projektejer)
- [Frederiksberg Psykiatriske Center Region H](#)

ORGANISATIONEN

- > Bestyrelse
- > Direktion
- > Uddannelsesudvalg
- > De Studerendes Råd (DSR)
- > Ledelse og fællesfunktioner
- > Center for Videreuddannelse
- > Forskning og Innovation
- > Ledige stillinger
- > Facility Service
- > Lokaleudlejning
- > Leverandører

UDDANNELSER

- > Administrationsbachelor
- > Bioanalytiker
- > Ergoterapeut
- > Ernæring og sundhed
- > Fysioterapeut
- > Leisure Management
- > Lærer
- > Pædagog
- > Socialrådgiver
- > Sygeplejerske
- > Praktik/klinik/censor

VIDEREUDDANNELSER

- > Diplomuddannelser
- > Vejledningsuddannelser
- > Merkantil og ledelse
- > Pædagogik og læring
- > Social og samfund
- > Sundhed og ernæring

DET SKER

- > Konferencer
- > Formidlingsseminarer
- > Foredrag
- > Informationsmøder
- > Events og messer
- > UCSJ Podcast
- > Robotter i UCSJ

STUDIEMILJØ

- > Uddannelsessteder
- > Studievejledning
- > Bibliotek
- > Studielivet
- > Kvalitet i UCSJ
- > IT
- > UCSJ Podcast
- > Kantinerne
- > Kollegier

PRESSE

- > Presserum
- > Nyhedsbrev
- > Facebook
- > Lov om gennemsigtighed
- > Kommunikation og PR
- > UC viden
- > Logo
- > Cookies på UCSJ.dk



Three major strands of research (so far)

- ▶ Overview of recent Danish research projects, and explorative studies, on connections between health and art:
 - ▶ **“the pedagogical-psychological axis”**
 - ▶ 3x5 = much more
 - ▶ Trapholt Art museum / StormP. museum
 - ▶ **“the medical-scientific axis”**
 - ▶ Evidence-based design: Healing architecture and soothing art...
 - ▶ Art-therapy (music, visual art, storytelling, drama as therapeutic tools)
 - ▶ **“the aesthetic-art axis”**
 - ▶ Artist Kenneth Balfelt's social art practice
 - ▶ The hospital clowns as a 'beautiful in-between categories'
- ▶ Tomorrows Scandinavian Research

Examples medical axis:

Healing architecture

Soothing art

- ▶ Evidence-based Design.
- ▶ Hospital planning in Denmark inspired by the book "Sansernes hospital"

by Kim Dirckinck-Holmfeld and Lars Helset, Arkitektens forlag 2007
(<http://kuviba.dk/sansernes-hospital/>)

- ▶ Research collaboration between Sonovision and Odense hospital
- ▶ Some studies from Aalborg University (healing architecture)



IMAGE CHOSEN MOST OFTEN BY PATIENTS IN SONOVISION STUDY.

(Photography borrowed from:
<http://www.sonovision.dk/evidensbaseret-kunst.asp>)

- HELENDE ARKITEKTUR
PSYKIATRISYGEHUSET I
SLAGELSE

- LEAN MANAGEMENT TØJLER
TRÆNGSLEN PÅ BISPEBJERG

- VEJLE FØRST MED SYGEHUS
SOM OFFENTLIG-PRIVAT
SAMARBEJDE

- SIKKERHED PÅ DNU

- UDBUDSSTRATEGIER

HELENDE ARKITEKTUR - PSYKIATRISYGEHUSET I SLAGELSE

Udskriv 

For første gang i hundrede år har Danmark fået et nyt psykiatrisk sygehus. Flere følger i de kommende år, men Region Sjællands nye psykiatrisygehus i Slagelse – der blev indviet 24. august 2015 – sætter som det første af dem barren højt, når det gælder behandlingsmæssig nytænkning og omsorgsfuld design.

Resume – læringspunkter:

- Hvad der er godt for os alle er også godt for psykiatriske patienter. Omsorgsfuld design tager udgangspunkt i det, vi alle oplever som godt, rart og behageligt
- Hvad der er godt for patienterne, er også godt for personalet. Et bedre arbejdsmiljø er en af de forventede gevinster
- Helende arkitektur koster i hvert fald på anlægssiden. Forventeligt vil det modsvares af kortere indlæggelsestider, men evidensen herfor er endnu beskeden
- Psykiatrilædens engagement og drivende rolle gennem hele forløbet har været afgørende for en god proces og det endelige resultat
- Omfattende inddragelse af alle personalegrupper skaber ejerskab og positive forventninger



(foto: Karlsson arkitekter / VLA)

TRYK PÅ EN AF OVERSKRIFTERNE FOR AT LÆSE PÅGÆLDENDE AFSNIT

Æstetik - helbredende design

[Udskriv](#)

Æstetikken og de fysiske omgivelser har indvirkning på menneskers krop, psyke og velbefindende. Patienterne, de pårørende og personalet påvirkes direkte og indirekte af de omgivelser de befinder sig i.

Elementer som lys, farver, kunst, musik og grønne omgivelser - også sammenfattet i begrebet helbredende arkitektur - har betydning for patientens behandling, den patientoplevede kvalitet og medarbejdertilfredsheden, og bør derfor tænkes ind som en naturlig del af det fremtidige sygehusbyggeri.

Lys og udsigt

Lys influerer i meget høj grad på menneskers velbefindende og det er dokumenteret, at lys (både dagslys og kunstigt lys) også har medicinsk effekt. Undersøgelser viser eksempelvis, at direkte dagslys medvirker til opretholdelsen af en normal døgnrytme, idet patientens orientering om tid og sted understøttes. Dette har positiv effekt på søvnrytmen og derfor også for restitutionen hos patienterne.

Derudover medvirker både dagslys og kunstigt lys til at reducere depressioner og til at øge energiniveauet, ligesom det kan have en positiv effekt på stressniveauet. Tilsvarende kan lys sætning anvendes bevidst i relation til forbedring af patientsikkerheden, eksempelvis kan man ved brug af lys sensorer formindske antallet af faldulykker m.v. Endvidere kan lys sætning anvendes i forhold til indretning af operationsstuer med henblik på optimering af den faglige kvalitet og arbejdsmiljøet.


Udsigten fra sengestuer og opholdsrum har også indvirkning på patientens og personalets velbefindende. Udsigt til natur virker beroligende for patienten, ligesom studier viser, at udsigt til natur kan forkorte indlæggelsestiden og virke nedsættende på forbruget af smertestillende medicin. Udsigt til naturen er således en positiv distraktion for patienten. Man bør derfor i bygge- og indretningsfasen være bevidst om udsigten fra sengerum og opholdsrum, lysindfald, og lys sætning, så denne understøtter rummenes funktioner (operationsstue, opholdsrum, sengestuer m.v.).

Støjreduktion

Man bør generelt indtænke mulighederne for reducere af støj i byggeprocessen og i indretningen, idet der findes materialer, der kan virke dæmpende på støjen og som effektivt er med til at absorbere lyde – eks. gennem anvendelse af gummibelægning på gulvene.

Farver og farvesætning

Farver kan anvendes aktivt i forhold til skabelsen af mere hyggelige og hjemlige omgivelser, og medvirke til at skabe stemninger, der differentiere fra de kliniske hospitalsrum. Derudover kan farver og farvesætning aktivt bruges til at forbedre den visuelle orientering hos patienter, pårørende og personale således at det bliver nemmere at finde rundt på sygehuset. Man skal dog i farvesætningen være opmærksom på rummenes funktion, lysindfald, møblering m.v. og den stemning man ønsker at stimulere med farvesætningen. Farver opfattes



Positive distraktioner i form af
lindrende kunst, stressfrit lydmiljø
og behagelig lysætning

[Forside](#) > [Forskning i stressreducerende, evidensbaseret design](#)

Forskning i stressreducerende og helende arkitektur

Evidensbaseret design/helende arkitektur er et forskningsområde, hvor man lægger vægt på at benytte pålidelige data som grundlag for den arkitektoniske designproces. Metoden benyttes i sygehusarkitektur til at forbedre patienters og sygehuspersonalets velbefindende, forbedre patienternes helingsproces, reducere stress og øge sikkerheden.



Hospitalet som sundhedsmaskine

De fleste af nutidens hospitaler er designet som store behandlingsmaskiner, der primært har fokus på tekniske og medicinske kompetencer. Resultatet er en opprioritering af praktiske og anonyme overflader, og nedprioritering af velværet for de mennesker hospitalet betjener.

Stressreducerende / helende arkitektur fremmer helbredelsen

Kim Dirkinck-Holmfeld og Lars Heslet har i bogen *Sansernes hospital* sammenstykket viden om stressreducerende evidensbaseret design inden for hospitalssektoren, og beskriver hvorledes stimulerende omgivelser kan fremme helbredelse, så:

- Antallet af hospitalsinfektioner falder.
- Stress forebygges og immunforsvaret styrkes.
- Indlæggelsestider afkortes.
- Personalets stress reduceres og antallet af medicineringsfejl nedbringes.
- Antallet af patientklager falder.
- Glæden ved arbejdsmiljøet stiger.

Disse resultater baseres på videnskabelig dokumentation fra mange anerkendte videnskabelige



Sonovision Forskning:


Patienter foretrækker fotografier af natur

Sonovision er initiativtager til et forskningsprojekt, som viser, at patienter får et bedre psykisk velbefindende, hvis de selv vælger kunst.

Undersøgelsen viste også, at patienter overvejende vælger naturbilleder.

[Læs mere om resultaterne af forskningsprojektet...](#)





Positive distractioner i form af lindrende kunst, stressfrit lydmiljø og behagelig lysætning

[Forside](#) > [Evidensbaseret Design](#) > [Forskning i patienters valg af kunst](#)

Sonovision forsker i patienters valg af kunst

Sonovision har i perioden 2012-14 deltaget i et større forskningsprojekt på Odense Universitets Hospital, hvor 130 patienter har fået mulighed for selv at vælge den kunst, de havde hængende ved deres sygeseng. Undersøgelsen viser, at selvvalgt kunst bidrager til patientens oplevelse af velvære, glæde og adspredelse under indlæggelsen.



Et frirum fra sygdom og indlæggelse

Det toårige forskningsprojekt viste, at selvvalgt kunst i væsentlig grad bidrager til patienternes oplevelse af velvære. Særligt fotografiske motiver med natur blev valgt. Naturen bliver i særlig grad forbundet med hjemlighed og tryghed, og er med til at give patienterne et frirum fra sygdom og indlæggelse.

Sygeplejersken præsenterer her et af de mest valgte billeder.

130 patienter på OUH fik mulighed for selv at vælge kunst

Hvilken indvirkning vil det mon have, hvis patienten får mulighed for selv at vælge den kunst der skal hænge ved sygesengen? Sonovision har igennem to år været bidrager til et projekt, hvor 130



Undersøgelsens formål

Projektets formål var at undersøge, om selvvalgt billedkunst på patientstuerne påvirker hospitalspatienter i en dansk, somatisk afdeling, således at de oplever øget velvære, glæde og adspredelse under indlæggelsen.

Hvordan påvirker selvvalgt kunstudvælgelse på

Positive distraktioner i form af lindrende kunst, stressfrit lydmiljø og behagelig lysætning

[Forside](#) > [Evidensbaseret Design](#) > Forskning i kunst, som reducerer stress

Forskning i stressreducerende og lindrende kunst på hospitaler

Sonovision er en aktiv i dansk forskning i stressreducerende og lindrende kunst på danske sygehuse. På denne side gennemgår vi nogle af de vigtige erkendelser, der er gjort på dette område inden for de seneste to årtier. [Retningslinjer-for-kunst-på-sygehuse](#)



Mest populære billede i dansk undersøgelse

Sonovision har deltaget i et [forskningsprojekt på OUH](#), hvor dette billede var patienternes suverænt mest foretrukne. Det indeholder flere kvaliteter fra nedenstående 'scoringliste' - det er bl.a. en fotografisk gengivelse af et genkendeligt landskab med grøn vegetation, dybde og store trækroner.

Foto: Ross Hoddinott

Kunsten og kunstnerisk udsmykning som positiv distraktion i hospitalsmiljøet

En stadigt mere omfattende dokumentation viser, at kunst som [positiv distraktion](#) spiller en væsentlig rolle for helingen i sygemiljøer. Kunst og kunstnerisk udsmykning kan således have indflydelse på længden af ophold på hospitalet, indtagelse af smertestillende medicin, og have positiv indflydelse på blodtryk og puls. Derudover er der positive effekter i form af mindre opfattelse af smerte og større tilfredshed med den service, der ydes. På personaletsiden har man bl.a. fundet frem til, at kunstnerisk udsmykning og lyd-dæmpning kan medvirke til reduktion af stress og dermed færre sygedage og lavere personaleomsætning.

Stressreducerende kunst kan bidrage til lavere smerteopfattelse og mindre nervøsitet

Undersøgelser har påvist bedre smertekontrol, når man blev udsat for en naturscene med naturlige i et undersøgelsesrum. Distraktioner i form af vægdekorationer resulterede i signifikant fald i smerteintensitet, smertekvalitet og nervøsitet hos patienter med forbrændinger. Brystcancerpatienter viste reduktion i bekymring, træthed og fortyvelse i forbindelse med kemoterapi. En



Sonovision Forskning:

Patienter foretrækker fotografier af natur

Sonovision er initiativtager til et forskningsprojekt, som viser, at patienter får et bedre psykisk velbefindende, hvis de selv vælger kunst.

Undersøgelsen viste også, at patienter overvejende vælger naturbilleder.

[Læs mere om resultaterne af forskningsprojektet...](#)



Examples medical axis:

Many studies in Art-therapy

- ▶ artforms instrumentalized and seen as tools in therapeutic process
- ▶ Aalborg University a key actor
- ▶ Music therapy seems to be most developed form of Art-therapy in DK
- ▶ Some projects on Visual therapy (Guided Imagery and Music (GiM))
- ▶ Results: Positive findings and generalizable data.
- ▶ Methods and theories: Mixed-methods research design, some ethnographic approaches, but many clinical/medically oriented.



AALBORG UNIVERSITET

FORSIDE MUSIKTERAPI /

OM MUSIKTERAPI MUSIKTERAPIUDDANNELSEN CEDOMUS FORSKNING PH.D.-PROGRAM

MUSIKTERAPI

Om musikterapi

MUSIKTERAPI

MUSIKTERAPI



Musikterapi går ud på at skabe kontakt og kommunikation med mennesker gennem musikalske aktiviteter og oplevelser. I musikterapeutiske forløb anvendes musik med henblik på at skabe trygge relationer, vække social interesse og bryde social isolation, mindske stress, give smertelindring, styrke identitet, øge mestring, bearbejde følelsesmæssige traumer, m.m. alt efter den enkelte klients behov. Kandidater i musikterapi har kompetencer til at vejlede, undervise, dokumentere og udrede og indgår i et tværfagligt samarbejde med faggrupper som fysioterapeuter, læger, psykologer, ergoterapeuter og specialpædagoger.

Forskning i musikterapi er forankret i den behandlingsmæssige virkelighed og er rettet mod at undersøge udbytte og effekt af musikterapi, at udvikle og afprøve undersøgelsesmetoder samt at beskrive processer i terapien.

LÆS MERE OM MUSIKTERAPI



MUSIKTERAPIUDDANNELSEN



CENTER FOR DOKUMENTATION OG FORSKNING I MUSIKTERAPI



VIDENSGRUPPEN MUSIKTERAPI



VIDENSGRUPPEN I MUSIKTERAPI

VIDENSGRUPPEN I MUSIKTERAPI



Vidensgruppen i musikterapi er organiseret under Institut for Kommunikation på Aalborg Universitet, og består af forskere der undersøger klinisk anvendelse af musik med en række klientgrupper samt musik til forebyggelse og personlig udvikling.

Vidensgruppen har som fokus at undervise og forske i musikterapi og sikre en høj faglig forskningsbaseret undervisning der bidrager til udviklingen af en faglig solid og velunderbygget klinisk praksis. I vidensgruppen sikres at der undervises i musikterapiteori og -forskning på et højt niveau og samarbejdes med brugere, aftagere, klinikere og beslutningstagere. Der arbejdes på at skabe optimale rammer for forskning i musikterapi gennem det internationale forskerprogram samt tæt samarbejde med internationalt førende forskere og forskningsmiljøer.

I vidensgruppen prioriteres en saglig og faglig formidling af musikterapipraksis og -forskning, hvilket bl.a. sker i Center for Dokumentation og Forskning i Musikterapi (Cedomus). For at sikre et dynamisk samspil mellem praksisbaseret forskning og forskningsbaseret praksis er flere af vidensgruppens medlemmer engageret på musikterapiiklinikken på Aalborg Psykiatriske Sygehus eller er tilknyttet praksis på anden vis. Alle vidensgruppens medlemmer underviser og/eller vejleder på kandidatuddannelsen i musikterapi.

NYESTE PUBLIKATIONER INDENFOR MUSIKTERAPI

ETHICS AND TRANSPARENCY

Jacobsen, S. L.



A MEANINGFUL JOURNEY: INCLUDING PARENTS IN INTERACTIVE MUSIC THERAPY WITH CHILDREN AT RISK

Jacobsen, S. L.



FORSKNING I MUSIKTERAPI

CENTER FOR DOKUMENTATION OG FORSKNING I MUSIKTERAPI >

FORSKERE >

PROJEKTER >

PUBLIKATIONER >

MUSIKTERAPI

FORSIDE MUSIKTERAPI >

MUSIKTERAPIUDDANNELSEN >

PH.D.-PROGRAM >

MUSIKTERAPIKLINIKKEN >

NYHEDER OM MUSIKTERAPI

13.01.2016

MUSIKTERAPI
I PSYKIATRIEN

- Klinisk praksis, forskning og formidling.

NYT NUMMER AF MUSIKTERAPI I
PSYKIATRIEN ONLINE (10(1))

SE LISTEN



LEDER AF VIDENSGRUPPEN

LARS OLE BONDE
PROFESSOR
Tlf: 9940 9102



AALBORG UNIVERSITY

DOCTORAL PROGRAMME IN MUSIC THERAPY /

ABOUT

FORMS AND GUIDELINES

PH D THESES

ORGANISATION

EVENTS

CONTACT

DOCTORAL PROGRAMME IN MUSIC THERAPY

DOCTORAL PROGRAMME IN MUSIC THERAPY

The Doctoral Programme in Music Therapy offers PhD education within the science of music therapy. The doctoral students are trained in a stimulating international research milieu and meets twice a year in Aalborg for one-week courses where they work with the peer group, invited presenters and the supervisors. In this cross-disciplinary and enriching learning community research ideas and problems are shared, and learning has value at an academic as well as at a professional and personal level following the principles of Problem Based Learning. In order to provide an academic research culture with a perspective on practice integrated at all levels of training, the doctoral students are expected to document clinical music therapy expertise within a specific field. With this as a starting point, the aim is to promote accumulation of clinical evidence, scientific knowledge, advanced competence in research methodology, theory development and international cooperation in a collaborative atmosphere of learning.

[READ MORE](#)


DOCTORAL PROGRAMME IN MUSIC THERAPY

[ABOUT >](#)
[EVENTS >](#)
[PH D THESES >](#)
[ORGANISATION >](#)
[PHD RESEARCHERS >](#)
[RESEARCH NETWORKS >](#)
[FORMS AND GUIDELINES >](#)
[CONTACT >](#)

MUSIC THERAPY NEWS

02.11.2015



PHD SCHOLARSHIPS IN MUSIC THERAPY RESEARCH

[>](#)

28.09.2015

PhD Thesis

PHD THESIS BY ESPERANZA TORRES: EFFECTIVENESS OF GRPMI WITH FIBROMYALGIA PATIENTS

[>](#)

EVENTS

09.04.2016 at 00.01 AM - 16.04.2016 at 11.59 PM



MUSIC THERAPY PHD COURSE SPRING 2016

[>](#)

06.11.2016 at 02.00 PM - 12.11.2016 at 02.00 PM



PHD COURSE AUTUMN 2016

[>](#)

PROGRAMME DIRECTOR:

MUSIC THERAPY NEWS



HANNE METTE OCHSNER
RIDDER
PROFESSOR

E-mail: hanne@hum.aau.dk

[VIEW PERSONAL PROFILE](#)




PH.D.-AFHANDLING: AASE MARIE OTTESEN: ANVENDELSE AF MUSIKTERAPI OG DEMENTIA CARE MAPPING I EN LÆRINGSMODEL...

Forskningsprojektet omhandler en læringsmodel for omsorgsgivere på demensområdet. I læringsmodellen indgår anvendelse af musikterapi og Dementia Care Mapping metoden samt udvikling af et tværdisciplinært samarbejde mellem en musikterapeut, omsorgsgivere på demensområdet samt en forsker. Projektets formål er igennem læringsmodellen at videreudvikle kommunikations- og omsorgsmetoder, som kan medvirke til at øge livskvalitet og trivsel hos personer med demens.

Last modified: 21.05.2015

DOWNLOAD AFHANDLINGEN



OTHER THESES

28.09.2015

PHD THESIS BY ESPERANZA TORRES:
EFFECTIVENESS OF GRPMI WITH
FIBROMYALGIA PATIENTS



11.03.2015

PHD THESIS: MONIKA GERETSEGGER:
PROMOTING SOCIAL COMMUNICATION
THROUGH MUSIC THERAPY IN CHILDREN
WITH AUTISM SPECTRUM DISORDER



06.10.2014

PHD THESIS: HELEN LEITH: MUSIC
THERAPY AND THE RESETTLEMENT OF
WOMEN PRISONERS



SEE THE LIST



Three major strands of research (so far)

- ▶ Overview of recent Danish research projects, and explorative studies, on connections between health and art:
 - ▶ **“the pedagogical-psychological axis”**
 - ▶ 3x5 = much more
 - ▶ Trapholt Art museum / StormP. museum
 - ▶ **“the medical-scientific axis”**
 - ▶ Art-therapy (music, visual art, storytelling, drama as therapeutic tools)
 - ▶ Evidence-based design: Healing architecture and soothing art...
 - ▶ **“the aesthetic-art axis”**
 - ▶ Artist Kenneth Balfelt’s social art practice
 - ▶ The hospital clowns as a ‘beautiful in-between categories’
- ▶ Tomorrows Scandinavian Research

We are

Kenneth A. Balfelt
Billedkunstner

Lidemarksvej 66
DK-4632 Bjæverskov

Phone + 45 35 14 40 06
Mobile + 45 26 52 66 00
kenneth@kennethbalfelt.org
Skype: kennethbalfelt

CV

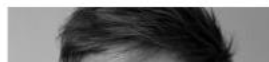


Kenneth Balfelt Team

Simon Mertner Vind, bysociolog og projektleder, M.Sc fra City University of New York. Kandidat i Plan, By og Proces & Socialvidenskab fra Roskilde Universitet.

Simon har arbejdet med byudvikling, borgerinddragelse og social udsatte i fem år som

projektmedarbejder og medforfatter i Hausenberg på "Byen som dagligstue – byfornyelse med plads til socialt udsatte", højskolelærer i byudviklings- og storbystudiefaget "Storbyens Puls" på Krogerup Højskole og er nu bysociolog i Kenneth Balfelt Team og kunstgruppen ARD. Er projektleder på "Fra problem til ressource" for Ministeriet for By, Bolig & Landdistrikter med henblik på at skabe viden om, hvordan involverings- og byggefaser kan være med til at forbedre beskæftigelsesindsatsen, konfliktniveauet og fællesskaberne når vi udvikler vores byer, bydele og boligområder.



Art Projects

Art as Social Practice

Istedgade – Grønne spots og bæredygtige omveje



GrApp Your Identity



Radical Horizontality / Mændenes Hjem (with Fos)

Architecture / City Planning

Under Højbanen



Mobile hellesteder, Odense



Design af Philips Passages Cairo, Egypten



Design af gårdrum til Kirkens Korshærs

Tingbjerg Art Research Dialogue

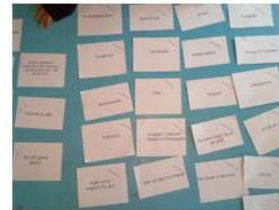
Tingbjerg Art Research Dialogue



Tingbjerg Art / Visit Tingbjerg



Elev Proces Giraf Stakit



Konfliktløsning (tidl. Gandhi Kom Forbi)

Examples aesthetic-art axis:

Kenneth Balfelt's social projects

- ▶ Methods: ARTISTIC PRACTICE governing the process
- ▶ Results: Developing language, deepening understanding, widening perspectives + +

Enghave Minipark / Relocation of Beer Drinkers

Enghave Minipark – Genplacering af øldrikkere fra Enghave Plads 2010–12

I samarbejde med [Vesterbro Lokaludvalg](#), [Spektrum Arkitekter](#), arkitekt Chalotte Vad, bysociolog Simon Mertner Vind og brugerne. Bygget med hjælp fra WoodCouture.

[English below](#)

[Læs mere om processen her](#)

Den 31. september 2010 kl. 9.00 blev det sidste hjørne af Enghave Plads under kastanjetræet lukket af for øldrikkerne pga. Metro-byggeriet. Dermed havde en gruppe på 30-100 øldrikkere, der havde pladsen som deres social netværk, ikke noget sted at samles.

Dette var naturligvis ikke mit ansvar, men jeg synes det var interessant som kunstner, at vise en anden måde at gøre det på. Derfor indgik jeg i et samarbejde med Thomas Egholm fra Vesterbro Lokaludvalg, Spektrum Arkitekter, Simon Mertner Vind og arkitekt Chalotte Vad om at finde et nyt sted til dem, lave en proces der sikrede god stemning fra lokalområdet og at designe og bygge stedet.

Vi har lavet en proces, der i ekstrem grad har involveret øldrikkerne. De har deltaget i at vælge det nye sted, planlægge, beslutte og bygge. Et eksempel var situationen hvor kommunen sagde nej til at vi kunne få pissoir, belysning, vandpost, springvand og bålplads. I stedet for at vi i den såkaldte ressourcestærke gruppe (arkitekter, lokaludvalg og kunstner) traf beslutningen om hvad vi så gjorde, tog vi det ned på pladsen og diskuterede det med øldrikkerne. De valgte hvad vi skulle prioritere og kom med argumenter for det: Pissoir var afgørende vigtigt. Ellers ville de tisse alle mulige steder og stedet komme til at stinke, så ingen andre ville benytte miniparken. Da vi havde et erklæret mål om at



more on this project

[Artikel | Midlertidighed til debat](#)

[Artikel | Skål!](#)

[BROADCAST | Enghave Minipark](#)

[PROCES | Enghave Minipark](#)

[VIDEO | Dok on Enghave Minipark](#)

[VIDEO | Enghave Plads Workshop](#)

[VIDEO | Tv2 Nyhederne om Enghave Minipark](#)

[VIDEO | Come As You Are](#)



Det gør vi

Her er vi

Om hospitalsklovnen

Hvis dit barn bliver indlagt

STØT NU



Små magiske øjeblikke. Hospitalsklovnen tager barnet i hånden, når der er allermest brug for det.

START DIN EGEN
INDSAMLING

GIV ET BIDRAG



Mentalt overskud og godt humør er vigtigt, når man skal klare sig igennem et belastende sygdomsforløb.

PETER OLUF SCHIØTZ, PROFESSOR OG OVERLÆGE, SKEJBY SYGGEHUS

25.01.2016

Danske Hospitalsklovne søger
projektleder

22.01.2016

Sådan hjælper du dit barn med at
udvikle humoristisk sans

Seneste klovne-



[Det gør vi](#) [Her er vi](#) [Om hospitalskllovnen](#) [Hvis dit barn bliver indlagt](#)

STØT NU



- › SÅDAN ARBEJDER VI
- › SE OS PÅ ARBEJDE
- › SE FILMEN "KLOVN FOR LIVET"
- › HISTORIER FRA VORES ARBEJDE
- › FORÆLDRE FORTÆLLER
- › BØRN FORTÆLLER
- › FORTÆL OM DIT MØDE MED OS
- › BOOK ET FOREDRAG
- › SE BØRNEFORESTILLING OM HOSPITALSKLOVNE

Historier fra vores arbejde



- Kærlighed ved første blik midt i en barsk, uvirkelig virkelighed

Simone var blot tre år gammel, da hun for første gang blev indlagt på Odense Universitets Hospital. Nogle...

→ LÆS MERE



- Mor, kan du huske, da hospitalskllovnene samlede sæbebobler i posen?

Det var midt i sommerferien 2013. Her fik familien Temple beskeden alle forældre frygter. For familien Temple...

→ LÆS MERE



Ballonsværd og sæbebobler fik Marius til at bevæge sin arm igen

For to år siden blev Marius, blot fem år gammel, pludselig alvorlig syg. Gennem det barske sygdomsforløb var...

→ LÆS MERE



Benjamin og Trudi

Når man venter et lille barn, er verden fuld af glæde, forventninger og små sommerfugle i maven. Sådan var...

→ LÆS MERE

3 gode grunde til at støtte allerede i dag

1. Vi når halvdelen af alle indlagte børn.
2. Hjælp os med at nå flere.
3. Spred glæde blandt sygdomsramte børn i hele landet.

STØT NU



START INDSAMLING



(Examples aesthetic-art axis)

Hospital Clowns in Denmark



[Start](#)[Formål](#)[Længe leve ...](#)[Hva' for en klovn?](#)[Ludo og Maria](#)[Foto galleri](#)[Forgyldte klovne](#)[Sponsorer](#)[Links](#)[Hvem er vi](#)[Kontakt](#)[Økonomisk støtte](#)

Ludo og Maria



En dag, hvor Ludo var på hospitalet var der en sygeplejerske, der bad Ludo om at gå ind til en pige, der var indlagt på børneafdelingen. Maria var 5 år og skulle have målt temperatur i øret og målt blodtryk hver time. Ludo fik at vide, at de havde været 4 voksne om at holde hende sidste gang. (Overgreb har ikke noget at gøre med om det gør ondt, men om at barnet skal noget, han/hun ikke har mulighed for at sige fra overfor).

I løbet af 5-10 minutter fik Ludo og Maria bygget en god situation op. Maria fik stor tillid til Ludo og lavede meget op. Men pludselig gik døren op, og Maria ændrede øjeblikkelig karakter, lagde sig ned i sengen og hev dynen op til næsen. Ludo kunne ikke længere nå hende, da sygeplejersken kom ind.

Ludo spejlede Marias angst og rykkede sig væk fra sygeplejersken, mens hun nægtede at samarbejde. Sygeplejersken forsøgte at "overtale" Ludo til at få målt sin temperatur, hvilket Ludo absolut ikke ville. (Maria lå stadig langt under dynen). Ludo blev trængt mere og mere af sygeplejersken, og til sidst stod Ludo oppe på en stol og næsten råbte, at hun ikke turde, og at det ville gøre ondt, og at hun ikke ville.

Maria satte sig nu langsomt op i sengen og så mistænkeligt på Ludo. Så sagde hun: "Altså Ludo, det er faktisk slet ikke så slemt. Prøv selv at se. Det gør slet ikke ondt".

Og så lagde Maria sit eget øre til rådighed over for sygeplejersken og Ludo kunne se, at hvis Maria turde, så turde Ludo også! Og nu var det ingen kunst at måle blodtryk, som Maria selv kunne gøre på Ludo og Ludo på Maria. De følgende dage kunne personalet og Maria sammen bruge denne historie om "den bange Ludo", og Maria skulle ikke mere tvinges til disse procedurer; men voksede for hver gang, fordi hun havde bevaret sin integritet og sin ære.

[Indgang](#) | [Start](#) | [Formål](#) | [Sponsorer](#) | [Links](#) | [Kontakt](#) | [Økonomisk støtte](#)

Alle bidrag - store som små er velkomne!
Bankforbindelse Danske bank - Regnr. 3201 - Kontonr. 3402 274 786
Iban nr: dk2230003402274786, Swift kode: dabadkkk
Foreningens CVR-nr: 27 15 06 32

Educational initiatives

▶ Diploma degree with the specialization

“Kultur og sundhed”

- at among other places: “den sundhedsfaglige diplomuddannelse”, University College Sjælland (<http://ucsj.dk/videreuddannelse/sundhed-og-ernaering/den-sundhedsfaglige-diplomuddannelse/retning-kultur-og-sundhed/>) and University College South-Denmark (<https://evu.ucsyd.dk/uddannelse/25>)

UddannelsesGuiden



MINISTERIET FOR
BØRN, UNDERVISNING
OG LIGESTILLING

- UDDANNELSER TIL UNGE
- VIDEREGÅENDE UDDANNELSER
- VOKSEN- OG EFTERUDDANNELSER
- JOB OG KARRIERE
- FÅ INSPIRATION

Forside / Uddannelser / Diplomuddannelser / Sundhedsfaglige område / Sundhedsfaglig diplomuddannelse / Kultur og sundhed



Sundhedsfaglig diplomuddannelse

Spørg en eVejleder

Mandag - torsdag: 9-21
Fredag: 9-16
Lørdag: 12-16
Søndag: 12-21

Telefon, SMS, chat, mail

Uddannelsens veje

- Job
- Diplomuddannelse
- Job (minimum 2 år)
- Videregående uddannelse
- Hf, hhx, ht, stx og eux Erhvervsuddannels...
- 9./10. klasse

Kultur og sundhed

En sundhedsfaglig diplomuddannelse inden for kultur og sundhed giver kompetencer inden for sundhedsfremmende kulturaktiviteter.

Du lærer at tage ansvar for udviklingsopgaver i et fagligt fællesskab af aktører og sociale netværk og at deltage i samarbejde på tværs af professioner mellem kultur- og fritidsliv samt den offentlige forvaltning.

Uddannelsen henvender sig til ansatte i sundhedssektoren, der ønsker at udvikle kompetencer i relation til kultur, sundhed og identitet.

Fakta

- Navn:** Kultur og sundhed
- Type:** Diplomuddannelse
- Varighed:** Op til 3 år på deltid
- ECTS:** 60
- Adgangskrav:** Videregående uddannelse + 2 års relevant erhvervs erfaring
- Økonomi:** Varierende deltagerbetaling. SVU under visse forudsætninger

Fold alle afsnit ind

Om uddannelsen

På uddannelsen får du vidt om de forskellige kulturaktiviteter, som det enkelte individ

Om uddannelsen

På uddannelsen får du viden om de forskellige kultursammenhænge, som det enkelte individ både præger og bliver præget af. Det kan være på arbejdspladsen, i familien eller i fritids- og foreningslivet.

Kultur er omdrejningspunkt for mødet mellem mennesker, og der er på uddannelsen fokus på kultur som en æstetisk oplevelse, erkendelse og udtryk.

Uddannelsen består af obligatoriske moduler, valgfri moduler, retningsbestemte og retningspecifikke moduler samt et afgangprojekt.

Der er to obligatoriske moduler, som er fælles for alle uddannelsesretninger. Udbuddet af hold på disse er tilknyttet artiklen [Sundhedsfaglig diplomuddannelse uden uddannelsesretning](#).

Undervisningsformen veksler mellem forelæsninger, holdundervisning, projektarbejde, oplæring, e-læring og casearbejde.

Uddannelsen kan udbydes af [Professionshøjskolen Metropol](#) i København, [Professionshøjskolen UCC](#) i København, [University College Lillebælt](#) i Odense, [VIA University College](#) i Aarhus, [University College Syddanmark](#) i Esbjerg, [University College Sjælland](#) i Roskilde, Slagelse, Sorø eller Næstved og [University College Nordjylland](#) i Aalborg.

Eksamen

Der afholdes prøve efter hvert modul. Hele uddannelsen afsluttes med eksamen.

Fagoversigt

De to fælles obligatoriske moduler er:

- Praksis - videnskabsteori og metode (10 ECTS), som er et obligatorisk modul på alle diplomuddannelser inden for det sundhedsfaglige område
- Undersøgelse af sundhedsfaglig praksis (5 ECTS), som ligeledes er et obligatorisk modul på alle diplomuddannelser inden for det sundhedsfaglige område

De to obligatoriske retningsbestemte moduler er:

- Udviklingsbaseret og forskningsorienteret praksis (10 ECTS)
- Kultur, sundhed og identitet (10 ECTS)

De tre retningspecifikke moduler, hvoraf du skal vælge for mindst 10 ECTS, er:

- Kultur og sundhed (5 ECTS)
- Kultur, sundhed og livskvalitet (5 ECTS)
- Kultur, sundhed og etnicitet (5 ECTS)

Det er også muligt at vælge valgfrie moduler inden for hele det sundhedsfaglige område eller

Wishes and Hopes for Tomorrows Scandinavian research

- ▶ Knowledge bank, Scandinavian effort
- ▶ Variation – all three strands of research - and also include a technological axis as a fourth strand of research (for instance robotics and games for health)
- ▶ The effort is based on the recognition that secure knowledge is not only measurable knowledge:
 - ▶ Knowledge can be produced by qualitative descriptions. And this form of knowledge is not subjective, but inter-subjective. It describes what can be observed by everybody. (Merleau-Ponty)

EMAIL ME at

[nina.svane\(at\)gmail.com](mailto:nina.svane(at)gmail.com)

and I will send you

this PRESENTATION and the RESEARCH BIBLIOGRAPHY

Research references, p. 1

Not complete overview and not listed according to standards for referencing. This is a work-document, a departure-point for further research.

ENJOY ☺

GENERAL

- 2005, Løkke, A.; Fihl, E. M.; Hem L.; Jensen, U. J.; Paarup, B.; Olesen, H. S.; Steffen, V.; Söderqvist, T. & Vallgård, S., "Kultur og sundhed: Humanistisk forskning i krop, sundhed og sygdom", Statens Humanistiske Forskningsråd, København. (<http://forskning.ku.dk/find-en-forsker/?pure=files%2F12414132%2Fkultur-og-sundhed-humanistisk-forskning-i-krop-sundhed-o.pdf>)
- Book series: "Sundhed, samfund og kultur" (forthcoming?), <https://www.frydenlund.dk/academic/sundhed,-samfund-og-kultur.aspx>
- "Sundhed, menneske og kultur. Center for humanistisk sundhedsforskning", <http://smk.au.dk/>
- Heslet, Lars (2010), "Fra det yderste. Lægen mellem Faust og empati.
- Sund by netværket, <http://sund-by-net.dk/>, se også: <http://sund-by-net.dk/aktivitet/konference-samskabelse-og-medborgerskab-hvordan> (2015)
- (norsk) Varkøy, Øivind (edit.)(2012), "Om nytte og unytte", Abstrakt forlag
- Hjelms, Eva (10/8-2015), "Kulturen har helbredende kræfter", <http://politiken.dk/debat/kroniken/ECE2788908/kulturen-har-helbredende-kræfter/>
- Om sundhedsantropologi, <http://antropologi.ku.dk/ansatte/vip/?pure=da%2Fpublications%2Fsundhedsantropologi-i-danmark%28ace80190-ef6a-11dc-bee9-02004c4f4f50%29%2Fexport.html>
- ▶ Education "kultur og sundhed":
 - ▶ <https://www.ug.dk/uddannelser/diplomuddannelser/socialogsundhed/sundhedsfagligdiplomuddannelse/kultur-og-sundhed>
 - ▶ <http://ucsj.dk/videreuddannelse/sundhed-og-ernaering/den-sundhedsfaglige-diplomuddannelse/retning-kultur-og-sundhed/>
 - ▶ http://sund-by-net.dk/sites/sund-by-net.dk/files/kultur_og_sundhed_sund_by_netvaerk_mvva.pdf
 - ▶ http://sund-by-net.dk/sites/sund-by-net.dk/files/kultur_og_sundhed_sund_by_netvaerk_mvva.pdf

Research references, p. 2

GENERAL, cont.

- Thybo, Peter, "Det dobbelte kram", http://sund-by-net.dk/sites/sund-by-net.dk/files/u126/Thybo%20P%202014%20Det%20Dobbelte%20KRAM%20-%20Et%20salutogent%20arbejdsgrundlag%20for%20mental%20sundhed_0.pdf

Pedagogical-psychological axis of research

- Juulsgaard Larsen, Jens; Boelt, Birgitte, et al. -"Kultur og Sundhed. 3x5 = meget mere. Evaluering af kunstnerworkshops med plejehjemsbeboere, specialbørnehaver, familier, ungdomsklubber og ungdomsskoler i Vadehavskommunerne", <https://www.ucsyd.dk/videncentre/artikel/der-er-kunst-i-sundhed/>, https://www.ucsyd.dk/fileadmin/user_upload/viden_udvikling/sundhedsfremme/publikationer/masteropgaver/3x5_kultur_og_sundhed.pdf
- 2013, "Kunst og mental trivsel og sundhed", <http://www.dkmuseer.dk/content/kunst-og-mental-trivsel-og-sundhed-0>
- 2012-2014, "Kunst-, recovery- og inklusion", <http://www.ucsj.dk/forskning/projekter/kunst-recovery-og-inklusion/>

Medical-scientific axis of research

HEALING ARCHITECTURE, SOOTHING ART...

- Dirckinck-Holmfeld, Kim; Heslet, Lars, (2007), "Sansernes hospital", Udgivet af Arkitektens Forlag (<http://kuviba.dk/sansernes-hospital/>).
- Radio on the same topic: <http://den2radio.dk/udsendelser/sansernes-hospital/>

Research references, p. 3

HEALING ARCHITECTURE, SOOTHING ART..., cont.

- Godt sygehusbyggeri, patienten i centrum, <http://www.godtsygehusbyggeri.dk/Inspiration/Artikelsamling/Patienten%20i%20centrum.aspx>
- Godt sygehusbyggeri, Æstetik – helbredende design, <http://www.godtsygehusbyggeri.dk/Inspiration/Artikelsamling/Arkitektur/Aestetik%20-%20helbredende%20design.aspx>
- Godt sygehusbyggeri, "Helende arkitektur – psykiatrisygehuset i Slagelse"
<http://www.godtsygehusbyggeri.dk/Inspiration/Erfaringer/HELENDE%20ARKITEKTUR%20PSYKIATRISYGEHUSET%20I%20SLAGELSE.aspx>
- (British/German): "Healing Architecture", <http://www.byggecentrum.dk/boeger/bogkategorier/handling/vis/produkter/produkt/healing-architecture/>
- "Sonovision forsker i patienters valg af kunst": <http://www.sonovision.dk/selvvalgt-kunst-som-positiv-distraction-paa-patientstuen.asp>

ART-THERAPY – some examples

- Stubbe, Hanne, "Kunstterapi i psykiatrisk behandling med særligt fokus på skizofreni", http://www.ilegforalvor.dk/files/hanne_stubbe.pdf
- FAK. Foreningen af kunstterapeuter, "Forskning", <http://www.kunstterapeuter.dk/forskning.html>
- Ørstavik, Maren (2012), "Må musikk være nyttig?" (norsk) (DK: Skal musik absolut være nyttig...), <http://www.ballade.no/sak/ma-musikk-vaere-nyttig/>
- Geretsegger, Monika (2015), "Promoting social communication through music therapy in children with autism spectrum disorder", Ph.d.-thesis, Aalborg University.
- Ottesen, Aase Marie (2014), "Anvendelse af musikterapi og Dementia Care Mapping I EN LÆRINGSMODEL til udvikling af musiske og interpersonelle kompetencer hos omsorgsgivere til personer med demens. ET CASESTUDIE MED EN ETNOGRAFISK TILGANG", Aalborg University.

Research references, p. 4

- Musikterapi, diverse:
- Center for dokumentation og forskning i musikterapi, http://vbn.aau.dk/da/organisations/pp_a38d22ef-73ab-41a3-81a2-f386d25606b6.html
- Tidsskriftet Dansk Musikterapi, <http://www.danskmusikterapi.dk/tidsskriftet-dansk-musikterapi/>
- Millionbevilling til forskning på musikterapi (2015), <http://www.fak.hum.aau.dk/nyheder/vis/millionbevilling-til-forskning-i-musikterapis-virkning-paa-symptomer-ved-skizofreni.cid180984>
- <http://www.kvinfo.dk/side/634/action/2/vis/966/>
- <http://www.hum.aau.dk/~lobo/WWW-filer/DanskMTlitt1969-2002.htm>, <http://www.danskmusikterapi.dk/information-om-musikterapi/konferencerkurser/>
- Musikterapi, Presse: <http://vbn.aau.dk/da/organisations/musikterapi%28fbf6a341-ca3a-4afb-88d8-1e0024bd7378%29/clippings.html>
- <http://www.danskmusikterapi.dk/information-om-musikterapi/aktuelt/>
- <http://vbn.aau.dk/da/publications/musikterapi-teori--praksis--uddannelse--forskning%28f94b5fa8-0aab-4c61-97ec-5ff0a9978aa8%29/export.html>
- <http://danskmusikterapi.dk/wp-content/uploads/2015/03/2008E-nordisk-konference.pdf>
- Kunstterapi, diverse:
- <http://www.expressivearts.se/Filer/aarhus.pdf>
- <http://kunstterapi.dk/> and <https://kunstterapi.dk/videncenter/artikler/>
- Skov, Vibeke, "Art Therapy. Prevention Against the Development of Depression", Ph.d.-thesis, Aalborg University
- Blom, Katarina Mårtenson, "Experiences of transcendence and the process of surrender in guided imagery and music (GIM)", Ph.d.-thesis, Aalborg.

Research references, p. 5

► **DANISH EXPLORATIONS IN HOSPITAL CLOWNS** (contact Danish Hospital Clowns, Danske hospitalsklovne (DHK) for more information: <https://danskehospitalsklovne.dk/>)

- 2006a Cramon P. et al., Effekten af hospitalsklovn på børneafdelingerne, (focus group interview + video diary Karla), report 6 pages, Intern publication DHK.
- 2006b Korsbæk Lisa, MTV-projekt vedr. effekt af hosp. klovne, 230 pages, search protocol, intern publication DHK.
- 2007 Kragh, Liva, Har en hosp klovn sin berettigelse, debatindlæg, SIRA 2007, page 14-17. (<http://www.hospitalsklovn.dk/media/PDF/SIRA%201-2007%20www-NY.pdf>).
- 2008a Skaaning & Brødsgaard, Betydningen af hospitalsklovnen Stella i børneafd, (focus groups interview, children, parents, staff), 82 pages. (<https://bibliotek.kk.dk/ting/object/710100%3A27140661>).
- 2008b Meldgaard K., Kjær M. S., Kan man måle effekten af hospitalsklovne?, 3 pages, Ugeskrift for Læger, p. 4202-4204 (<http://ugeskriftet.dk/videnskab/kan-man-maale-effekten-af-hospitalsklovne>).
- 2010 Birkmand A., Hospitalsklovnen - mødet med en klovn, (observationer i et hospitalsmiljø og interview, focus group: clown and staff, afd. Kbh nord), speciale etnologi Lund University, 46 pages, (www.lunduniversity.lu.se/lup/publication/1692819).
- 2011a Hansen L. K. et al., "Effect of a clown's presence at botulinum toxin inj. in children", (random prospectiv, quantitative), J Pain Research 2011:4, p. 297-300.
- 2011b Cisco P., Lybech A., Haa B. P., Hospitalsklovnen i Skadestuen, (forslag til pilotprojekt, spørgeskema: klovn-forældre), 25 pages (see also 2012a).
- 2011c Jørgensen M., Hospitalsklovnen - en sand børneeven, spørgeskema: forældre, interview: klovn, 21 sider,
- 2012a Pedersen B, Cisco P., Lybech A., Hospitalsklovne i skadestuen, (2011b+spørgeskema), 51 pages, intern publication (http://marieprokopek.com/showcase/Hospitalsklovne_PDF%20til%20print_08032013.pdf).

Research references, p. 6

HOSPITAL CLOWNS, cont.

- 2012b Østergaard A., Ladekarl M., "Førskolebarnets mestring – gør hospitalsklovnen en forskel?" , speciale sugeplejeudd., litterature study, 126 pages, https://www.ucviden.dk/student-portal/files/12735645/F_rskolebarnets_mestring_G_r_hospitalsklovnen_en_forskel.pdf .
- 2012c Jeppesen, M. B. Hviid, "Danske hospitalsklovne i en forandringsproces", cand.merc.com
- 2013 Espeland I CBS, speciale cand merc psyk, "Et empirisk studie af et unikt samarbejde mellem hospitalspersonale og hospitalsklovne2, 199 pages, .pdf at DHK
- 2014a Mohr M., Brask M. B., "Betydningen af samspillet mellem hospitalsklovn, sygeplejerske og barn", speciale psykologi RUC, 118 pages, <http://rudar.ruc.dk/handle/1800/13743>.
- 2014b Hansen S. B. , "Mødet med en hospitalsklovn", speciale cand. cur. (observation 14 børn, interview 10 børn), 80 pages, <http://ph.au.dk/fileadmin/ph/Sygepleje/Publikationer/Kandidatspecialer/270SabrinaLouisaHansen2014.pdf>.
- 2015-16 (Forthcoming: Kristensen H Nygaard, "Hospitalsklovnenes betydning for indlagte børns oplevelse af smerter", (Ph.d. forslag, 7 pages), intern DHK.
- Press, hospital clowns: "Hospitalsklovne på vej til at blive taget seriøst", <http://www.kristeligt-dagblad.dk/danmark/hospitalsklovne-er-p%C3%A5-vej-til-blive-taget-seri%C3%B8st>

Aesthetic-art axis of research

- A useful British document: "The value of Arts and Culture to People and Society. An evidence overview", <http://www.artscouncil.org.uk/media/uploads/pdf/The-value-of-arts-and-culture-to-people-and-society-An-evidence-review-TWO.pdf>
- Hvass Borello, Mathias (edit.)(2005), "Art as social practice - a critical investigation of works by Kenneth A. Balfelt",pdf kan be bought here: https://www.saxo.com/dk/art-as-social-practice-a-critical-investigation-of-works-by-kenneth-a-balfelt_pdf_SX29374941

Research references, p. 7

Aesthetic-art axis of research, cont.

- Kenneth Balfelt: <http://kennethbalfelt.org/>, <http://kennethbalfelt.org/texts/metodiske-greb-fra-en-kunstpraksis/>
- <http://kennethbalfelt.org/texts/specialer-2/> : among other texts: Sjöblom, Sofie (2012), "RELATIONELLT POTENTIAL? OM RELATIONELL KONST SOM MEDEL FÖR SOCIAL INKLUSION", KØBENHAVNS UNIVERSITET INSTITUT FOR KUNST OG KULTURVIDENSKAB.

OTHER INTERESTING, and inspiring, INITIATIVES

- About "Center for kunst og videnskab"
 - <http://www.kunsten.nu/artikler/artikel.php?art+and+science+syddansk+universitet>
 - http://static.sdu.dk/mediafiles/Files/Om_SDU/Centre/CKV/Midtvejsevaluering%20%20SDU%20003.pdf
 - <http://www.dagens.dk/videnskab/center-kunst-og-videnskab-f%C3%A5r-geniuspris>
- Christensen, Ann-Dorte, "Livsfortællinger og transnationale erfaringer. Belyst i et møde mellem fortælling, tekst og kunst", <http://vbn.aau.dk/da/projects/livsfortaellinger-og-transnationale-erfaringer-belyst-i-et-moede-mellem-fortaelling-tekst-og-kunst%285ecfb56d-4d22-4b62-a0c4-9e1086fe2cda%29.html>